



หมวดวิชาที่ ๑

กิจการสารวัตรทหาร

การรักษาการณ์ด้วยสารวัตรทหารอากาศ



คู่มือสอบเลื่อนฐานะเป็นนายทหารสัญญาบัตร
สายวิทยาการ จำพวกทหารสารวัตร
กองวิทยาการ
สำนักงานผู้บังคับทหารอากาศดอนเมือง



บทนำ

กองวิทยาการ สำนักงานผู้บังคับทหารอากาศดอนเมือง ได้จัดทำคู่มือการสอบเลื่อนฐานะเป็น นายทหารสัญญาบัตรสายวิทยาการ จำพวกทหารสารวัตรโดยปรับปรุงจาก คู่มือการสอบเลื่อนฐานะ พ.อ.อ. เป็น ร.ต.เหล่า สห.วิชากิจการสารวัตรทหารของ กวก.สน.ผบ.ตม.พ.ศ.๒๕๕๕ โดยเพิ่มเติมเนื้อหาวิชาต่าง ๆ ในหมวด วิชากิจการสารวัตรทหาร และหมวดวิชาอื่น ๆ ซึ่งเป็นวิชาหลักของการสอบไว้ในคู่มือการสอบเลื่อนฐานะเป็น นายทหารสัญญาบัตรสายวิทยาการ จำพวกทหารสารวัตร

คู่มือสอบเลื่อนฐานะเป็นนายทหารสัญญาบัตรสายวิทยาการ จำพวกทหารสารวัตร ซึ่งได้จัดทำขึ้น รวมทั้งสิ้น จำนวน ๕ หมวดวิชา ดังนี้

หมวดวิชาที่ ๑ กิจการสารวัตรทหาร ประกอบด้วย ความเป็นมาของกิจการสารวัตรทหาร การ รักษาการณ์ด้วยสารวัตรทหารอากาศ การรักษาความปลอดภัย การควบคุมการพักอาศัยและทะเบียนราษฎร การ ควบคุมการผ่านเข้า - ออก การควบคุมการจราจร การป้องกันอาชญากรรมในวงทหาร การเรียนจำ การเฉลยศึก ทหารพลัดหน่วย พลเรือนผู้ถูกกักกัน และ อนุสัญญาเจนีวา การป้องกันและปราบปรามยาเสพติด

หมวดวิชาที่ ๒ กฎหมาย มีด้วยกัน ๒ หัวข้อ คือ กฎหมายฝ่ายพลเรือน และ กฎหมายฝ่ายทหาร ซึ่งแต่ละหัวข้อมีรายละเอียดดังนี้ กฎหมายฝ่ายพลเรือน ประกอบด้วย สิทธิมนุษยชนขั้นพื้นฐาน กฎหมายอาญา พ.ร.บ.จราจรทางบก กฎหมายเกี่ยวกับอาวุธปืน เครื่องกระสุน และ กฎหมายการพนัน กฎหมายฝ่ายทหาร ประกอบด้วย พ.ร.บ.ว่าด้วยวินัยทหาร กฎหมายอาญา พ.ร.บ.ธรรมนูญศาลทหาร ข้อบังคับ กท.ว่าด้วยสารวัตร ทหาร การสืบสวนสอบสวนคดีอาญาทหาร พ.ร.บ.กฏอัยการศึก พ.ร.บ.ความมั่นคง กฎการใช้กำลังของ บก.ทท. และตามแผน ทอ.และระเบียบสำนักนายกรัฐมนตรี ว่าด้วยการปฏิบัติและประสานงานกรณีทหารถูกกล่าวหาว่า กระทำผิดอาญา

หมวดวิชาที่ ๓ ทั่วไป ประกอบด้วย การป้องกันฐานบิน การประชาสัมพันธ์ การสื่อสารและ เทคโนโลยีสารสนเทศ

หมวดวิชาที่ ๔ อาวุธศึกษา ประกอบด้วย รูปแบบ คุณสมบัติ และคุณสมบัติของอาวุธ กฎความปลอดภัย ขีปนาวุธ การถอดประกอบ การดูแลรักษา และการทำงาน

หมวดวิชาที่ ๕ วิชาภาษาอังกฤษพื้นฐาน สำหรับสายวิทยาการจำพวกทหารสารวัตร ประกอบด้วย คำศัพท์ (Vocabulary & Terminology) การแนะนำตัว (Self-Introduction) บทสนทนา (Conversation) และ บทความ (Need-to-Know Basis)

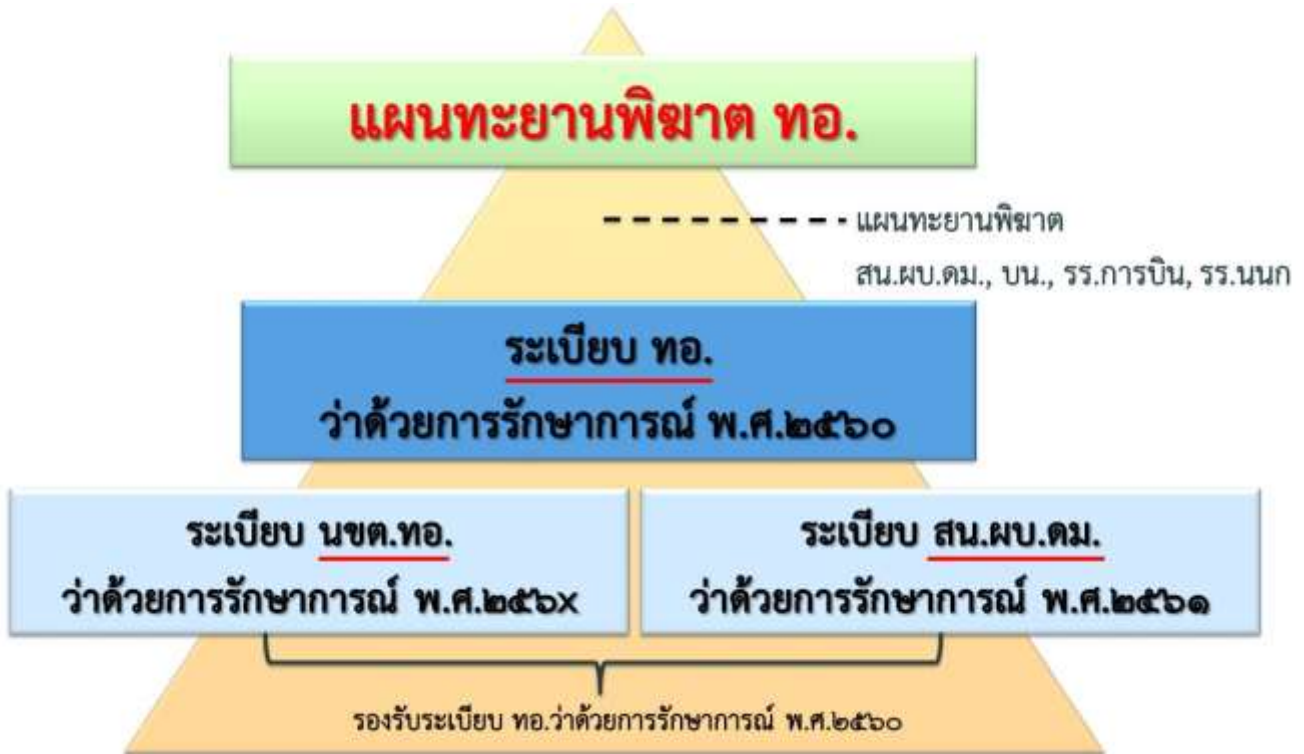
กองวิทยาการ สำนักงานทหารอากาศดอนเมือง หวังเป็นอย่างยิ่งว่า เจ้าหน้าที่สารวัตรทหาร อากาศที่มีความต้องการสอบเลื่อนฐานะเป็นนายทหารสัญญาบัตร รวมถึงผู้เข้ารับการศึกษาในหลักสูตร/โครงการ ฝึกอบรมของสายวิทยาการ จำพวกทหารสารวัตร จะสามารถใช้ประโยชน์จากคู่มือฉบับนี้ได้อย่างคุ้มค่า เกิด ประโยชน์สูงสุดเพื่อนำความรู้ที่ได้จากคู่มือนี้ประยุกต์ใช้ในการปฏิบัติหน้าที่ราชการ

กองวิทยาการ สำนักงานผู้บังคับทหารอากาศดอนเมือง
มิถุนายน ๒๕๖๓

สารบัญ

หัวข้อ	หน้า
๑. ระเบียบ ทอ.ว่าด้วยการรักษาการณ์ พ.ศ.๒๕๖๐	๑
- แนวความคิด	๑
- คำจำกัดความ	๓
๒. ขออนุมัติใช้ระเบียบ ทอ.ว่าด้วยการรักษาการณ์ พ.ศ.๒๕๖๐	๔
๓. พื้นที่ที่สารวัตรทหารอากาศรับผิดชอบ	๔๙
๔. อ้างอิง	๖๑

การรักษาการณ์ด้วยทหารสารวัตร



ระเบียบ ทอ.ว่าด้วยการรักษาการณ์ พ.ศ. ๒๕๖๐

๑. แนวความคิด

เพื่อให้เป็นปัจจุบันตามเหตุการณ์ที่เปลี่ยนแปลงไป และ ผบ.ทอ.ได้ลงนามอนุมัติเมื่อ ๒๖ ธ.ค.๖๐

- ในภาวะปกติ ระเบียบนี้มีแนวความคิดในการปฏิบัติ คือ

๑. ส่วนบัญชาการกองทัพอากาศ ให้ ขว.ทอ.จัดตั้ง ศรท.บก.ทอ.เพื่อวางแผน อำนวยการ ประสานงาน ควบคุม กำกับดูแล ในการรักษาการณ์

๒. นขต.ทอ.ที่ตั้งตอนเมือง และ ซอ.บางชื่อ นอกจาก อย.และ สน.ผบ.ตม.ให้จัดตั้ง ศรท. ของหน่วย เพื่อวางแผน อำนวยการ ประสานงาน ควบคุมและกำกับดูแลการรักษาการณ์ ขึ้นการควบคุมกับ ศยพ.ศปก.ทอ.

- ในภาวะไม่ปกติ ระเบียบนี้มีแนวความคิดในการปฏิบัติ คือ

- เมื่อไม่สามารถพิสูจน์ทราบหรือยับยั้งได้ และ/หรือพิจารณาแล้ว เห็นว่าไม่สามารถบรรเทาเหตุ หรือ ระวังเหตุ หรือเกินขีดความสามารถของหน่วย หรือพิสูจน์ทราบแน่ชัดว่ามีผู้ล่องละเมิดหรือผู้บุกรุกเข้ามาในพื้นที่ ที่มีการรักษาความปลอดภัยโดยมีเจตนาใช้กำลัง และ/หรืออาวุธ รวมถึงการบังคับใช้อากาศยานที่ควบคุมการบิน จากภายนอก ที่ติดอุปกรณ์ อาวุธ หรือวัตถุระเบิด เพื่อมุ่งกระทำต่อบุคคล อาคารสถานที่ และทรัพย์สินของทาง ราชการให้เกิดความเสียหายทั้งต่อภาพลักษณ์และประสิทธิภาพในการปฏิบัติภารกิจในส่วนราชการ ให้ นชต.ทอ. ใช้แผนป้องกันที่ตั้งหน่วย (แผนทะยานพิฆาต) โดยให้นายทหารเวรเป็นผู้แจ้ง ศยพ.ศปก.ทอ.ดำเนินการต่อไป



๒. คำจำกัดความ

๒.๑ “**การรักษาการณ์**” หมายความว่า การจัดเจ้าหน้าที่ปฏิบัติการให้เป็นไปตามความมุ่งหมายในการจัดให้มีการรักษาการณ์

๒.๒ “**เวรรักษาการณ์**” หมายความว่า เจ้าหน้าที่ทหาร พลเรือนในสังกัดกองทัพอากาศ ซึ่งได้รับการแต่งตั้งให้รับผิดชอบการรักษาการณ์ ตามระยะเวลาที่กำหนดภายในรอบไม่เกิน ๒๔ ชั่วโมง จะมีอาวุธประจำกายหรือไม่ก็ได้

๒.๓ “**ยามรักษาการณ์**” หมายความว่า เจ้าหน้าที่ทหาร พลเรือนในสังกัดกองทัพอากาศ หรือพนักงานรักษาความปลอดภัยของบริษัทและ/หรือองค์การใด ที่มีความรับผิดชอบตามสัญญาที่ทำไว้กับกองทัพอากาศซึ่งได้รับการแต่งตั้งให้รับผิดชอบรักษาการณ์ ตามระยะเวลาที่กำหนดภายในรอบไม่เกิน ๒๔ ชั่วโมง โดยปกติจัดเป็นผลัด ผลัดละ ๔ ชั่วโมง พัก ๘ ชั่วโมง โดยมีอาวุธประจำกายขณะปฏิบัติหน้าที่

๒.๔ “**ที่ตั้งกองทัพอากาศ**” หมายความว่า พื้นที่ หรือกลุ่มพื้นที่ซึ่งมีส่วนราชการต่าง ๆ ของกองทัพอากาศตั้งอยู่

๒.๕ “**ศูนย์รักษาการณ์**” หมายความว่า ศูนย์บัญชาการและควบคุมที่ส่วนราชการจัดตั้งขึ้น เพื่อวางแผนอำนวยความสะดวก ประสานงาน ควบคุม และกำกับดูแลการรักษาการณ์ส่วนราชการนั้น ๆ โดยให้ใช้ชื่อว่า ศูนย์รักษาการณ์แล้วต่อท้ายด้วยชื่อของหน่วย

๒.๖ “**กองรักษาการณ์**” หมายความว่า อาคาร สถานที่ บุคลากร พัสดุ ครุภัณฑ์ อาวุธยุทโธปกรณ์ และเครื่องมือสื่อสาร ของหน่วยบัญชาการอากาศโยธิน กองบิน และโรงเรียนการบิน ที่จัดตั้งขึ้นเพื่อถวายพระเกียรติและถวายความปลอดภัยสำหรับองค์พระมหากษัตริย์ พระราชินี พระรัชทายาท พระบรมวงศานุวงศ์ตั้งแต่ชั้นพระองค์เจ้าขึ้นไป และให้หมายความรวมถึงการรักษาความปลอดภัยสำหรับผู้สำเร็จราชการแทนพระองค์ ผู้แทนพระองค์ซึ่งเป็นพระบรมวงศานุวงศ์ตั้งแต่ชั้นพระองค์เจ้าขึ้นไป และบุคคลที่ทรงพระกรุณาโปรดเกล้าฯ รับเป็นพระราชอาคันตุกะตามพระราชบัญญัติการถวายความปลอดภัย พ.ศ.๒๕๖๐ รวมทั้งแสดงความเคารพ นายกรัฐมนตรี และบุคคลสำคัญทางทหารตามระเบียบกระทรวงกลาโหมว่าด้วยการรักษาความปลอดภัยบุคคลสำคัญทางทหาร พ.ศ.๒๕๒๙ ตามห้วงเวลาที่เสด็จฯ หรือมาปฏิบัติภารกิจในพื้นที่รับผิดชอบของกองทัพอากาศ

๒.๗ “**อากาศยานที่ควบคุมการบินจากภายนอก**” หมายความว่า อากาศยานที่ควบคุมการบินโดยผู้ควบคุมการบินจากภายนอกอากาศยาน และใช้ระบบควบคุมอากาศยาน ทั้งนี้ไม่รวมถึงเครื่องบินเล็กซึ่งใช้เป็นเครื่องบินเล่นตามกฎกระทรวงกำหนดวัตถุซึ่งไม่เป็นอากาศยาน พ.ศ.๒๕๔๘

รองเสนาธิการทหารอากาศ (สายงานข่าว) รักษาการตามระเบียบนี้

(สำเนา)

หน่วยรับ

ครุฑ

บันทึกข้อความ

ส่วนราชการ...ข.ทอ. (สนผ.โทร ๒-๑๒๘๘).....

ที่ กท..๐๖๐๕๓/๔๖๔๕ วันที่ ๑๘ ธ.๕. ๖๐.....

เรื่อง..ขออนุมัติใช้ระเบียบ ทอ.ว่าด้วยการรักษาการณ พ.ศ.๒๕๖๐.....

เรียน.ผบ.ทอ.

๑. ตามที่ ขว.ทอ.ได้จัดทำระเบียบ ทอ.ว่าด้วยการรักษาการณ พ.ศ.๒๕๕๙ ใช้เป็นแนวทาง ในการปฏิบัติรักษาการณของ ทอ.นั้น เพื่อให้การปฏิบัติในการรักษาการณสอดคล้องกับแผนยุทธการ ทอ.และ สถานการณ์ภัยคุกคามในปัจจุบัน ขว.ทอ.จึงได้แก้ไขระเบียบดังกล่าว เป็นระเบียบ ทอ.ว่าด้วยการรักษาการณ พ.ศ. ๒๕๖๐ โดยเชิญ นกข.เข้าร่วมประชุมแก้ไข และให้ สบ.ทอ.ตรวจสอบรูปแบบการพิมพ์ พร้อมทั้งส่งให้ สธน.ทอ. ตรวจสอบข้อกฎหมายเกี่ยวกับการใช้อำนาจหน้าที่ของ จนท.เวร-ยามรักษาการณ เรียบร้อยแล้ว (ตามแนบ) ๒. ขว.ทอ.ตรวจสอบและพิจารณาแล้ว เพื่อให้การรักษาการณของ ทอ.เป็นไปด้วยความเรียบร้อย และการ รปภ.ของ ทอ.เป็นไปอย่างมีประสิทธิภาพ เห็นสมควรอนุมัติใช้ระเบียบ ทอ.ว่าด้วยการรักษาการณ พ.ศ.๒๕๖๐ ดังกล่าว เพื่อให้ นขต.ทอ.ใช้เป็นแนวทางในการปฏิบัติต่อไป

จึงเรียนมาเพื่อพิจารณา หากเห็นสมควรขอได้อนุมัติตามขอ ๒ และลงชื่อในระเบียบฯ ที่แนบต่อไป

(ลงชื่อ) พล.อ.ท.ธรินทร ปุณศรี จก.ขว.ทอ.

(ลงชื่อ) พล.อ.ท.สมศักดิ์ หาญวงษ์

รอง เสธ.ทอ.

๒๑ ธ.ค.๖๐

อนุมัติตามขอ ๒, ลงชื่อแล้ว

(ลงชื่อ) พล.อ.อ.จอม รุ่งสว่าง

ผบ.ทอ.

๒๖ ธ.ค.๖๐

เรียน ผบ.ทอ

กระผมพิจารณาแล้ว เห็นสมควร
อนุมัติตามขอ ๒ และลงชื่อในระเบียบฯ
ที่แนบ

(ลงชื่อ) พล.อ.อ.ชาญฤทธิ์ พลิกานนท

ผช.ผบ.ทอ.

๒๒ ธ.ค.๖๐

สารบัญ

หมวด ๑ กล่าวทั่วไป

หมวด ๒ การรักษาการณ์ด้วยทหารอากาศโยธิน

หมวด ๓ การรักษาการณ์ด้วยสารวัตรทหารอากาศ

หมวด ๔ การรักษาการณ์ด้วยเวร-ยามรักษาการณ์ประจำสวนราชการ

หมวด ๕ นายทหารเวรอำนาจการกองทัพอากาศ

ผนวก

ผนวก ก มาตรการการรักษาความปลอดภัยเกี่ยวกับสถานที่

ผนวก ข โครงสร้างการจัดและอัตราการรักษาการณ์

ผนวก ค อำนาจหน้าที่ของเจ้าหน้าที่เวร-ยามรักษาการณ์ประจำสวนราชการ

ผนวก ง ป้ายแสดงต่อนายทหารเวรอำนาจการกองทัพอากาศ และผู้ช่วยนายทหารเวรอำนาจการ กองทัพอากาศ

ผนวก จ อำนาจหน้าที่ของนายทหารเวรอำนาจการกองทัพอากาศ และผู้ช่วยนายทหารเวรอำนาจการ กองทัพอากาศ

ผนวก ฉ แบบรายงานต่าง ๆ

- ผนวก ฉ - ๑ แบบรายงานการตรวจนายทหารเวรอำนาจการ ทอ. และผู้ช่วยนายทหารเวร อำนาจการ ทอ.
- ผนวก ฉ - ๒ แบบรายงานนายทหารเวรศูนย์รักษาการณ์
- ผนวก ฉ - ๓ แบบรายงานผู้ช่วยนายทหารเวรศูนย์รักษาการณ์
- ผนวก ฉ - ๔ แบบรายงานเสมียนเวร
- ผนวก ฉ - ๕ แบบรายงานจาเวร
- ผนวก ฉ - ๖ แบบบันทึกการติดต่อ-เยี่ยม
- ผนวก ฉ - ๗ แบบรับฝากกุญแจต่าง ๆ



(สำเนา)

ระเบียบกองทัพอากาศ
ว่าด้วยการรักษาการณ์
พ.ศ.๒๕๖๐

.....
โดยที่เป็นการสมควรแก้ไข ปรับปรุง ระเบียบกองทัพอากาศว่าด้วยการรักษาการณ์
ให้เหมาะสมยิ่งขึ้น จึงวางระเบียบไว้ดังต่อไปนี้

ข้อ ๑ ระเบียบนี้เรียกว่า "ระเบียบกองทัพอากาศว่าด้วยการรักษาการณ์ พ.ศ.๒๕๖๐"

ข้อ ๒ ระเบียบนี้ให้ใช้บังคับตั้งแต่บัดนี้เป็นต้นไป

ข้อ ๓ ให้ยกเลิก ระเบียบกองทัพอากาศว่าด้วยการรักษาการณ์ พ.ศ.๒๕๕๙

บรรดาระเบียบหรือคำสั่งอื่นใดในส่วนที่กำหนดไว้แล้วในระเบียบนี้ หรือซึ่งขัดหรือแย้งกับระเบียบนี้ให้ใช้
ระเบียบนี้แทน

ข้อ ๔ ในระเบียบนี้

๔.๑ "การรักษาการณ์" หมายความว่า การจัดเจ้าหน้าที่ปฏิบัติการให้เป็นไปตามความมุ่งหมายในข้อ 6

๔.๒ "เวรรักษาการณ์" หมายความว่า เจ้าหน้าที่ทหาร พลเรือนในสังกัดกองทัพอากาศ ซึ่งได้รับการ
แต่งตั้งให้รับผิดชอบการรักษาการณ์ ตามระยะเวลาที่กำหนดภายในรอบไม่เกิน ๒๔ ชั่วโมง จะมีอาวุธ ประจำกาย
หรือไม่ก็ได้

๔.๓ "ยามรักษาการณ์" หมายความว่า เจ้าหน้าที่ทหาร พลเรือนในสังกัด กองทัพอากาศ หรือ พนักงาน
งานรักษาความปลอดภัยของบริษัทและ/หรือองค์กรใด ที่มีความรับผิดชอบตามสัญญา ที่ทำไว้กับกองทัพอากาศ
ซึ่งได้รับการแต่งตั้งให้รับผิดชอบการรักษาการณ์ ตามระยะเวลาที่กำหนดภายในรอบ ไม่เกิน ๒๔ ชั่วโมง โดยปกติ
จัดเป็นผลัด ผลัดละ ๔ ชั่วโมง พัก ๘ ชั่วโมง โดยมีอาวุธประจำกายขณะปฏิบัติหน้าที่

๔.๔ "ที่ตั้งกองทัพอากาศ" หมายความว่า พื้นที่ หรือกลุ่มพื้นที่ซึ่งมีสวนราชการต่าง ๆ ของ
กองทัพอากาศตั้งอยู่

๔.๕ "ศูนย์รักษาการณ์" หมายความว่า ศูนย์บัญชาการและควบคุมที่สวนราชการ จัดตั้งขึ้น เพื่อวาง
แผน อำนาจการ ประสานงาน ควบคุม และกำกับดูแลการรักษาการณ์สวนราชการนั้น ๆ โดยให้ใช้ชื่อว่า ศูนย์
รักษาการณ์ แล้วต่อท้ายด้วยชื่อของหน่วย

๔.๖ "กองรักษาการณ์" หมายความว่า อาคาร สถานที่ บุคลากร พัสดุ ครุภัณฑ์ อาวุธยุทโธปกรณ์
และเครื่องมือสื่อสาร ของหน่วยบัญชาการอากาศโยธิน กองบิน และโรงเรียนการบิน ที่จัดตั้ง ขึ้นเพื่อถวายพระ

เกียรติและถวายความปลอดภัยสำหรับองค์พระมหากษัตริย์ พระราชินี พระรัชทายาท พระบรมวงศานุวงศ์ตั้งแต่
ชั้นพระองค์เจ้าขึ้นไป และให้หมายความรวมถึงการรักษาความปลอดภัยสำหรับ ผู้สำเร็จราชการแทนพระองค์
ผู้แทนพระองค์ซึ่งเป็นพระบรมวงศานุวงศ์ ตั้งแต่ชั้นพระองค์เจ้าขึ้นไป และบุคคลที่ทรงพระกรุณาโปรดเกล้าฯ รับ
เป็นพระราชอาคันตุกะตามพระราชบัญญัติการถวายความปลอดภัย พ.ศ.๒๕๖๐ รวมทั้งแสดงความเคารพ
นายกรัฐมนตรี และบุคคลสำคัญทางทหารตามระเบียบกระทรวงกลาโหม ว่าด้วยการรักษาความปลอดภัยบุคคล
สำคัญทางทหาร พ.ศ.๒๕๒๙ ตามห้วงเวลาที่เสด็จฯ หรือมาปฏิบัติภารกิจ ในพื้นที่รับผิดชอบของกองทัพอากาศ
๔.๗ “อากาศยานที่ควบคุมการบินจากภายนอก” หมายความว่า อากาศยาน ที่ควบคุมการบินโดยผู้
ควบคุมการบินจากภายนอกอากาศยาน และใช้ระบบควบคุมอากาศยาน ทั้งนี้ไม่รวมถึง เครื่องบินเล็กซึ่งใช้เป
นเครื่องบินตามกฎกระทรวงกำหนดวัตถุซึ่งไม่เป็นอากาศยาน พ.ศ.๒๕๔๘

ขอ ๕ ในรองเสนาธิการทหารอากาศ (สายงานการข่าว) รักษาการตามระเบียบนี้

หมวด ๑

กล่าวทั่วไป

ขอ ๖ ความมุ่งหมายในการจัดให้มีการรักษาการณ

๖.๑ รักษาความปลอดภัยให้แก่ อาคาร สถานที่ บุคคล หรือทรัพย์สินของทางราชการ หรือตามที่ทาง
ราชการกำหนดให้พ้นจากการโจรกรรม การจารกรรม การก่อวินาศกรรม การก่อการร้าย และการบ่อนทำลาย
จากบุคคล หรืออากาศยานที่ควบคุมการบินจากภายนอก หรือเหตุอื่นใดที่ทำให้เกิดผลเสียหายต่อประสิทธิภาพใน
การปฏิบัติภารกิจของสวนราชการ

๖.๒ พิทักษ์รักษา และป้องกันมิให้ข้อมูลข่าวสาร รวมทั้งสิ่งที่เป็นความลับ ของทางราชการรั่วไหล
หรือตกไปอยู่ในมือของฝ่ายตรงข้าม หรือบุคคลผู้ไม่มีอำนาจหน้าที่ จากการลวงละเมิด หรือบุกรุกเข้าสถานที่ที่
กำหนดเป็นเขตหวงห้าม

๖.๓ ถวายพระเกียรติและถวายความปลอดภัยสำหรับองค์พระมหากษัตริย์ พระราชินี พระรัชทายาท
พระบรมวงศานุวงศ์ตั้งแต่ชั้นพระองค์เจ้าขึ้นไป และให้หมายความรวมถึงการรักษา ความปลอดภัยสำหรับผู้สำเร็จ
ราชการแทนพระองค์ ผู้แทนพระองค์ซึ่งเป็นพระบรมวงศานุวงศ์ตั้งแต่ ชั้นพระองค์เจ้าขึ้นไป และบุคคลที่ทรงพระ
กรุณาโปรดเกล้าฯ รับเป็นพระราชอาคันตุกะตามพระราชบัญญัติ การถวายความปลอดภัย พ.ศ.๒๕๖๐ รวมทั้ง
แสดงความเคารพนายกรัฐมนตรี และบุคคลสำคัญทางทหาร ตามระเบียบกระทรวงกลาโหมว่าด้วยการรักษาความ
ปลอดภัยบุคคลสำคัญทางทหาร พ.ศ.๒๕๒๙ ตามห้วงเวลา ที่เสด็จฯ หรือมาปฏิบัติภารกิจในพื้นที่รับผิดชอบของ
กองทัพอากาศ

๖.๔ รักษาความสงบเรียบร้อยที่ตั้งในภาวะปกติ

ขอ ๗ แนวทางการปฏิบัติในการรักษาการณ์ในภาวะปกติ และภาวะไม่ปกติ

๗.๑ ภาวะปกติ

๗.๑.๑ สารวัตรทหารอากาศ ทหารกองประจำการรักษาการณ์ หรือเวร-ยาม รักษาการณ์ประจำสวนราชการในสวนราชการนั้น ๆ มีหน้าที่เฝ้าตรวจการณ์ พิสูจน์ทราบเบื้องต้น เขาขัดขวาง บุคคล รวมทั้งอากาศยานที่ควบคุมการบินจากภายนอกในพื้นที่ที่รับผิดชอบ โดยสามารถใช้อาวุธหรืออุปกรณ์ ด้านการรักษาความปลอดภัยได้ตามความจำเป็นของสถานการณ์ตามกฎหมายและตามกฎการใช้กำลังเพื่อป้องกันภัยอันตรายให้แก่ที่ตั้งกองทัพอากาศ

๗.๑.๒ นายทหารเวรอำนาจการกองทัพอากาศ และผู้ช่วยนายทหารเวร อำนาจการกองทัพอากาศ ที่จัดจากหน่วยขึ้นตรงกองทัพอากาศ ณ ที่ตั้งดอนเมือง มีหน้าที่รับผิดชอบในการตรวจการ รักษาการณ์ของเวร-ยามประจำสวนราชการ ณ ที่ตั้งกองทัพอากาศดอนเมืองทั้งหมด และมีอำนาจหน้าที่ตามที่ กำหนดไว้ในขอ ๕๓

๗.๑.๓ นายทหารเวรศูนย์รักษาการณ์หน่วย ผู้ช่วยนายทหารเวรศูนย์รักษาการณ์ หน่วย ณ ที่ตั้งกองทัพอากาศดอนเมือง และนายทหารเวรศูนย์รักษาการณ์กรมช่างอากาศ บางชื่อ มีหน้าที่ รับผิดชอบในการรักษาการณ์ และตรวจการรักษาการณ์ของเวร-ยามประจำสวนราชการของหน่วยตนเอง

๗.๑.๔ นายทหารเวรกองบัญชาการหน่วยบัญชาการอากาศโยธิน และผู้ช่วย นายทหารเวรกองบัญชาการหน่วยบัญชาการอากาศโยธิน มีหน้าที่รับผิดชอบในการรักษาการณ์ และตรวจการ รักษาการณ์ของเวร-ยามประจำสวนราชการของหน่วยตนเอง

๗.๑.๕ นายทหารเวรสำนักงานผู้บังคับทหารอากาศดอนเมือง และผู้ช่วย นายทหารเวรสำนักงานผู้บังคับทหารอากาศดอนเมือง มีหน้าที่รับผิดชอบในการรักษาการณ์ และตรวจการ รักษาการณ์ของเวร-ยามประจำสวนราชการของหน่วยตนเอง

๗.๑.๖ นายทหารเวรกองบิน และผู้ช่วยนายทหารเวรกองบิน มีหน้าที่ รับผิดชอบในการรักษาการณ์ และตรวจการรักษาการณ์ของเวร-ยามประจำสวนราชการของหน่วยตนเอง

๗.๑.๗ นายทหารเวรโรงเรียนการบิน และผู้ช่วยนายทหารเวรโรงเรียนการบิน มีหน้าที่ รับผิดชอบในการรักษาการณ์ และตรวจการรักษาการณ์ของเวร-ยามประจำสวนราชการของหน่วยตนเอง

๗.๑.๘ นายทหารเวรศูนย์รักษาการณ์หน่วยกองทัพอากาศปฏิบัติราชการสนาม และผู้ช่วย นายทหารเวรหน่วยกองทัพอากาศปฏิบัติราชการสนาม มีหน้าที่รับผิดชอบในการรักษาการณ์ และตรวจการ รักษาการณ์ของเวร-ยามประจำสวนราชการของหน่วยตนเอง

๗.๑.๙ หน่วยบัญชาการอากาศโยธิน กองบิน และโรงเรียนการบิน มีหน้าที่ ในการจัดตั้งกองรักษาการณ์ เพื่อถวายพระเกียรติและถวายความปลอดภัยสำหรับองค์พระมหากษัตริย์ พระราชินี พระรัชทายาท พระบรมวงศานุวงศ์ตั้งแต่ชั้นพระองค์เจ้าขึ้นไป และให้หมายความร่วมมือถึงการรักษา ความปลอดภัยสำหรับผู้สำเร็จราชการแทนพระองค์ ผู้แทนพระองค์ซึ่งเป็นพระบรมวงศานุวงศ์ตั้งแต่ชั้น พระองค์เจ้าขึ้นไป และบุคคลที่ทรงพระกรุณาโปรดเกล้าฯ รับเป็นพระราชอาคันตุกะตามพระราชบัญญัติการถวายความปลอดภัย พ.ศ.๒๕๖๐ รวมทั้งแสดงความเคารพนายกรัฐมนตรีน และบุคคลสำคัญทางทหาร ตามระเบียบกระทรวงกลาโหมว่าด้วยการรักษาความปลอดภัยบุคคลสำคัญทางทหาร พ.ศ.๒๕๒๙ ตามห้วงเวลาที่เสด็จฯ หรือมาปฏิบัติภารกิจในพื้นที่รับผิดชอบของกองทัพอากาศ

๗.๒ ภาวะไม่ปกติ เมื่อไม่สามารถพิสูจน์ทราบหรือยับยั้งได้ และ/หรือพิจารณาแล้วเห็นว่าไม่สามารถบรรเทาเหตุ หรือระงับเหตุ หรือเกินขีดความสามารถของหน่วย หรือพิสูจน์ทราบแน่ชัดว่ามีผู้ลงละเมิดหรือผู้บุกรุก เขามาในพื้นที่ที่มีการรักษาความปลอดภัยโดยมีเจตนาไขก้าง และ/หรืออาวุธ รวมถึงการบังคับใช้อากาศยานที่ควบคุมการบินจากภายนอก ที่ติดอุปกรณ์ อาวุธ หรือวัตถุระเบิด เพื่อมุ่งกระทำต่อบุคคล อาคารสถานที่ และทรัพย์สินของทางราชการให้เกิดความเสียหายทั้งต่อภาพลักษณ์ และประสิทธิภาพในการปฏิบัติภารกิจของ สวน ราชการนั้น ให้นายทหารเวรแจ้งหน่วยเกี่ยวข้อง เพื่อดำเนินการตามแผนป้องกันที่ตั้งของหน่วยต่อไปโดยปฏิบัติ ดังนี้

๗.๒.๑ นายทหารเวรอำนาจการกองทัพอากาศ ผู้ช่วยนายทหารเวร อำนาจการกองทัพอากาศ แจ้งศูนย์ยุทธการภาคพื้น ศูนย์ปฏิบัติการกองทัพอากาศ และรายงานใหญ่บัญชาการ ทหารอากาศทราบทันที

๗.๒.๒ นายทหารเวรศูนย์รักษาการณกองบัญชาการกองทัพอากาศ และนายทหารเวรศูนย์รักษาการณหน่วยขึ้นตรงกองทัพอากาศ ณ ที่ตั้งดอนเมือง (นอกกองบัญชาการ กองทัพอากาศ) แจ้งศูนย์ยุทธการภาคพื้น ศูนย์ปฏิบัติการกองทัพอากาศ

๗.๒.๓ นายทหารเวรกองบัญชาการหน่วยบัญชาการอากาศโยธิน และนายทหารเวรสำนักงานผู้บังคับทหารอากาศดอนเมือง แจ้งศูนย์ยุทธการภาคพื้น ศูนย์ปฏิบัติการกองทัพอากาศ

๗.๒.๔ นายทหารเวรศูนย์รักษาการณกรมช่างอากาศ บางซื่อ และนายทหาร เวรศูนย์รักษาการณหน่วยกองทัพอากาศปฏิบัติราชการสนาม แจ้งศูนย์ปฏิบัติการกองทัพอากาศ

๗.๒.๕ นายทหารเวรกองบิน แจ้งศูนย์ปฏิบัติการกองบิน ๑, ๒, ๔, ๗, ๒๑, ๒๓, ๔๑, ๔๖, ๕, ๕๖ ศูนย์ปฏิบัติการกองทัพอากาศ

๗.๒.๖ นายทหารเวรโรงเรียนการบิน แจ้งศูนย์ปฏิบัติการโรงเรียนการบิน ศูนย์ปฏิบัติการกองทัพอากาศ

ขอ ๘ หน้าที่ของหน่วยปฏิบัติ

๘.๑ “ศูนย์ยุทธการภาคพื้น ศูนย์ปฏิบัติการกองทัพอากาศ” มีหน้าที่ วางแผน อำนาจการประสานงาน สั่งการ และควบคุมการใช้กำลังภาคพื้นป้องกันและรักษาความปลอดภัย ณ ที่ตั้งดอนเมือง ให้สอดคล้องกับสถานการณ์ โดยมีผู้อำนวยการศูนย์ยุทธการภาคพื้นเป็นผู้บังคับบัญชารับผิดชอบ

๘.๒ “ศูนย์ปฏิบัติการกองบิน ๑, ๒, ๔, ๗, ๒๑, ๒๓, ๔๑, ๔๖, ๕, ๕๖ และโรงเรียนการบิน ศูนย์ปฏิบัติการกองทัพอากาศ” มีหน้าที่ วางแผน อำนาจการประสานงาน สั่งการ และควบคุมการใช้กำลังภาคพื้นเพื่อป้องกันและรักษาความปลอดภัยที่ตั้งกองบิน และโรงเรียนการบิน โดยมี ผู้อำนวยการศูนย์ปฏิบัติการกองบิน ๑, ๒, ๔, ๗, ๒๑, ๒๓, ๔๑, ๔๖, ๕, ๕๖ และโรงเรียนการบิน ศูนย์ปฏิบัติการกองทัพอากาศเป็นผู้บังคับบัญชารับผิดชอบ

๘.๓ “ศูนย์รักษาการณของหน่วย” มีหน้าที่ วางแผน อำนาจการประสานงาน ควบคุม และกำกับดูแลการรักษาการณของหน่วย โดยการเฝ้าตรวจการณ พิสูจน์ทราบเบื้องต้น และไขก้างที่มีอยู่ เขาขัดขวางบุคคลและอากาศยานที่ควบคุมการบินจากภายนอก ที่ละเมิดมาตรการการรักษาความปลอดภัย ในพื้นที่รับผิดชอบ

๘.๔ “กองรักษาการณ” มีหน้าที่ ถวายพระเกียรติและถวายความปลอดภัยสำหรับ องค์พระมหากษัตริย์ พระราชินี พระรัชทายาท พระบรมวงศานุวงศ์ตั้งแต่ชั้นพระองค์เจ้าขึ้นไป และให้หมายความร่วมมือถึงการรักษาความปลอดภัยสำหรับผู้สำเร็จราชการแทนพระองค์ ผู้แทนพระองค์ซึ่งเป็น พระบรมวงศานุวงศ์ตั้งแต่ชั้นพระ

องค์เจ้าขึ้นไป และบุคคลที่ทรงพระกรุณาโปรดเกล้าฯ รับเป็นพระราช อาคันตุกะตามพระราชบัญญัติการถวาย ความปลอดภัย พ.ศ.๒๕๖๐ รวมทั้งแสดงความเคารพนายกรัฐมนตรี และบุคคลสำคัญทางทหารตามระเบียบ กระทรวงกลาโหมวาดวยการรักษาความปลอดภัยบุคคลสำคัญ ทางทหาร พ.ศ.๒๕๖๙ ตามเวลาที่เสด็จฯ หรือ มาปฏิบัติภารกิจในพื้นที่รับผิดชอบของกองทัพอากาศ

๘.๕ กรมกำลังพลทหารอากาศ มีหน้าที่ พิจารณาจัดทำรายชื่อและตำแหน่งของผู้ที่ จะเข้าเป็นนาย ทหารเวรอำนาจการกองทัพอากาศ และผู้ช่วยนายทหารเวรอำนาจการกองทัพอากาศ ตามหลักเกณฑ์ข้อ ๔๗ และข้อ ๔๘ ขออนุมัติผู้บัญชาการทหารอากาศ จัดหรือแต่งตั้งเข้าเป็นนายทหารเวร อำนาจการกองทัพอากาศ และผู้ช่วยนายทหารเวรอำนาจการกองทัพอากาศ แลวงสงรายชื่อนายทหารเวร อำนาจการกองทัพอากาศ ให้กรม สารบรรณทหารอากาศออกคำสั่งกองทัพอากาศจัดให้ปฏิบัติหน้าที่นายทหาร เสรอำนาจการกองทัพอากาศ และผู้ ช่วยนายทหารเวรอำนาจการกองทัพอากาศต่อไป

๘.๖ กรมสารบรรณทหารอากาศ มีหน้าที่ ดังนี้

๘.๖.๑ จัดนายทหารเวรอำนาจการกองทัพอากาศ ชั้นยศนาวาอากาศเอก และผู้ช่วยนายทหาร เสรอำนาจการกองทัพอากาศ ชั้นยศนาวาอากาศโท สังกัดสวนราชการ ณ ที่ตั้งดอนเมือง ตามรายชื่อที่ได้รับจาก กรมกำลังพลทหารอากาศ ตามขอ ๘.๕ ปฏิบัติหน้าที่เป็นประจำทุกวัน

๘.๖.๒ จัดนายทหารเวรศูนย์รักษาการณกองบัญชาการกองทัพอากาศ ชั้นยศ เรืออากาศตรี จนถึงนาวาอากาศเอก ที่ไม่ผ่านหลักสูตรเสนาธิการทหารอากาศ กรมยุทธศึกษาทหารอากาศ หรือเทียบเท่า และ พันจ่าอากาศเอกที่ทำหน้าที่ในตำแหน่งนายทหารสัญญาบัตรจากหน่วยขึ้นตรง กองทัพอากาศในกองบัญชาการ กองทัพอากาศ โดยถือปฏิบัติตามระเบียบกองทัพอากาศวาดวยการรักษาการณ ณ ที่ตั้งกองบัญชาการ กองทัพอากาศ ปฏิบัติหน้าที่เป็นประจำทุกวัน

๘.๖.๓ จัดสถานที่ และสนับสนุนอุปกรณ์ที่เกี่ยวข้อง สำหรับใช้เป็น ศูนย์รักษาการณ กองบัญชาการกองทัพอากาศ

๘.๖.๔ จัดทำแบบรายงานตาม แผนวก ฉ พรอมทั้งรับผิดชอบในการเบิกหรือ จัดทำเครื่องหมาย แสดงตัว อาวุธปนและกระสุน ห้องพัก และสิ่งอำนวยความสะดวก ตลอดจนของใช้อื่น ๆ ที่จำเป็นต้องใช้ ในการ ปฏิบัติหน้าที่ของนายทหารเวรอำนาจการกองทัพอากาศ ผู้ช่วยนายทหารเวรอำนาจการ กองทัพอากาศ นายทหาร เสรศูนย์รักษาการณกองบัญชาการกองทัพอากาศ และเสมียนเวรของสวนราชการ ณ ที่ตั้งกองบัญชาการ กองทัพอากาศ

๘.๗ กรมข่าวทหารอากาศ มีหน้าที่ ดังนี้

๘.๗.๑ จัดตั้งศูนย์รักษาการณกองบัญชาการกองทัพอากาศ เพื่อวางแผน อำนาจการ ประสานงาน ควบคุม และกำกับดูแลการรักษาการณของหน่วย โดยการเฝ้าตรวจการณ พิสูจน์ทราบ เบื้องต้น และใช้กำลังที่มีอยู่เข้าขัดขวางบุคคล และอากาศยานที่ควบคุมการบินจากภายนอก ที่ละเมิดมาตรการ การรักษา ความปลอดภัยในพื้นที่รับผิดชอบในภาวะปกติ ทั้งนี้ให้ถือปฏิบัติเป็นไปตามหมวด ๔

๘.๗.๒ จัดการปฐมนิเทศ อบรม ชี้แจง แนะนำ เกี่ยวกับอำนาจหน้าที่และ การปฏิบัติหน้าที่ของ นายทหารเวรอำนาจการกองทัพอากาศ ผู้ช่วยนายทหารเวรอำนาจการกองทัพอากาศ นายทหารเวรศูนย์รักษา การณกองบัญชาการกองทัพอากาศ เสมียนเวรหรือจาเวร และผู้ช่วยเสมียนเวรหรือ ผู้ช่วยจาเวรหน่วยขึ้นตรง กองบัญชาการกองทัพอากาศ อย่างน้อยปีละ ๑ ครั้ง โดยกำหนดให้ผู้ที่ต้องปฏิบัติ หน้าที่เวร-ยามรักษาการณทุก

คน ต้องเข้ารับการอบรม ในการนี้ให้จัดทำบันทึกรายละเอียดการอบรม ไว้เป็นหลักฐานเพื่อใช้ในการตรวจสอบ
 วย

๘.๗.๓ จัดทำและแจกจ่ายรหัสสัญญาณผ่านประจำวัน เพื่อใช้ในการตรวจ การรักษาการณของ
 นายทหารเวรอำนาจการกองทัพอากาศ และเจ้าหน้าที่เวร-ยามรักษาการณ ประจำ สวณราชการตาง ๆ ณ ที่ตั้ง
 กองทัพอากาศตอนเมือง โดยกำหนดให้ใช้รหัสสัญญาณผ่านประจำวัน ตั้งแต่เวลา ๐๙.๐๐ - ๐๙.๐๐ นาฬิกาของ
 วันถัดไป

๘.๗.๔ จัดทำมาตรการการรักษาความปลอดภัยเกี่ยวกับสถานที่ กองบัญชาการกองทัพอากาศ
 ตาม ผนวก ก

๘.๗.๕ จัดทำโครงสร้างการจัดและอัตราการรักษาการณ ศูนย์รักษาการณ สวณบัญชาการ
 กองทัพอากาศตาม ผนวก ข

๘.๗.๖ กำหนดจุด และพื้นที่รับผิดชอบในกองบัญชาการกองทัพอากาศ ที่จะตองจัดใหม่เจ้าหน้าที่
 ที่ปฏิบัติหน้าที่เฝ้า และตรวจการณ

๘.๗.๗ กำหนดให้เสมียนเวรประจำสวณราชการกองบัญชาการกองทัพอากาศ ออกตรวจพื้นที่
 ตามขอ ๘.๗.๖ ในหวงระยะเวลาตั้งแต่ ๑๘.๐๐ - ๐๖.๐๐ นาฬิกา เป็นผลัดตอยางนอย ๔ ผลัด และกำหนดเสนทาง
 การตรวจให้ครอบคลุมพื้นที่สำคัญนั้น ๆ ตวย

๘.๘ หน่วยบัญชาการอากาศโยธิน มีหน้าที่ ดังนี้

๘.๘.๑ วางแผน อำนาจการ ประสานงาน ควบคุม และกำกับดูแลการรักษาการณ ในภาวะปกติ
 โดยจัดนายทหารสัญญาบัตร นายทหารประทวน ทหารกองประจำการ ข้าราชการกลาโหมพลเรือน และลูกจ้าง
 ประจำ เป็นเวร-ยามรักษาการณประจำสวณราชการปฏิบัติหน้าที่เป็นประจำทุกวัน ทั้งนี้ให้ถือปฏิบัติ เป็นไปตาม
 หมวด ๔

๘.๘.๒ จัดตั้งกองรักษาการณ เพื่อถวายพระเกียรติและถวายความปลอดภัย สำหรับองค์พระ
 มหากษัตริย์ พระราชินี พระรัชทายาท พระบรมวงศานุวงศ์ตั้งแต่ชั้นพระองค์เจ้าขึ้นไป และให้หมายรวมถึง
 การรักษาความปลอดภัยสำหรับผู้สำเร็จราชการแทนพระองค์ ผู้แทนพระองค์ซึ่งเป็น พระบรมวงศานุวงศ์ตั้งแต่ชั้น
 พระองค์เจ้าขึ้นไป และบุคคลที่ทรงพระกรุณาโปรดเกล้าฯ รับเป็นพระราช อาคันตุกะตามพระราชบัญญัติการถวาย
 ความปลอดภัย พ.ศ.๒๕๖๐ รวมทั้งแสดงความเคารพนายกรัฐมนตรี้ และบุคคลสำคัญทางทหารตามระเบียบ
 กระทรวงกลาโหมวาทด้วยการรักษาความปลอดภัยบุคคลสำคัญ ทางทหาร พ.ศ.๒๕๖๙ ตามหวงเวลาที่เสด็จฯ หรือ
 มาปฏิบัติภารกิจในพื้นที่รับผิดชอบของกองทัพอากาศ

๘.๘.๓ เฝ้าตรวจการณ พิสูจนฝาย เข้าขัดขวางอากาศยานที่ควบคุมการบิน จากภายนอก ใน
 พื้นที่รับผิดชอบ โดยสามารถใช้อุปกรณหรืออาวุธตอตานทำลายได้ตามความจำเป็นของ สถานการณตามกฎหมาย
 และตามกฎหมายการใช้อำล้งเพื่อป้องกันภัยอันตรายให้แก่ที่ตั้งกองทัพอากาศ

๘.๙ สำนักงานผู้บังคับทหารอากาศตอนเมือง มีหน้าที่ วางแผน อำนาจการ ประสานงานควบคุม
 และกำกับดูแลการรักษาการณในภาวะปกติ โดยจัดนายทหารสัญญาบัตร นายทหาร ประทวน ทหารกอง
 ประจำการ ข้าราชการกลาโหมพลเรือน และลูกจ้างประจำ เป็นเวร-ยามรักษาการณประจำ สวณราชการปฏิบัติหน
 ้าที่เป็นประจำทุกวัน ทั้งนี้ให้ถือปฏิบัติเป็นไปตามหมวด ๔

๘.๑๐ หน่วยอื่น ๆ ณ ที่ตั้งดอนเมือง นอกจากหน่วยบัญชาการอากาศโยธิน และ สำนักงานผู้บังคับ ทหารอากาศดอนเมือง ให้จัดตั้งศูนย์รักษาการณ์ของหน่วยเพื่อวางแผน อำนาจการ ประสานงาน ควบคุม และ กำกับดูแลการรักษาการณ์ในภาวะปกติ โดยจัดนายทหารสัญญาบัตร นายทหารประทวน ทหารกองประจำการ ขา ราชการกลาโหมพลเรือน และลูกจ้างประจำ เป็นเวร-ยามรักษาการณ์ประจำสวนราชการ ปฏิบัติหน้าที่เป็นประจำ ทุกวัน ทั้งนี้ให้ถือปฏิบัติเป็นไปตามหมวด ๔

๘.๑๑ กรมสื่อสารอิเล็กทรอนิกส์ทหารอากาศ มีหน้าที่ สนับสนุนเครื่องมือสื่อสาร ให้แกหน่วยเกี่ยวข้อง เมื่อได้รับการร้องขอ

๘.๑๒ กรมสรรพาวุธทหารอากาศ มีหน้าที่ สนับสนุนอาวุธปืนและกระสุนตามอัตราจ่าย เพื่อจ่ายให้ แกสวนราชการที่ขอเบิก และจัดเจ้าหน้าที่ทำความสะอาดอาวุธปืน เดือนละ ๒ ครั้ง

๘.๑๓ กรมขนส่งทหารอากาศ มีหน้าที่ จัดรถยนต์จำนวน ๑ คัน พร้อมพลขับ และจัดทำที่ปกรง นายทหารเวรอำนาจการกองทัพอากาศไว้ที่ทหารยนต์ด่านซ้าย สำหรับนายทหารเวร อำนาจการกองทัพอากาศ หรือผู้ช่วยนายทหารเวรอำนาจการกองทัพอากาศ ใช้ในการตรวจการรักษากการณ์ ของสวนราชการ ณ ที่ตั้ง กองทัพอากาศดอนเมือง พร้อมทั้งสนับสนุนเชื้อเพลิงตามความจำเป็นที่นายทหารเวร อำนาจการกองทัพอากาศใช้ จริง

๘.๑๔ กรมสวัสดิการทหารอากาศ มีหน้าที่ สนับสนุนอาหาร ๓ มื้อเป็นประจำทุกวัน สำหรับ นายทหารเวรอำนาจการกองทัพอากาศ และผู้ช่วยนายทหารเวรอำนาจการกองทัพอากาศ

๘.๑๕ กรมพลธิการทหารอากาศ มีหน้าที่ สนับสนุนพัสดุต่าง ๆ ไว้ จ่ายให้แก สวนราชการที่ขอเบิก ดังนี้

๘.๑๕.๑ เครื่องหมายแสดงตัว ตามขอ ๑๕ ขอ ๒๗ ขอ ๓๓.๑ ขอ ๓๓.๒ ขอ ๕๒.๑ ขอ ๕๒.๒ และขอ ๕๒.๓

๘.๑๕.๒ แบบเอกสาร ตามผนวก ฉ-๑ ถึง ฉ-๗

๘.๑๕.๓ ซองปน และเข็มขัดคาดเอว

๘.๑๕.๔ อุปกรณ์อื่น ๆ ที่จำเป็น เช่น เครื่องนอน อุปกรณ์ในศูนย์รักษาการณ์

๘.๑๖ กรมช่างอากาศ บางชื่อ มีหน้าที่ จัดตั้งศูนย์รักษาการณ์กรมช่างอากาศเพื่อวางแผน อำนาจการ ประสานงาน ควบคุม และกำกับดูแลการรักษาการณ์ในภาวะปกติ โดยจัดนายทหารสัญญาบัตร นายทหารประทวน ทหารกองประจำการ ข้าราชการกลาโหมพลเรือน และลูกจ้างประจำ เป็นเวร-ยาม รักษาการณ์ประจำสวนราชการปฏิบัติหน้าที่เป็นประจำทุกวัน ทั้งนี้ให้ถือปฏิบัติเป็นไปตามหมวด ๔

๘.๑๗ หน่วยขึ้นตรงกองทัพอากาศในกองบัญชาการกองทัพอากาศ จัดเสมียนเวร ปฏิบัติหน้าที่ เป็นประจำทุกวัน

๘.๑๘ สวนราชการขึ้นตรงกองทัพอากาศ ณ ที่ตั้งดอนเมือง และสวนราชการ นอกที่ตั้ง กองทัพอากาศดอนเมือง ดำเนินการดังนี้

๘.๑๘.๑ จัดทำมาตรการการรักษาความปลอดภัยเกี่ยวกับสถานที่ตาม ผนวก ก โดยกำหนด พื้นที่สำคัญ อาคารสถานที่ คลัง สิ่งที่เป็นความลับของทางราชการ หรือสิ่งมีค่าอย่างชัดเจน มีแผนผังแสดงบริเวณ พื้นที่ และที่ตั้งอาคาร แสดงเขตพื้นที่ที่มีการรักษาความปลอดภัยระดับต่าง ๆ และโครงสร้างการจัดและอัตรา การรักษาการณ์ตามผนวก ข เพื่อใช้ในการควบคุมบุคคล ยานพาหนะ และวัสดุ ที่จะเข้า - ออกพื้นที่ ที่มีการรักษาความปลอดภัย

๘.๑๘.๒ กำหนดจุด และพื้นที่รับผิดชอบของหน่วย ต้องจัดใหม่เจ้าหน้าที่ ปฏิบัติหน้าที่ เฝ้า และตรวจการณ์

๘.๑๘.๓ กำหนดให้เวร-ยามประจำสวนราชการออกตรวจพื้นที่สำคัญ ตามขอ ๘.๑๘.๒ ใน หวงระยะเวลาตั้งแต่ ๑๘.๐๐ - ๐๖.๐๐ นาฬิกา เปนผลัดอย่างน้อย ๔ ผลัด และกำหนด เส้นทางตรวจให้ ครอบคลุมพื้นที่สำคัญนั้น ๆ ด้วย

๘.๑๘.๔ จัดที่พักเวร โดยเวร-ยามรักษาการณ์ประจำสวนราชการ ดูแล รักษาความสะอาด หองพักเวร อุปกรณ์ เครื่องนอนให้เรียบร้อยและอยู่ในสภาพที่ถูกสุขลักษณะ

๘.๑๘.๕ อบรม ชี้แจง แนะนำ เกี่ยวกับอำนาจหน้าที่และการปฏิบัติหน้าที่ ของนายทหาร เวนศูนย์รักษาการณ์หน่วย ผู้ช่วยนายทหารเวรศูนย์รักษาการณ์หน่วย และเสมียนเวรหรือจาเวร อย่างน้อยปละ ๑ ครั้ง โดยกำหนดให้ผู้ที่ต้องปฏิบัติหน้าที่เวร-ยามรักษาการณ์ทุกคน ต้องเข้ารับการอบรม ในกรณีนี้ให้จัดทำบันทึก รายละเอียดการอบรมไว้เปนหลักฐานเพื่อใช้ในการตรวจสอบด้วย

๘.๑๘.๖ จัดทำแบบรายงานตามผนวก ฉ - ๒ ถึง ฉ - ๗

๘.๑๙ หน่วยขึ้นตรงกองทัพอากาศต่างจังหวัด ให้จัดนายทหารสัญญาบัตร นายทหารประทวน ทหารกองประจำการ ข้าราชการกลาโหมพลเรือน และลูกจ้างประจำ เปนเวร-ยาม รักษาการณ์ประจำสวนราชการ ปฏิบัติหน้าที่เปนประจำทุกวัน ทั้งนี้ให้ถือปฏิบัติเปนไปตามหมวด ๔ กับให้จัดตั้ง กองรักษาการณ์ เพื่อถวาย พระเกียรติและถวายความปลอดภัยสำหรับองค์พระมหากษัตริย์ พระราชินี พระรัชทายาท พระบรมวงศานุวงศ์ ตั้งแต่ชั้นพระองค์เจ้าขึ้นไป และให้หมายความร่วมมือถึงการรักษาความปลอดภัย สำหรับผู้สำเร็จราชการแทน พระองค์ ผู้แทนพระองค์ซึ่งเปนพระบรมวงศานุวงศ์ตั้งแต่ชั้นพระองค์เจ้าขึ้นไป และบุคคลที่ทรงพระกรุณาโปรด เกล้าฯ รับเปนพระราชอาคันตุกะตามพระราชบัญญัติการถวายความปลอดภัย พ.ศ.๒๕๖๐ รวมทั้งแสดง ความเคารพนายกรัฐมนตรี้ และบุคคลสำคัญทางทหารตามระเบียบกระทรวงกลาโหม วาดวยการรักษาความ ปลอดภัยบุคคลสำคัญทางทหาร พ.ศ.๒๕๒๙ ตามเวลาที่เสด็จฯ หรือมาปฏิบัติภารกิจ ในพื้นที่รับผิดชอบ ของกองทัพอากาศ

๘.๒๐ หน่วยกองทัพอากาศปฏิบัติราชการสนาม จัดตั้งศูนย์รักษาการณ์หน่วย เพื่อวางแผน อำนวยการ ประสานงาน ควบคุม และกำกับดูแลการรักษาการณ์ในภาวะปกติ โดยจัดนายทหาร สัญญาบัตร นายทหารประทวน ทหารกองประจำการ ข้าราชการกลาโหมพลเรือน และลูกจ้างประจำ เปนเวร-ยามรักษาการณ์ ประจำสวนราชการปฏิบัติหน้าที่เปนประจำทุกวัน ทั้งนี้ให้ถือปฏิบัติเปนไปตามหมวด ๔

ขอ ๙ การรักษาการณ์ ณ ที่ตั้งกองทัพอากาศ แบ่งออกเปน ๓ ประเภท

๙.๑ การรักษาการณ์ดวยทหารอากาศโยธิน

๙.๒ การรักษาการณ์ดวยสารวัตรทหารอากาศ

๙.๓ การรักษาการณ์ดวยเวร-ยามรักษาการณ์ประจำสวนราชการ

ขอ ๑๐ การแบ่งพื้นที่รับผิดชอบในการรักษาการณ์

๑๐.๑ ทหารอากาศโยธิน มีหน้าที่รับผิดชอบพื้นที่ภายในที่ตั้งกองทัพอากาศ ที่อยู่ นอกเขตรับผิดชอบ ของสวนราชการต่าง ๆ ในที่ตั้งกองทัพอากาศนั้น และเขตพื้นที่บางสวนตามที่มีสวนราชการต่าง ๆ ตกลงมอบหมาย ให้อยู่ในความรับผิดชอบของทหารอากาศโยธิน โดยผู้บังคับบัญชาสูงสุด ณ ที่ตั้งนั้น เปนผู้แบ่งมอบ เขตรับผิดชอบ ใหแก่ทหารอากาศโยธิน รวมทั้งพื้นที่รักษาความปลอดภัยที่ได้รับมอบหมายด้วย

๑๐.๒ สารวัตรทหารอากาศ มีหน้าที่รับผิดชอบ

๑๐.๒.๑ พื้นที่ตามขอตกลงกับมณฑลทหารบก

๑๐.๒.๒ พื้นที่เขตปลอดภัยในราชการทหาร

๑๐.๒.๓ พื้นที่ภายในที่ตั้งกองทัพอากาศที่มีได้อยู่ในความรับผิดชอบ ในการรักษาการณ์ของสวนราชการอื่น ๆ โดยผู้บังคับบัญชาสูงสุดในพื้นที่นั้น โดแบ่งเขตความรับผิดชอบ

๑๐.๓ เเว-ยามรักษาการณ์ประจำสวนราชการ มีหน้าที่รับผิดชอบภายในเขตพื้นที่ ของสวนราชการนั้น ๆ สำหรับที่ตั้งกองทัพอากาศตอนเมือง ให้เป็นไปตามที่ทางราชการกำหนด สวนที่ตั้ง กองทัพอากาศอื่น ๆ ให้ผู้บังคับหน่วย ณ ที่ตั้งนั้นเป็นผู้กำหนด

ขอ ๑๑ การติดต่อสื่อสาร

๑๑.๑ เครื่องมือสื่อสารให้เป็นไปตามอัตราการจัดของหน่วย

๑๑.๒ ข่ายวิทยุ รหัส-นามเรียกขาน และมาตรการการใช้งานวิทยุมือถือ ให้ปฏิบัติ ตามที่กองทัพอากาศกำหนด

๑๑.๓ ให้จัดตั้งระบบติดต่อสื่อสารหลัก - รอง ได้ตามความจำเป็นและเหมาะสม

ขอ ๑๒ มาตรการการรักษาความปลอดภัยเกี่ยวกับสถานที่ของหน่วยและโครงสร้างการจัด และอัตราการรักษาการณ์ ให้เป็นไปตาม ผนวก ก และ ผนวก ข ทายระเบียบนี้

หมวด ๒

การรักษาการณ์ด้วยทหารอากาศโยธิน

ขอ ๑๓ หน่วยบัญชาการอากาศโยธิน, กองบิน ๑, ๒, ๔, ๗, ๒๑, ๒๓, ๔๑, ๔๖, ๕, ๕๖ และโรงเรียนการบิน ดำเนินการจัดจตุรักษาการณ์ และเวร-ยามรักษาการณ์ ตามแผนป้องกันที่ตั้งหน่วย

ขอ ๑๔ หน่วยบัญชาการอากาศโยธิน กองบินและโรงเรียนการบิน จัดตั้งกองรักษาการณ์ เพื่อถวายพระเกียรติและถวายความปลอดภัยสำหรับองค์พระมหากษัตริย์ พระราชินี พระรัชทายาท พระบรมวงศานุวงศ์ตั้งแต่ชั้นพระองค์เจ้าขึ้นไป และให้หมายความรวมถึงการรักษาความปลอดภัยสำหรับ ผู้สำเร็จราชการแทนพระองค์ ผู้แทนพระองค์ซึ่งเป็นพระบรมวงศานุวงศ์ตั้งแต่ชั้นพระองค์เจ้าขึ้นไป และบุคคล ที่ทรงพระกรุณาโปรดเกล้าฯ รัับเป็นพระราชอาคันตุกะตามพระราชบัญญัติการถวายความปลอดภัย พ.ศ.๒๕๖๐ รวมทั้งแสดงความเคารพนายกรัชมุนตรี และบุคคลสำคัญทางทหารตามระเบียบกระทรวงกลาโหม วาดวยการรักษาความปลอดภัยบุคคลสำคัญทางทหาร พ.ศ.๒๕๒๙ ตามห้วงเวลาที่เสด็จฯ หรือมาปฏิบัติภารกิจ ในพื้นที่รับผิดชอบของกองทัพอากาศ

ขอ ๑๕ การแต่งกาย

๑๕.๑ การรักษาการณ์ด้วยกำลังทหารอากาศโยธิน หรือหน่วยที่ใช้กำลัง ของทหารอากาศโยธิน ให้เจ้าหน้าที่แต่งเครื่องแบบปกติเทาคอพับแขนยาวอินทรีขนูแข็ง หมวกทรงหม้อตาล หรือชุดฝกสีเทาหรือชุดฝกสีพราง หมวกทรงออน สีน้ำเงินดำหรือสีแดงโดยมีเครื่องหมายแสดงตัวเป็นปลอก แขนผ่าก่ามะหยี่ สีแดง มีขนาดกว้าง ๑๑.๕ เซนติเมตร กึ่งกลางปลอกแขนมีอักษรย่อ “น.เวร ศยพ.ศปก.ทอ.”, “น.เวร สวนป้องกันฐานบิน บน ...”, “น.เวร สวนป้องกันฐานบิน รร.การบิน”, และ“น.เวร ศรก. ...(เฉพาะ หน่วยกองทัพอากาศปฏิบัติราชการสนาม)” ปกตวยตายหรือไหม สีขาว ขนาดตัวอักษรสูง ๒ เซนติเมตร สวมติด ที่แขนเสื้อข้างขวา กึ่งกลางระหว่างไหล่กับข้อศอกโดยให้ตัวอักษรอยู่ ดานนอกมองเห็นได้ง่าย

๑๕.๒ เจาหนาที่รักษาการณ แต่งเครื่องแบบตามระเบียบปฏิบัติประจำของ หน่วยบัญชาการอากาศโยธิน, กองบิน ๑, ๒, ๔, ๗, ๒๑, ๒๓, ๔๑, ๔๖, ๕, ๕๖ และโรงเรียนการบิน

ขอ ๑๖ อำนาจหน้าที่ของเวร-ยามรักษาการณด้วยการรักษาการณด้วยทหารอากาศโยธิน ให้เป็นไปตาม ระเบียบปฏิบัติของหน่วย

ขอ ๑๗ อาวุธที่ใช้ในการรักษาการณด้วยทหารอากาศโยธิน ให้เป็นไปตามแผนป้องกัน ที่ตั้งหน่วย

ขอ ๑๘ การรักษาการณด้วยทหารอากาศโยธิน ให้อยู่ในบังคับบัญชาของผู้มีอำนาจ บังคับบัญชาซึ่งประกอบด้วย ผู้บังคับบัญชา และผู้รับมอบอำนาจการบังคับบัญชา ดังนี้

๑๘.๑ ผู้มีอำนาจบังคับบัญชาการรักษาการณด้วยทหารอากาศโยธิน

๑๘.๑.๑ ที่ตั้งกองทัพอากาศดอนเมือง ไตแก ผู้บัญชาการหน่วยบัญชาการ อากาศโยธิน

๑๘.๑.๒ นอกที่ตั้งกองทัพอากาศดอนเมือง ไตแก ผู้บังคับการกองบิน และผู้บัญชาการโรงเรียน การบิน

๑๘.๑.๓ หน่วยที่ตั้งกองทัพอากาศปฏิบัติราชการสนาม ไตแก ผู้บังคับหน่วย และผู้บังคับศูนย์ รักษาการณของหน่วย

๑๘.๒ ผู้รับมอบอำนาจการบังคับบัญชา

๑๘.๒.๑ ที่ตั้งกองทัพอากาศดอนเมือง ไตแก นายทหารเวรศูนย์ยุทธการ ภาคพื้น ศูนย์ปฏิบัติการ กองทัพอากาศ

๑๘.๒.๒ นอกที่ตั้งกองทัพอากาศดอนเมือง ไตแก นายทหารเวร สวนป้องกันฐานบิน ศูนย์ ปฏิบัติการกองบินและโรงเรียนการบิน

๑๘.๒.๓ หน่วยที่ตั้งกองทัพอากาศปฏิบัติราชการสนาม ไตแก นายทหารเวร ศูนย์รักษาการณของ หน่วย

ขอ ๑๙ ผู้มีอำนาจตรวจการักษาการณด้วยทหารอากาศโยธิน

๑๙.๑ ผู้บัญชาการทหารอากาศ, ผู้บัญชาการหน่วยบัญชาการอากาศโยธิน, ผู้บังคับการกองบิน ๑, ๒, ๔, ๗, ๒๑, ๒๓, ๔๑, ๔๖, ๕, ๕๖, ผู้บัญชาการโรงเรียนการบิน หรือผู้รับมอบอำนาจ การบังคับบัญชา

๑๙.๒ นายทหารเวรอำนาจการกองทัพอากาศ และผู้ช่วยนายทหารเวร อำนาจการกองทัพอากาศ เฉพาะ ที่ตั้งกองทัพอากาศดอนเมือง, นายทหารเวรศูนย์ยุทธการภาคพื้น ศูนย์ปฏิบัติการกองทัพอากาศ, นายทหารเวรศูนย์ รักษาการณของหน่วย, นายทหารเวรกองบินและโรงเรียน การบิน, นายทหารเวรสวนป้องกันฐานบิน ศูนย์ปฏิบัติการ กองบินและโรงเรียนการบิน และนายทหารเวร ศูนย์รักษาการณของหน่วยที่ตั้งกองทัพอากาศปฏิบัติราชการสนาม

๑๙.๓ ผู้บังคับบัญชาตามลำดับชั้นของหน่วยทหารอากาศโยธิน ณ ที่ตั้ง กองทัพอากาศนั้น ๆ หรือ นายทหารสัญญาบัตรผู้รับมอบอำนาจเป็นลายลักษณ์อักษร ใ้ตรวจการักษาการณ แทนผู้บังคับบัญชา

ขอ ๒๐ อำนาจและ/หรือการใช้อาวุธของเวร-ยามรักษาการณ

๒๐.๑ เวร-ยามรักษาการณ มีอำนาจ ดังนี้

๒๐.๑.๑ ห้ามปรามหรือจับกุมผู้ฝ่าฝืน ผู้ขัดขืนการปฏิบัติหน้าที่ของ เวร-ยามรักษาการณ หรือ ผู้ลงลำเขามาในบริเวณที่รับผิดชอบ

๒๐.๑.๒ ช่วยจับกุมผู้กระทำความผิดที่อยู่ใกล้เคียงรับผิดชอบตามความ จำเป็นเมื่อได้รับการรองขอ จากสารวัตรทหารอากาศ หรือเจ้าพนักงานฝ่ายปกครอง หรือตำรวจ ทั้งนี้ต้องแจ้ง ขออนุมัติและได้รับอนุมัติจาก

นายทหารเวรศูนย์ยุทธการภาคพื้น ศูนย์ปฏิบัติการกองทัพอากาศ, นายทหารเวร สวนป้องกันฐานบิน ศูนย์ปฏิบัติการกองบินและโรงเรียนการบิน และนายทหารเวรศูนย์รักษาการณของหน่วย แต่ทั้งนี้ต้องไม่เป็นการเสียหายต่อหน้าที่ที่ตนรักษาอยู่

๒๐.๒ เวร-ยามรักษาการณสามารถไขอาวุธได้ตามความจำเป็นสมควรแก่เหตุ ตามกฎหมาย โดยพยายามไขอาวุธจากลักษณะเบาไปหาหนัก ตั้งแต่ ตี แวง จนถึงยิงต่ออวัยวะที่สำคัญน้อยไปหามาก ตามลำดับ และจะไขอาวุธได้ในกรณีต่อไปนี้

๒๐.๒.๑ เพื่อป้องกันตนเอง หรือผู้อื่นที่ตนมีหน้าที่คุ้มครองป้องกัน

๒๐.๒.๒ เพื่อรักษา ป้องกันอาคาร สถานที่และทรัพย์สินที่ได้รับมอบหมาย ให้ดูแลรับผิดชอบ

๒๐.๒.๓ เพื่อป้องกันและระงับเหตุอันตรายร้ายแรงที่เกิดขึ้นในพื้นที่ ที่รับผิดชอบ

๒๐.๒.๔ ผู้มีอำนาจบังคับบัญชาสั่งการโดยชอบด้วยกฎหมาย

ข้อ ๒๑ ขอห้ามของเวร-ยามรักษาการณในขณะปฏิบัติหน้าที่

๒๑.๑ ห้ามยืนพิง หรือทำวปน ต้องยืนด้วยท่วงอาจและเป็นสง่าอยู่เสมอ

๒๑.๒ ห้ามพลอยอาวุธประจำกายออกจากตัวเป็นอันขาด

๒๑.๓ ห้ามสูบบุหรี่ หรือรับประทานอาหาร หรือเครื่องดื่มใด ๆ ยกเว้นน้ำดื่ม

๒๑.๔ ห้ามอ่านหนังสือ ห้ามไขอุปกรณ์อิเล็กทรอนิกส์ที่ไม่เกี่ยวกับหน้าที่ของตน

๒๑.๕ ห้ามรับหรือรับฝาก เงินหรือสิ่งของจากผู้ใดเป็นอันขาด

๒๑.๖ ห้ามพูดคุยกับผู้ใด เว้นแต่เรื่องที่เกี่ยวข้องกับหน้าที่ของตน

๒๑.๗ ห้ามใช้กริยา วาจา ไม่สุภาพต่อผู้อื่น

๒๑.๘ ห้ามร้องรำทำเพลง หรือส่งเสียงดัง โดยไม่มีเหตุผลอันสมควร

๒๑.๙ ห้ามออกนอกพื้นที่ที่รักษาการณ หรือจุดรักษาการณโดยพลการ

๒๑.๑๐ ห้ามพูดคุยหยอกกล้อ หรือนำเครื่องการละเล่นต่าง ๆ มาเล่นในขณะปฏิบัติหน้าที่

๒๑.๑๑ ห้ามเข้ารักษาการณแทนกันเองโดยมิได้รับอนุญาตจากผู้มีอำนาจจัดเวร-ยาม รักษาการณ

๒๑.๑๒ ห้ามปฏิบัติภารกิจอื่นใดที่มีในงานในอำนาจหน้าที่ที่ได้รับมอบ

ข้อ ๒๒ การสับเปลี่ยนเวร-ยามรักษาการณด้วยทหารอากาศโยธิน

๒๒.๑ การสับเปลี่ยน และรับ-ส่งหน้าที่ เวร-ยามรักษาการณด้วยทหารอากาศโยธิน ให้เป็นไปตามระเบียบปฏิบัติประจำศูนย์ยุทธการภาคพื้น, ศูนย์ปฏิบัติการกองบิน ๑, ๒, ๔, ๗, ๒๑, ๒๓, ๔๑, ๔๖, ๕, ๕๖ และโรงเรียนการบิน ศูนย์ปฏิบัติการกองทัพอากาศ และศูนย์รักษาการณของหน่วยกำหนด หากเจ้าหน้าที่เวร-ยามรักษาการณผลัดต่อไป ยังไม่มารับหน้าที่ให้เจ้าหน้าที่เวร-ยามรักษาการณเดิมรักษาการณ อยู่ต่อไปและรีบรายงานให้นายทหารเวรศูนย์ยุทธการภาคพื้น, นายทหารเวรสวนป้องกันฐานบิน ศูนย์ปฏิบัติการกองบิน ๑, ๒, ๔, ๗, ๒๑, ๒๓, ๔๑, ๔๖, ๕, ๕๖ และโรงเรียนการบิน และนายทหารเวร ศูนย์รักษาการณของหน่วยที่ตั้งกองทัพอากาศ ปฏิบัติราชการสนาม พิจารณาดำเนินการต่อไป

๒๒.๒ ไหนายทหารเวรศูนย์ยุทธการภาคพื้น ศูนย์ปฏิบัติการกองทัพอากาศ, นายทหารเวรสวนป้องกันฐานบิน ศูนย์ปฏิบัติการกองบิน ๑, ๒, ๔, ๗, ๒๑, ๒๓, ๔๑, ๔๖, ๕, ๕๖ และโรงเรียน การบิน หรือนายทหารเวรศูนย์รักษาการณของหน่วย ตรวจสอบยอดกำลังพลเจ้าหน้าที่รักษาการณก่อนจะ เข้ารักษาการณ เพื่ออบรม ชี้แจงระเบียบ

ขอบังคับ คำสั่ง ที่เวร-ยามรักษาการณแต่ละแห่งจะต้องปฏิบัติและ ขอบกพร่องที่ควรแก้ไขต่าง ๆ ในเรื่องที่เกี่ยวข้องกับหน้าที่รักษาการณ ตลอดจนตรวจเครื่องแต่งกาย อาวุธ-กระสุน เครื่องมือสื่อสาร ยานพาหนะ และอื่น ๆ ให้เรียบร้อย

๒๒.๓ ให้หน่วยบัญชาการอากาศโยธิน, กองบิน ๑, ๒, ๔, ๗, ๒๑, ๒๓, ๔๑, ๔๖, ๕, ๕๖ และโรงเรียนการบิน และหน่วยที่ตั้งกองทัพอากาศปฏิบัติราชการสนาม จัดทำคำสั่งการรักษาการณ ด้วยทหารอากาศโยธิน

หมวด ๓

การรักษาการณด้วยสารวัตรทหารอากาศ

ข้อ ๒๓ สำนักงานผู้บังคับทหารอากาศดอนเมือง กองร้อยสารวัตรทหารอากาศ กองบิน ๑, ๒, ๔, ๗, ๒๑, ๒๓, ๔๑, ๔๖, ๕, ๕๖ และโรงเรียนการบิน ดำเนินการจัดจตุรักษาการณ และเวร-ยามรักษาการณ

ข้อ ๒๔ อำนาจหน้าที่และรายละเอียดการปฏิบัติต่าง ๆ ของการรักษาการณ ด้วยสารวัตร ทหารอากาศ ให้เป็นไปตามระเบียบปฏิบัติของหน่วย

ข้อ ๒๕ การบังคับบัญชา การรักษาการณด้วยสารวัตรทหารอากาศอยู่ในการบังคับบัญชา ของผู้มีอำนาจบังคับบัญชาและผู้รับมอบอำนาจบังคับบัญชา ดังนี้

๒๕.๑ ผู้มีอำนาจบังคับบัญชาการรักษาการณด้วยสารวัตรทหารอากาศ

๒๕.๑.๑ ที่ตั้งกองทัพอากาศดอนเมือง ได้แก่ ผู้บังคับทหารอากาศดอนเมือง

๒๕.๑.๒ นอกที่ตั้งกองทัพอากาศดอนเมือง ได้แก่ ผู้บังคับการกองบิน และผู้บัญชาการโรงเรียน

การบิน

๒๕.๒ ผู้รับมอบอำนาจบังคับบัญชาการรักษาการณด้วยสารวัตรทหารอากาศ

๒๕.๒.๑ ที่ตั้งกองทัพอากาศดอนเมือง ได้แก่ นายทหารเวรสวนสารวัตร ทหารอากาศ ศูนย์

ยุทธการภาคพื้น ศูนย์ปฏิบัติการกองทัพอากาศ

๒๕.๒.๒ นอกที่ตั้งกองทัพอากาศดอนเมือง ได้แก่ นายทหารเวรสวน สารวัตรทหารอากาศ กองบิน

๑, ๒, ๔, ๗, ๒๑, ๒๓, ๔๑, ๔๖, ๕, ๕๖ และโรงเรียนการบิน

ข้อ ๒๖ ผู้มีอำนาจตรวจการรักษาการณด้วยสารวัตรทหารอากาศ ได้แก่

๒๖.๑ ผู้บังคับบัญชาตามลำดับชั้น ตั้งแต่ นายทหารเวรสวนสารวัตรทหารอากาศ ศูนย์ยุทธการภาคพื้น ศูนย์ปฏิบัติการกองทัพอากาศ ขึ้นไป

๒๖.๒ นายทหารสัญญาบัตรที่ได้รับมอบอำนาจเป็นลายลักษณ์อักษรให้ตรวจ การรักษาการณแทนผู้บังคับบัญชา

๒๖.๓ นายทหารเวรอำนาจการกองทัพอากาศและผู้ช่วยนายทหารเวรอำนาจการ กองทัพอากาศ เฉพาะที่ตั้งกองทัพอากาศดอนเมือง

ข้อ ๒๗ การแต่งกายเจ้าหน้าที่สารวัตรทหารอากาศในขณะปฏิบัติหน้าที่ ให้แต่งกาย ด้วยเครื่องแบบพิเศษตามที่ทางราชการกำหนด

ข้อ ๒๘ อาวุธประจำกาย ให้เจ้าหน้าที่สารวัตรทหารอากาศที่เข้ารักษาการณ ใช้อาวุธ ประจำกายพร้อมด้วยกระสุนตามอัตราที่ทางราชการกำหนดและแจกจ่ายให้เท่านั้น ห้ามใช้อาวุธส่วนตัวโดย เด็ดขาด การจะใช้อาวุธชนิดใดแล้วแต่ผู้มีอำนาจสั่งใช้สารวัตรทหารอากาศเป็นผู้กำหนด ตามสถานการณ์และ ความเหมาะสม

ข้อ ๒๙ อำนาจและการใช้อาวุธของเจ้าหน้าที่ตำรวจที่ปฏิบัติหน้าที่ รักษาการณ์ให้ใช้ได้ตามความจำเป็นของสถานการณ์ เพื่อป้องกันอันตรายที่ใกล้จะถึง จากลักษณะเบาไปหาหนัก และสมควรแก่เหตุตามกฎหมายในกรณีต่อไปนี้

- ๒๙.๑ เพื่อป้องกันตนเอง หรือผู้อื่นที่ตนมีหน้าที่คุ้มครองป้องกัน
- ๒๙.๒ เพื่อรักษา ป้องกันอาคาร สถานที่ และทรัพย์สินที่ได้รับมอบหมาย ให้ดูแลรับผิดชอบ
- ๒๙.๓ เพื่อป้องกันและระงับเหตุอันตรายร้ายแรงที่เกิดขึ้นในพื้นที่ที่ได้รับผิดชอบ
- ๒๙.๔ เพื่อบังคับผู้ถูกควบคุมที่กำลังจะหลบหนีจากสถานที่ควบคุม หรือใช้อาวุธ เพื่อก่อความไม่สงบ
- ๒๙.๕ เมื่อได้รับคำสั่งจากผู้บังคับบัญชา ที่สั่งการโดยชอบด้วยกฎหมาย และแบบธรรมเนียมทหาร

ข้อ ๓๐ ขอรหัสของเจ้าหน้าที่ตำรวจที่ปฏิบัติหน้าที่รักษาการณ์ประจำจุด รักษาการณ์ ให้ปฏิบัติตามข้อ ๒๑ โดยอนุโลม

หมวด ๔

การรักษาการณ์ด้วยเวร-ยามรักษาการณ์ประจำสวนราชการ

ข้อ ๓๑ เจ้าหน้าที่เวร-ยามรักษาการณ์ประจำสวนราชการ โดยปกติให้จัดดังนี้

- ๓๑.๑ นายทหารเวรศูนย์รักษาการณ์หน่วย นายทหารเวรกองบัญชาการหน่วยบัญชาการ อากาศโยธิน นายทหารเวรสำนักงานผู้บังคับทหารอากาศดอนเมือง นายทหารเวรกองบิน นายทหารเวร โรงเรียนการบิน
- ๓๑.๒ ผู้ช่วยนายทหารเวรศูนย์รักษาการณ์หน่วย ผู้ช่วยนายทหารเวร กองบัญชาการหน่วยบัญชาการ อากาศโยธิน ผู้ช่วยนายทหารเวรสำนักงานผู้บังคับทหารอากาศดอนเมือง ผู้ช่วยนายทหารเวรกองบิน ผู้ช่วยนายทหารเวรโรงเรียนการบิน
- ๓๑.๓ เสมียนเวรหรือจาเวร
- ๓๑.๔ ผู้ช่วยเสมียนเวรหรือผู้ช่วยจาเวร
- ๓๑.๕ เวร-ยามรักษาการณ์อื่น ๆ

ข้อ ๓๒ ผู้ที่ไม่ต้องจัดเป็นเจ้าหน้าที่เวร-ยามรักษาการณ์ประจำสวนราชการ ได้แก่

- ๓๒.๑ นายทหารสัญญาบัตรที่มีพระบรมราชโองการโปรดเกล้าฯ แต่งตั้งให้เป็น ราของครุฑเวร นักบิน พระราชพาหนะ แพทย์ และพยาบาล
- ๓๒.๒ นายทหารสัญญาบัตรชั้นยศนาวาอากาศเอก (อัตราเงินเดือนนาวาอากาศเอก พิเศษ) ขึ้นไป
- ๓๒.๓ รองหัวหน้าสวนราชการ เสนาธิการของสวนราชการ ผู้บังคับฝูงบิน และผู้บังคับกองพัน
- ๓๒.๔ นายทหารฝ่ายอำนวยการประจำผู้บังคับบัญชา และนายทหารเหล่า พระธรรมนูญ
- ๓๒.๕ ผู้มีหน้าที่ราชการ ซึ่งได้รายงานแจ้งเหตุผลความจำเป็นของจัดเป็น เจ้าหน้าที่เวร-ยามรักษาการณ์ประจำสวนราชการเป็นลายลักษณ์อักษรต่อหัวหน้าสวนราชการที่มีอำนาจสั่งจัด เวร-ยาม และได้รับอนุมัติเป็นลายลักษณ์อักษรแล้ว

ข้อ ๓๓ การแต่งกาย

- ๓๓.๑ ให้เจ้าหน้าที่เวร-ยามรักษาการณ์ประจำสวนราชการ แต่งเครื่องแบบปกติ เทาคอพับแขนยาว อินทรีชูธง หรือเครื่องแบบฝึก และมีเครื่องหมายแสดงตัว คือปลอกแขน ทำด้วย ผาสีกหลาดสีขาว ขนาดกว้าง ๑๑.๕ เซนติเมตร ที่ขอบบนและขอบล่างของปลอกแขน มีแถบสีฟ้าขนาด กว้าง ๐.๕ เซนติเมตร ด้านละ ๑ แถบ แต่ละแถบห่างจากขอบของปลอกแขน ๐.๕ เซนติเมตร กึ่งกลางปลอกแขน มีข้อความว่า “น.เวร ศรก.” “ผช.น.เวร ศรก.”

“น.เวร บน...” “ผ.ช.น.เวร บน...” “น.เวร รร.การบิน” “ผ.ช.น.เวร รร.การบิน” “น.เวร บก.อย.” “น.เวร สน.ผบ.ตม.” “เสมียนเวร” “จาเวร” หรือเวร-ยามรักษาการณ์อื่น ๆ แลวแต่กรณี ปกติด้วยไหมสีน้ำเงิน ขนาดตัวอักษรสูง ๒ เซนติเมตร โดยมีอักษรยอบอกชื่อสวนราชการต่อท้าย สมมติที่แขนเสื้อข้างขวากึ่งกลางระหว่างไหล่กับข้อศอก โดยให้ตัวอักษรอยู่ ด้านนอกมองเห็นได้ง่าย ชั้นยศ จาอากาศทหารชายแต่งเครื่องแบบปกติเทาคอพับแขนยาว หมวกทรงหมอลาด และ ทหารหญิงแต่งเครื่องแบบ ปกติคอพับแขนยาว หมวกทรงกลมพับปกสีเทา

๓๓.๒ สำหรับข้าราชการลาโหมพลเรือน หรือลูกจ้างประจำ ซึ่งทำหน้าที่ ยามรักษาการณ์ ให้แต่งเครื่องแบบชนิดที่มีลักษณะสอดคล้องกับเครื่องแบบตามข้อ ๑๕ และให้มีปลอกแขน ทำด้วยผ้าสีทึบหลากสีแดง กว้าง ๑๐ เซนติเมตร ปกติด้วยไหมสีขาว ขนาดตัวอักษรสูง ๒ เซนติเมตร พันรอบ แขนขวาเหนือข้อศอก โดยอนุโลม

ข้อ ๓๔ อาวุธประจำกาย

๓๔.๑ นายทหารเวรศูนย์รักษาการณ์หน่วย, นายทหารเวรกองบินและโรงเรียน การบิน ขณะปฏิบัติหน้าที่ เสร็จใหม่อาวุธปนพกพร้อมด้วยกระสุนตามอัตรา เป็นอาวุธประจำกายคนละ ๑ กระบอก ตามที่ กรมสรรพาวุธทหารอากาศกำหนดโดยใช้ประกอบกับซองปืนชนิดร้อยเข็มขัดคาดเอว มีรูปร่างและขนาดเหมาะสมกับขนาดของปืน

๓๔.๒ การร้อยซองปืนกับเข็มขัดคาดเอวให้ร้อยอยู่ทางด้านขวามือ ระหว่าง ห่วงกางเกงสำหรับสอดเข็มขัดด้านหน้าและด้านข้าง เข็มขัดคาดเอวทำด้วยด้ายถักสีเทาเช่นเดียวกับที่ใช้ประกอบ เครื่องแบบพล สำหรับนายทหารเวรศูนย์รักษาการณ์หน่วยและผู้ช่วยนายทหารเวรศูนย์รักษาการณ์หน่วยที่มีไซ นายทหารสัญญาบัตร ซึ่งหัวหน้าหน่วยนั้น พิจารณาเห็นว่ามีความจำเป็นและสมควรจะให้มีอาวุธปนพกเป็นอาวุธ ประจำกายในขณะที่ปฏิบัติหน้าที่ด้วยก็ให้กระทำได้ โดยให้ผ่านการฝากการใช้อาวุธและสั่งการไว้เป็นลายลักษณ์อักษร

๓๔.๓ สำหรับเวร-ยามรักษาการณ์ใหม่มีอาวุธพร้อมซอง หรืออาวุธอื่นแล้วแต่กรณี โดยใช้ประกอบเข็มขัดหัวสีดำ หรือเข็มขัดด้ายถักสีเทา ข้อ ๓๕ อาวุธประจำกายของเวร-ยามรักษาการณ์ประจำสวนราชการดังกล่าว ต้องเป็นอาวุธ ที่ทางราชการจัดให้เท่านั้น ห้ามใช้อาวุธส่วนตัวโดยเด็ดขาด

ข้อ ๓๖ เวร-ยามรักษาการณ์ประจำสวนราชการ จะใช้อาวุธประจำกายได้ตามความจำเป็น ของสถานการณ์เพื่อป้องกันอันตรายที่ใกล้จะถึงและพอสมควรแก่เหตุจากเขาไปหาหนัก ตั้งแต่ ดี แหว จนถึงยิง ที่อวัยวะที่สำคัญน้อยไปหา มากตามลำดับ และจะใช้อาวุธได้ภายในขอจำกัด ดังนี้

๓๖.๑ ในขณะที่ปฏิบัติหน้าที่เวร-ยามรักษาการณ์ประจำสวนราชการ

๓๖.๒ เพื่อป้องกันทรัพย์สินของทางราชการที่อยู่ในความครอบครองของราชการที่ตน ได้รับมอบหมายให้รักษาอยู่ หรือเพื่อป้องกันตนเองให้พ้นอันตรายที่ใกล้จะถึง โดยสมควรแก่เหตุ

๓๖.๓ ผู้ถูกจับกุมขัดขืนคำสั่ง หรือแสดงกิริยาต่อสู้อัดขวาง หรือพยายามหลบหนี และทำร้ายหรือจะทำการร้ายเวร-ยามรักษาการณ์

๓๖.๔ ต้องใช้อาวุธภายในเขตสถานที่ที่รักษาการณ์อยู่เท่านั้น เว้นแต่การใช้อาวุธนั้น เป็นการใช้ติดพันกัน มาตั้งแต่ยังอยู่ในเขตดังกล่าวแล้ว

๓๖.๕ เมื่อผู้มีอำนาจบังคับบัญชาเวร-ยามรักษาการณ์ประจำสวนราชการสั่งโดยชอบ ด้วยกฎหมาย

ข้อ ๓๗ การบังคับบัญชา ให้หัวหน้าสวนราชการผู้มีอำนาจสั่งจัดเวร-ยามรักษาการณ์ประจำ สวนราชการเป็นผู้บังคับบัญชาเวร-ยามรักษาการณ์ประจำสวนราชการ

ข้อ ๓๘ ผู้มีอำนาจตรวจการรักษารักษาการณ์ของเวร-ยามรักษาการณ์ประจำสวนราชการ ได้แก่

๓๘.๑ ผู้บังคับศูนย์รักษาการณ์หน่วย หรือผู้ได้รับมอบอำนาจ

๓๘.๒ นายทหารเวรศูนย์รักษาการณหน่วย, นายทหารเวรกองบินและโรงเรียนการบิน

๓๘.๓ นายทหารเวรอำนาจการกองทัพอากาศ และผู้ช่วยนายทหารเวร อำนาจการกองทัพอากาศ เฉพาะที่ตั้งกองทัพอากาศดอนเมือง

ขอ ๓๙ อำนาจและหน้าที่ของเวร-ยามรักษาการประจำสวนราชการให้เป็นไปตามผนวก ค ท้ายระเบียบนี้

ขอ ๔๐ การจัดเวร-ยามรักษาการประจำสวนราชการ

๔๐.๑ นายทหารเวรศูนย์รักษาการณหน่วย ให้จัดจากนายทหารสัญญาบัตรที่มียศ ตั้งแต่เรืออากาศตรีจนถึงนาวาอากาศเอกที่ไม่ผ่านหลักสูตรเสนาธิการทหารอากาศ กรมยุทธศึกษาทหารอากาศ หรือเทียบเท่า และพ้นจากราชการชั้นยศพันจ่าอากาศเอกได้โดยอนุโลม

๔๐.๒ ผู้ช่วยนายทหารเวร ให้จัดจากผู้ที่มียศตั้งแต่พันจ่าอากาศตรีขึ้นไป

๔๐.๓ เสมียนเวรหรือจาวเวร ให้จัดจากนายทหารประทวนที่มียศตั้งแต่จ่าอากาศตรี ขึ้นไป สำหรับตำแหน่งจาวเวรจะจัดเมื่อหน่วยมีทหารกองประจำการอยู่ภายใต้การบังคับบัญชา

๔๐.๔ ผู้ช่วยเสมียนเวรหรือผู้ช่วยจาวเวร

๔๐.๔.๑ ผู้ช่วยเสมียนเวร จัดจากนายทหารประทวนที่มียศตั้งแต่จ่าอากาศตรี ขึ้นไป หรือข้าราชการกลาโหมพลเรือนต่ำกว่าชั้นสัญญาบัตร หรือลูกจ้างประจำ

๔๐.๔.๒ ผู้ช่วยจาวเวร ให้จัดจากนายทหารประทวนที่มียศตั้งแต่จ่าอากาศตรี ขึ้นไป โดยจะจัดกั้อเมื่อหน่วยต้องมีทหารกองประจำการ อยู่ภายใต้การบังคับบัญชา

๔๐.๕ เวร-ยามรักษาการอื่น ๆ ให้จัดจากข้าราชการ ทหารกองประจำการ หรือ ลูกจ้างประจำ ตามความจำเป็น

ขอ ๔๑ ให้จัดเวร-ยามรักษาการประจำสวนราชการ เขาปฏิบัติหน้าที่เวร-ยามรักษาการ ครั้งละ ๒๔ ชั่วโมง ปกติห้ามจัดให้อยู่เวร-ยามรักษาการต่อเนื่องเกิน ๒๔ ชั่วโมง หากผู้ใดถูกจัดเป็นเวร-ยาม รักษาการณประจำสวนราชการในวันหยุดราชการ ตลอด ๒๔ ชั่วโมง มาแล้วใหญ่เกินไม่ต้องจัดเข้าเป็น เจาหน้าที่เวร-ยามรักษาการณในรอบต่อไปหนึ่งครั้ง เว้นแต่ผู้มีอำนาจแต่งตั้งจะสั่งเป็นอย่างอื่น สำหรับทหารหญิง ข้าราชการกลาโหมพลเรือนหญิง และลูกจ้างประจำหญิง ให้จัดปฏิบัติหน้าที่เวร-ยามรักษาการณประจำ สวนราชการ เฉพาะเวลากลางวัน ตั้งแต่เวลา ๐๙.๐๐ - ๑๖.๐๐ นาฬิกา ในวันเสาร์ วันอาทิตย์ และ วันหยุดราชการประจำ

ขอ ๔๒ การแต่งตั้งเวร-ยามรักษาการณประจำสวนราชการ ให้หัวหน้าสวนราชการหรือผู้ที่ได้รับมอบหมาย ออกคำสั่งแต่งตั้งเวร-ยามรักษาการณประจำสวนราชการ เป็นลายลักษณ์อักษร และแจ้งให้ ผู้ที่จะต้องเข้าเป็นเวร-ยามรักษาการณประจำสวนราชการ ทราบล่วงหน้าก่อนปฏิบัติหน้าที่ ไม่น้อยกว่า ๔๘ ชั่วโมง

ขอ ๔๓ การรายงานของเวร-ยามรักษาการณประจำสวนราชการ

๔๓.๑ ใ้รายงานเป็นลายลักษณ์อักษร ตามแบบรายงานที่กำหนดในผนวก ฉ

๔๓.๒ ใ้รายงานด้วยวาจาเมื่อ

๔๓.๒.๑ มีเหตุการณ์ไม่ปกติเกิดขึ้น โดยรายงานต่อผู้บังคับบัญชาทันที

๔๓.๒.๒ ผู้มีอำนาจตรวจการรักษาการณตามขอ ๓๘ และเวร-ยาม รักษาการณชั้นเหนือมาตรวจ

๔๓.๒.๓ เมื่อพบหัวหน้าสวนราชการของเวร-ยามรักษาการณในโอกาสแรก ของวันรุ่งขึ้น

๔๓.๓ การรายงานด้วยวาจา ให้ใช้คำรายงานดังนี้ “กระผม, ดิฉัน (ยศ,ชื่อ,ชื่อสกุล) เบน (เวร-ยามรักษาการณ) ประจำ (ชื่อสวนราชการ) ระหว่างรักษาหน้าที่ เหตุการณ์ (ปกติหรือไม่ปกติถ้าไม่ปกติให้ชี้แจงเรื่องที่เกิดขึ้น) ครับ, คะ”

ขอ ๔๔ ขอร้องของเวรประจำสวนราชการ

๔๔.๑ ห้ามเสพของมีนเมาทุกชนิด

๔๔.๒ ห้ามใช้กิริยา วาจา ไม่สุภาพต่อผู้มาติดต่อ

๔๔.๓ ห้ามถอดเครื่องแต่งกาย เครื่องหมายแสดงตัว อาวุธประจำกาย ขณะปฏิบัติ หน้าที่

๔๔.๔ ห้ามประกอบอาหาร หรือสูบบุหรี่ในที่พักเวรอย่างเด็ดขาด

๔๔.๕ ห้ามร้องรำทำเพลง หรือส่งเสียงดัง โดยไม่มีเหตุผลอันสมควร

๔๔.๖ ห้ามออกไปนอกสถานที่ตั้ง ยกเว้นมีเหตุผลความจำเป็นเกี่ยวกับ การปฏิบัติหน้าที่

๔๔.๗ ห้ามเปิดเครื่องใช้ไฟฟ้าโดยไม่จำเป็น เมื่อมิได้ประจำอยู่ในที่พักเวร

๔๔.๘ ห้ามกระทำการใด ๆ อันไม่สมควรและไม่เป็นสาระต่อการปฏิบัติหน้าที่เวร หรือทำให้บกพร่องต

อหน้าที่เวร

ขอ ๔๕ ขอร้องสำหรับยามรักษาการณประจำสวนราชการขณะปฏิบัติหน้าที่

๔๕.๑ ปฏิบัติตามขอร้องของเจ้าหน้าที่เวรประจำสวนราชการตามขอ ๔๔

๔๕.๒ ห้ามสูบบุหรี่ หรือรับประทานอาหาร หรือดื่มเครื่องดื่มใด ๆ ยกเว้นน้ำดื่ม

๔๕.๓ ห้ามอ่านหนังสือที่ไม่เกี่ยวข้องกับหน้าที่ที่ได้รับผิดชอบ

๔๕.๔ ห้ามรับหรือรับฝาก เงินหรือสิ่งของจากผู้ใดเป็นอันขาด

๔๕.๕ ห้ามพูดคุยกับผู้ใด เว้นแต่เรื่องที่เกี่ยวข้องกับหน้าที่ที่ปฏิบัติ โดยจะต้อง ไม่เปิดเผยข้อมูลที่เปนคร

วามลับของทางราชการ

ขอ ๔๖ การรับ-ส่งหน้าที่เวร-ยามรักษาการณประจำสวนราชการ ให้สวนราชการต่าง ๆ กำหนดเวลารับ-ส่งหน้าที่เวร-ยามรักษาการณประจำสวนราชการในเวลา ๐๙.๐๐ นาฬิกา แต่สำหรับกรณีที่มี เวร-ยามรักษาการณประจำสวนราชการเพนทหารหญิง ข้าราชการกลาโหมพลเรือนหญิง และลูกจ้างประจำหญิง ให้ส่งหน้าที่แก่เวร-ยามรักษาการณประจำสวนราชการที่เป็นทหารชาย หรือข้าราชการกลาโหมพลเรือนชาย หรือลูกจ้างประจำชาย แลวแต่กรณี ในเวลา ๑๖.๐๐ นาฬิกา หากเวร-ยามรักษาการณผลัดต่อไปไม่มารับหน้าที่ ภายในกำหนดเวลา ให้เวร-ยามรักษาการณเดิม รายงานผู้บังคับบัญชาตามลำดับชั้น จนถึงผู้มีอำนาจแต่งตั้ง เวร-ยามรักษาการณ และอยู่ปฏิบัติหน้าที่ต่อไปจนกว่าจะมีผู้อื่นมารับหน้าที่ ในกรณีเช่นนี้ ให้ผู้มีอำนาจแต่งตั้ง เวร-ยามรักษาการณประจำสวนราชการ รับผิดชอบผู้มารับหน้าที่แทน โดยดวน หมวด ๕ นายทหารเวรอำนาจการกองทัพอากาศ

ขอ ๔๗ การจัดผู้ปฏิบัติหน้าที่นายทหารเวรอำนาจการกองทัพอากาศ ให้จัดจากนายทหาร สัญญาบัตรที่มีชั้นยศนาวาอากาศเอก และผู้ช่วยนายทหารเวรอำนาจการกองทัพอากาศ ให้จัดจากนายทหาร สัญญาบัตรที่มีชั้นยศนาวาอากาศโท สังกัดสวนราชการ ณ ที่ตั้งกองทัพอากาศดอนเมือง ที่สำเร็จการศึกษาจาก โรงเรียนเสนาธิการทหารอากาศ กรมยุทธศึกษาทหารอากาศ หรือเทียบเท่า

ขอ ๔๘ ผู้มีคุณสมบัติตามขอ ๔๗ ได้รับยกเว้นไม่ต้องเข้าเพนนายทหารเวรอำนาจการ กองทัพอากาศ และผู้ช่วยนายทหารเวรอำนาจการกองทัพอากาศ ได้แก่

๔๘.๑ ผู้ที่ได้รับพระบรมราชโองการโปรดเกล้าฯ แต่งตั้งให้เป็นราชองครักษ์เวร นักบินพระราชพาหนะ แพทย์ และพยาบาล

๔๘.๒ นายทหารสัญญาบัตรชั้นยศนาวาอากาศเอก (อัตราเงินเดือนนาวาอากาศเอก พิเศษ) ขึ้นไป

๔๘.๓ รองผู้บังคับการกองบิน ๖ รองผู้บังคับการกรมทหารอากาศโยธิน รองผู้บังคับการกรมทหารต่อสู้อากาศยาน รองผู้บังคับการกรมปฏิบัติการพิเศษ รองผู้บังคับการกรมทหาร สารวัตรทหารอากาศ เสนาธิการกรมทหารอากาศโยธิน เสนาธิการกรมทหารต่อสู้อากาศยาน เสนาธิการกรมปฏิบัติการพิเศษ เสนาธิการกรมทหารสารวัตรทหารอากาศ ผู้บังคับฝูงบินในสังกัดกองบิน ๖ และผู้บังคับ กองพันของหน่วยทหาร

๔๘.๔ นายทหารฝ่ายอำนวยการประจำตัวผู้บังคับบัญชา และนายทหาร เหลาพระธรรมนูญ

๔๘.๕ ผู้มีหน้าที่ราชการซึ่งได้รับอนุมัติเป็นลายลักษณ์อักษรให้งดจัด

ขอ ๔๙ การสับเปลี่ยนเวร และการงดจัดเขาเวรอำนาจการกองทัพอากาศ เป็นครั้งคราว

๔๙.๑ เมื่อมีคำสั่งจัดเข้าเวรแล้ว หากผู้ใดไม่สามารถปฏิบัติหน้าที่ตามคำสั่งนั้นได้ ด้วยเหตุใดก็ตามให้รายงานผู้บังคับบัญชาทราบ แล้วให้หน่วยขึ้นตรงกองทัพอากาศที่เป็นหน่วยต้นสังกัดของ นายทหารเวรผู้นั้น แจ้งให้กรมสารบรรณทหารอากาศทราบ ก่อนกำหนดการเขาเวรของนายทหารผู้นั้น อย่างน้อย ๓ วันทำการ พร้อมด้วยรายชื่อ นายทหารเวรที่จะเข้าเวรแทน เพื่อดำเนินการต่อไป

๔๙.๒ นายทหารผู้ใดไม่สามารถเขาเวรได้ด้วยเหตุใดก็ตาม และยังไม่มีการสั่ง จัดเข้าเวรให้หน่วยขึ้นตรงกองทัพอากาศที่เป็นต้นสังกัดของนายทหารผู้นั้น แจ้งให้กรมสารบรรณทหารอากาศ ทราบโดยเร็วที่สุด พร้อมแจ้งระยะเวลาที่นายทหารผู้นั้นไม่สามารถเข้าปฏิบัติหน้าที่เวรเพื่อจะไดงดจัดเวรให้ หากมีคำสั่งจัดเวรแล้ว ต้องปฏิบัติตามขอ ๔๙.๑

ขอ ๕๐ นายทหารผู้ใดถูกจัดเข้าปฏิบัติหน้าที่นายทหารเวรอำนาจการกองทัพอากาศ หรือ ผู้ช่วยนายทหารเวรอำนาจการกองทัพอากาศ ในวันหยุดราชการตลอด ๒๔ ชั่วโมงแล้ว ให้ได้รับสิทธิยกเว้น การจัดเข้าเวรในรอบถัดไป

ขอ ๕๑ การรับ-ส่งหน้าที่ของนายทหารเวรอำนาจการกองทัพอากาศ และผู้ช่วยนายทหาร เวรอำนาจการกองทัพอากาศ ให้ปฏิบัติตามขอ ๔๖ โดยอนุโลม และใช้แบบฟอร์มตามผนวก ฉ-๑

ขอ ๕๒ นายทหารเวรอำนาจการกองทัพอากาศ และผู้ช่วยนายทหารเวรอำนาจการ กองทัพอากาศ ขณะปฏิบัติหน้าที่รักษาการณให้แต่งเครื่องแบบปกติเทาคอพับแขนยาวอินทรีขนูแข็ง และมีเครื่องหมายแสดงตัวกับอาวุธประจำกาย ดังนี้

๕๒.๑ นายทหารเวรอำนาจการกองทัพอากาศ มีปลอกแขนทำด้วยสีทาสีฟ้า กว้าง ๑๑.๕ เซนติเมตร กึ่งกลางปลอกแขนมีแถบสีทาสีขาว กว้าง ๓.๕ เซนติเมตร คาดโดยรอบ บนแถบ สีขาวมีข้อความว่า “น.เวรอำนาจการ ทอ.” ปกด้วยไหมสีน้ำเงิน ตัวอักษรสูง ๒ เซนติเมตร ปลอกแขนนี้ ใช้สวมที่แขนเสื้อข้างขวา กึ่งกลางระหว่างไหล่กับข้อศอก โดยให้ตัวอักษรอยู่ด้านนอกมองเห็นได้ง่าย

๕๒.๒ ผู้ช่วยนายทหารเวรอำนาจการกองทัพอากาศ มีปลอกแขนรูปร่างและลักษณะ การใช้เช่นเดียวกับข้อ ๕๒.๑ เว้นแต่ข้อความบน “ผ.ช.น.เวรอำนาจการ ทอ.”

๕๒.๓ ปายแสดงตนนายทหารเวรอำนาจการกองทัพอากาศ และผู้ช่วยนายทหาร เวรอำนาจการกองทัพอากาศ ให้มีรูปแบบและรายละเอียดตามผนวก ง ท้ายระเบียบนี้ และให้ติดไว้ที่ ปกกระเปาะเสื้อด้านซ้าย ในลักษณะที่เห็นเด่นชัดและต้องติดตลอดเวลาเมื่อปฏิบัติหน้าที่นายทหารเวร อำนาจการกองทัพอากาศหรือผู้ช่วย นายทหารเวรอำนาจการกองทัพอากาศ

๕๒.๔ ฆงนายทหารเวรอำนวยการกองทัพอากาศ มีลักษณะเป็นรูปสามเหลี่ยม ชายตรงด้านฐานของรูปสามเหลี่ยม กว้าง ๓๕ เซนติเมตร ความยาวของวงวัดตั้งฉากกับฐานของรูปสามเหลี่ยม ยาว ๕๕ เซนติเมตร พื้นสีฟ้า กึ่งกลางมีแถบสีขาว กว้าง ๕.๕ เซนติเมตร ติดตลอดตามด้านยาวของพื้นวงมีคั่นตรง ทำด้วยไม้หรือโลหะขนาดพองาม ให้ปกหรือติดที่สวนหนารถยนต์ของนายทหารเวรอำนวยการกองทัพอากาศ

๕๒.๕ นายทหารเวรอำนวยการกองทัพอากาศ และผู้ช่วยนายทหารเวร อำนวยการกองทัพอากาศ ให้มีอาวุธปืนประจำกายคนละ ๑ กระบอก พร้อมด้วยกระสุนตามอัตราในขณะ ปฏิบัติหน้าที่เวร โดยไขประกอบกับซองปืน ชนิดรอยเข็มขัดคาดเอว ซึ่งมีรูปร่างและขนาดเหมาะสมกับขนาด ของปืน การรอยซองปืนกับเข็มขัดให้ร่อยอยู่ทางด้านขวามือ ประมาณแนวตะเข็บกางเกงด้านข้าง เข็มขัดคาดเอว ทำด้วยด้ายหรือวัสดุเทียมด้ายถักสีน้ำเงินดำหรือสีเทา

ขอ ๕๓ นายทหารเวรอำนวยการกองทัพอากาศ และผู้ช่วยนายทหารเวรอำนวยการ กองทัพอากาศมีอำนาจหน้าที่ตาม ผนวก จ ท้ายระเบียบนี้

ขอ ๕๔ สวณราชการตาง ๆ กำหนดระเบียบปลีกย่อยที่ไม่ขัดหรือแย้งกับระเบียบนี้ได้ ตามความจำเป็น

ประกาศ ณ วันที่ ๒๖ ธันวาคม พ.ศ.๒๕๖๐

(ลงชื่อ) พลอากาศเอก จอม รุ่งสว่าง

(จอม รุ่งสว่าง)

ผู้บัญชาการทหารอากาศ

สำเนาถูกต้อง

น.อ. พิชัย โกทองเจริญ

(พิชัย โกทองเจริญ)

ผอ.กรรภ.สนผ.ขว.ทอ.

๒๒ ม.ค.๖๑

ผนวก

ผนวก ก มาตรการการรักษาความปลอดภัยเกี่ยวกับสถานที่

ผนวก ข โครงสร้างการจัดและอัตราการรักษาการณ์

ผนวก ค อำนาจหน้าที่ของเจ้าหน้าที่เวร-ยามรักษาการณ์ประจำสวนราชการ

ผนวก ง ป้ายแสดงต่อนายทหารเวรอำนาจการกองทัพอากาศ และผู้ช่วยนายทหารเวรอำนาจการกองทัพอากาศ

ผนวก จ อำนาจหน้าที่ของนายทหารเวรอำนาจการกองทัพอากาศ และผู้ช่วยนายทหารเวรอำนาจการกองทัพอากาศ

ผนวก ฉ แบบรายงานต่าง ๆ

- ผนวก ฉ - ๑ แบบรายงานการตรวจนายทหารเวรอำนาจการ ทอ. และผู้ช่วยนายทหารเวรอำนาจการ ทอ.
- ผนวก ฉ - ๒ แบบรายงานนายทหารเวรศูนย์รักษาการณ์
- ผนวก ฉ - ๓ แบบรายงานผู้ช่วยนายทหารเวรศูนย์รักษาการณ์
- ผนวก ฉ - ๔ แบบรายงานเสมียนเวร
- ผนวก ฉ - ๕ แบบรายงานจาเวร
- ผนวก ฉ - ๖ แบบบันทึกการติดต่อ-เยี่ยม
- ผนวก ฉ - ๗ แบบรับฝากกุญแจต่างๆ

(ชั้นความลับ)

ชุดที่.....ของ.....ชุด
หน้าที่.....ของ.....หน้า

ผนวก ก ประกอบระเบียบกองทัพอากาศด้วยการรักษาการณ พ.ศ.๒๕๖๐

มาตรการการรักษาความปลอดภัยเกี่ยวกับสถานที่

ของ

ที่ วันที่.....เดือน.....พ.ศ.....

อ้างถึง ๑. แผนที่ประเทศไทยมาตราส่วน.....ระวาง.....หรือ

กำหนดพิกัด Latitude Longitude ให้ครอบคลุมพื้นที่ของหน่วย

๒. แผนที่หรือคำสั่งของหน่วยเหนือ และ/หรือระเบียบที่เกี่ยวข้องของแผนการรักษาความปลอดภัยเกี่ยวกับสถานที่ของ

๑. ความมุ่งหมาย

ระบุความมุ่งหมายของมาตรการการรักษาความปลอดภัยเกี่ยวกับสถานที่ เช่น เพื่อป้องกันสวนราชการให้ปลอดภัยจากการโจรกรรม การจารกรรม การก่อวินาศกรรม การก่อการร้ายหรือเหตุอื่นใด อันอาจทำให้เสื่อมสมรรถภาพในการปฏิบัติภารกิจของสวนราชการนั้น เป็นต้น

๒. พื้นที่ที่มีการรักษาความปลอดภัย

ระบุพื้นที่ที่มีการรักษาความปลอดภัยของสวนราชการนั้น โดยปกติการแสดงพื้นที่ที่มีการรักษาความปลอดภัย ขอให้จัดทำเป็นแผนผังบริเวณพื้นที่และที่ตั้งของอาคาร พร้อมทั้งแสดงเขตพื้นที่ที่มีการรักษาความปลอดภัย ผังแสดงความสัมพันธ์การรักษาการณกองทัพอากาศในระดับต่าง ๆ ในรูปผนวกประกอบ มาตรการการรักษาความปลอดภัยเกี่ยวกับสถานที่

๓. มาตรการควบคุม

กล่าวถึงมาตรการและขั้นตอนที่กำหนดขึ้นเพื่อควบคุม บุคคล ยานพาหนะ และวัสดุในการ ที่จะเข้า-ออกพื้นที่ที่มีการรักษาความปลอดภัยระดับต่าง ๆ ของสวนราชการหรือหน่วยงาน ตลอดจนมาตรการ ควบคุมการเคลื่อนไหวระหว่างที่อยู่ในพื้นที่นั้น ๆ ด้วย

๓.๑ การควบคุมบุคคล

๓.๑.๑ กล่าวถึงมาตรการควบคุมบุคคลที่จะเข้าสู่แต่ละพื้นที่ โดยระบุตำแหน่ง ผู้มีอำนาจหน้าที่ ในการอนุญาตให้บุคคลผ่านเข้าสู่พื้นที่นั้น ๆ ได้

๓.๑.๒ กล่าวถึงการพิสูจน์ทราบและการควบคุม

๓.๑.๒.๑ อธิบายถึงระบบที่ใช้ในการพิสูจน์ทราบและการควบคุมในแต่ละ พื้นที่ เช่น ถ้าใช้ระบบบัตรผ่าน ก็อธิบาย แบบ ลักษณะ ชนิดของบัตรผ่าน การออกบัตร การตรวจบัตร เป็นต้น

๓.๑.๒.๒ ระบุวิธีการพิสูจน์ทราบและควบคุมบุคคลประเภทต่าง ๆ ตามระบบที่ วาง

ไว้ เช่น บุคคลภายในอาจใช้บัตรผ่านประจำ บุคคลภายนอกอาจใช้วิธีแลกบัตรหรือใช้เจ้าหน้าที่บันทึกหลักฐาน บุคคลที่ผ่านเข้า-ออก เป็นต้น

๓.๑.๓ กล่าวถึงมาตรการควบคุมบุคคลที่จะผ่านออกจากพื้นที่

(ชั้นความลับ)

ชุดที่.....ของ.....ชุด
หน้าที่.....ของ.....หน้า

๓.๒ การควบคุมวัสดุ

๓.๒.๑ การนำวัสดุเข้า

๓.๒.๑.๑ กำหนดระเบียบเกี่ยวกับประเภทวัสดุ และวิธีการนำวัสดุเข้า เช่น บันทึกหลักฐานการนำวัสดุเข้า เป็นต้น

๓.๒.๑.๒ ตรวจสอบและตรวจสอบวัสดุบางประเภทซึ่งอาจเป็นอันตราย หรือ ลอแหลมต่อการก่อวินาศกรรมหรืออัคคีภัย

๓.๒.๑.๓ กำหนดมาตรการควบคุมพิเศษเกี่ยวกับการเคลื่อนย้ายสิ่งอุปกรณ์ และ/หรือบุคคลในพื้นที่ที่มีการรักษาความปลอดภัย

๓.๒.๒ การนำวัสดุออก

๓.๒.๒.๑ อธิบายถึงเอกสารหลักฐานในการนำวัสดุ ซึ่งสวนหรือหน่วยราชการ ได้จัดทำขึ้นตามความเหมาะสม เช่น มีใบอนุญาตให้นำวัสดุอะไร จำนวนเท่าไร ไปที่ใด เพื่ออะไร เป็นต้น ในกรณีที่ต้องการรักษาความลับของทางราชการ หัวหน้าสวนราชการอาจไม่แสดงรายละเอียดบางประการ ในใบอนุญาตนำออกก็ได้

๓.๒.๒.๒ กำหนดมาตรการควบคุมเช่นเดียวกับการนำวัสดุเข้า ตามขอ ๓.๒.๑

๓.๓ การควบคุมยานพาหนะ

๓.๓.๑ กำหนดแนวทางการตรวจคนยานพาหนะที่ใช้ในราชการและยานพาหนะ ของเอกชน

๓.๓.๒ กำหนดระเบียบเกี่ยวกับการจอดยานพาหนะ

๓.๓.๓ กำหนดมาตรการควบคุมยานพาหนะในการผ่านเข้า-ออกพื้นที่ที่มีการ รักษาความปลอดภัยและพื้นที่ทั่วไปสำหรับ

๓.๓.๓.๑ ยานพาหนะของเอกชน

๓.๓.๓.๒ ยานพาหนะของทางราชการ

๓.๓.๓.๓ ยานพาหนะที่ใช้ในกรณีฉุกเฉิน เช่น รถพยาบาล รถดับเพลิง เป็นต้น

๓.๓.๔ กำหนดวิธีการบันทึกหลักฐานยานพาหนะที่ผ่านเข้า-ออก

๔. เครื่องช่วยในการรักษาความปลอดภัย อธิบายวิธีการใช้สิ่งต่อไปนี้เพื่อช่วยในการรักษาความปลอดภัยเกี่ยวกับสถานที่

๔.๑ เครื่องกีดขวางโดยรอบอาณาเขต

๔.๑.๑ อธิบายลักษณะและสภาพของเครื่องกีดขวางโดยรอบอาณาเขต

๔.๑.๒ พื้นที่โล่ง (Clear Zone) หมายถึง พื้นที่ในเขตของสวนหรือหน่วยราชการ ซึ่งไม่มีสิ่งใดก้ำกั้วสายตาในการตรวจการณ์ของยามรักษาการณ์

๔.๑.๒.๑ กำหนดขอบเขตพื้นที่โล่ง

๔.๑.๒.๒ กำหนดความรับผิดชอบในการรักษาความปลอดภัยและการดูแล

รักษาพื้นที่โล่ง

(ชั้นความลับ)

ชุดที่.....ของ.....ชุด
หน้าที่.....ของ.....หน้า

๔.๑.๓ เครื่องหมายและป้ายกำหนดประเภท เช่น เครื่องหมายจราจร ป้ายแสดง เขตหวงห้าม ป้ายแสดงเขตอันตราย เป็นต้น

๔.๑.๔ ช่องทางเข้า-ออก

๔.๑.๔.๑ กำหนดเวลาเปิด-ปิดในวันราชการ วันหยุดราชการ และขอยกเว้น ในบางกรณี

๔.๑.๔.๒ กำหนดวิธีการรักษาความปลอดภัย เช่น การจัดยามรักษาการณ์ ประจำช่องทางเข้า-ออก การใช้เครื่องกั้น เป็นต้น

๔.๑.๔.๓ กำหนดวิธีปฏิบัติในการปิดประตูของทางใหม่มั่นคงแข็งแรง เช่น ไซโซลาม หรือโซลูญแจประกอบ เป็นต้น

๔.๒ ระบบแสงสว่างที่ใช้ในการรักษาความปลอดภัย

๔.๒.๑ กำหนดจุดที่ติดตั้งและการควบคุมดูแลระบบแสงสว่าง

๔.๒.๒ กำหนดการตรวจสอบให้อยู่ในสภาพใช้การได้ตลอดเวลา

๔.๒.๓ กำหนดการเตรียมการและวิธีปฏิบัติเมื่อกระแสไฟฟ้าขัดข้อง

๔.๒.๔ กำหนดการให้แสงสว่างในกรณีฉุกเฉิน

๔.๒.๔.๑ แบบติดตั้งประจำที่

๔.๒.๔.๒ แบบเคลื่อนที่

๔.๓ ระบบกล้องโทรทัศน์วงจรปิด และระบบการควบคุมการผ่านเข้า-ออกอัตโนมัติ

๔.๔ ระบบสัญญาณแจ้งภัย

๔.๔.๑ จำแนกประเภทของระบบสัญญาณแจ้งภัยที่ใช้ในสวนหรือหน่วยราชการนั้น เช่น ระบบไฟฟ้า ระบบแม่เหล็กไฟฟ้า ระบบคลื่นแสง ระบบคลื่นเสียง ระบบอิเล็กทรอนิกส์ เป็นต้น

๔.๔.๒ กำหนดการตรวจสอบเครื่องสัญญาณแจ้งภัยให้อยู่ในสภาพพร้อมใช้งานได้ตลอดเวลา

๔.๔.๓ กำหนดวิธีการใช้เครื่องสัญญาณแจ้งภัย และเฝ้าตรวจ (Monitor)

๔.๔.๔ กำหนดวิธีการปฏิบัติเมื่อมีเครื่องสัญญาณแจ้งภัย

๔.๔.๕ กำหนดผู้รับผิดชอบในการดูแลรักษาเครื่องสัญญาณแจ้งภัย

๔.๔.๖ จัดทำสมุดบันทึกเหตุการณ์เกี่ยวกับเครื่องสัญญาณแจ้งภัยและกำหนด

วิธีการบันทึก

๔.๔.๗ กำหนดการตั้งความไวของเครื่องสัญญาณแจ้งภัย

๔.๕ การติดต่อสื่อสาร

๔.๕.๑ อธิบายชนิดและจุดที่ตั้งของเครื่องมือสื่อสารทุกชนิดที่ใช้ในสวนราชการหรือหน่วยราชการนั้น

๔.๕.๒ กำหนดวิธีการติดต่อสื่อสาร เช่น กำหนดผู้มีอำนาจสั่งใช้ วิธีการใช้ เวลาใช้

เป็นต้น

(ชั้นความลับ)

ชุดที่.....ของ.....ชุด
หน้าที่.....ของ.....หน้า

๔.๕.๓ กำหนดวิธีและระยะเวลาในการทดสอบเครื่องมือสื่อสาร

๔.๕.๔ กำหนดมาตรการการรักษความปลอดภัยในการติดต่อสื่อสาร เช่น การบอก

ฝ่าย หรือการรับรองฝ่ายการใช้ประมวลลับ การไซรหัส เป็นต้น

๕. ศูนย์ปฏิบัติการกองบินและโรงเรียนการบิน ศูนย์ปฏิบัติการกองทัพอากาศ และ หน่วยงานทัพอากาศปฏิบัติราชการสนาม กล่าวถึงสาระสำคัญต่าง ๆ เกี่ยวกับหน่วยรักษาการณ์และหน้าที่โดยทั่วไปที่ยามรักษาการณ์ จะต้องปฏิบัติตามหัวข้อดังต่อไปนี้

๕.๑ การจัดอัตรากำลังการจัดหน่วยและการบังคับบัญชา

๕.๒ ระยะเวลาในการปฏิบัติหน้าที่ของยามรักษาการณ์

๕.๓ จุดรักษาการณ์ที่สำคัญ

๕.๔ อาวุธและเครื่องมือเครื่องใช้ต่าง ๆ

๕.๕ การฝึกอบรม

๕.๖ การใช้สุนัขเฝ้ายาม

๕.๗ การใช้สัญญาณผานและสัญญาณตอบรับ

๕.๘ กำลังเตรียมพร้อม

๕.๘.๑ การจัดอัตรากำลัง

๕.๘.๒ การกำหนดภารกิจ

๕.๘.๓ อาวุธและเครื่องมือเครื่องใช้

๕.๘.๔ ที่ตั้ง

๕.๘.๕ การวางกำลัง สำหรับรายละเอียดเกี่ยวกับหน้าที่เฉพาะและระเบียบปฏิบัติประจำ

ของศูนย์รักษาการณ์ และ เจ้าหน้าที่รักษาความปลอดภัยสถานที่ตำแหน่งอื่น ๆ ให้จัดทำเป็นผนวกต่างหาก

๖. การปฏิบัติในกรณีฉุกเฉิน กล่าวถึงการปฏิบัติหน้าที่โดยทั่วไปในกรณีฉุกเฉิน

๖.๑ ของแต่ละบุคคล

๖.๒ ของกำลังเตรียมพร้อม

๖.๓ ของหน่วยรักษาการณ์ แผนรายละเอียดการปฏิบัติในกรณีฉุกเฉินแต่ละกรณี เช่น กรณี

การก่อวินาศกรรม การก่อความไม่สงบ เพลิงไหม้ เป็นต้น ให้จัดทำเป็นผนวกประกอบมาตรการการรักษาความปลอดภัยเกี่ยวกับสถานที่

๗. คำแนะนำในการประสานงาน กล่าวถึงเรื่องต่าง ๆ เกี่ยวกับการติดต่อประสานงานกับสวนหรือหน่วยราชการอื่น ๆ รวมทั้ง การประสานงานกับบุคคลภายนอกตามความจำเป็น

๗.๑ การประสานแผนให้สอดคล้องกับแผนของหน่วยเหนือ แผนของสวนราชการที่รับผิดชอบพื้นที่ และแผนของหน่วยที่อยู่ใกล้เคียง

๗.๒ การติดต่อและการประสานงานกับ

๗.๒.๑ เจ้าหน้าที่พลเรือนในท้องที่

(ชั้นความลับ)

ชุดที่.....ของ.....ชุด
หน้าที่.....ของ.....หน้า

- ๗.๒.๒ เจ้าหน้าที่ฝ่ายปกครองและตำรวจ
- ๗.๒.๓ หน่วยทหารที่อยู่ใกล้เคียง
- ๗.๒.๔ บุคคลภายนอกที่เกี่ยวข้อง

ชื่อ.....
ตำแหน่ง.....

หมายเหตุ เอกสารที่ต้องจัดใหม่เพิ่มเติม

๑. แผนผังแสดงบริเวณพื้นที่และที่ตั้งอาคาร แสดงเขตพื้นที่ที่มีการรักษาความปลอดภัย ระดับต่าง ๆ
๒. โครงสร้างการจัดและอัตราการรักษาการณ์
๓. ผังการติดต่อสื่อสาร

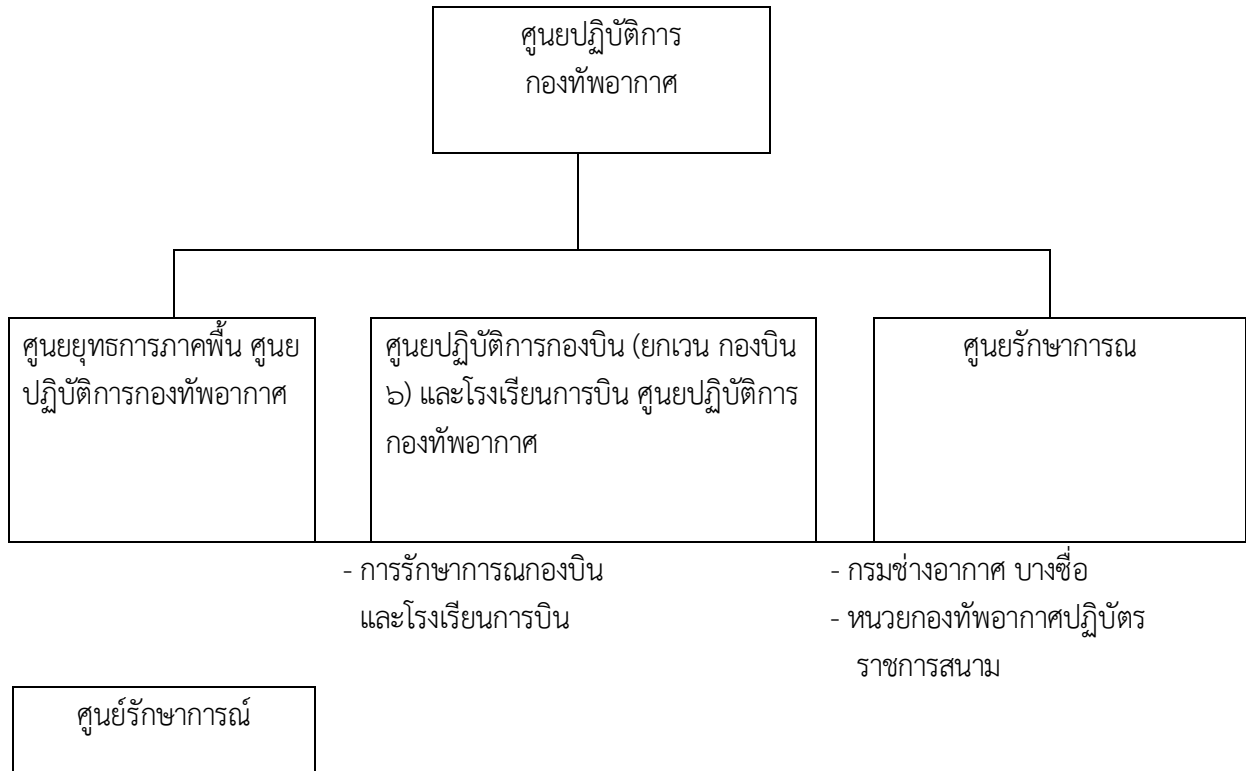
(ชั้นความลับ)

ผนวก ข ประกอบระเบียบกองทัพอากาศวดยการรักษากรณ พ.ศ.๒๕๖๐

โครงสร้างการจัดและอัตรการรักษากรณ

เพื่อให้การรักษากรณของหน่วยเกี่ยวของเปนไปในทิศทางเดียวกัน สอดคลองกับ แนวความคิดในการปฏิบัติ ตามระเบียบนี้ จึงกำหนดโครงสร้างการจัดและอัตรการรักษากรณ โดยแบง ประเภทดังนี้

- ศูนย์รักษากรณกองบัญชาการกองทัพอากาศ
- ศูนย์รักษากรณหน่วยขึ้นตรงกองทัพอากาศ ณ ที่ตั้งดอนเมือง และกรมช่างอากาศ บางชื้อ
- ศูนย์รักษากรณหน่วยกองทัพอากาศปฏิบัติราชการสนาม
- การรักษากรณกองบิน และโรงเรียนการบิน
- การรักษากรณทหารอากาศโยธิน และการรักษากรณสารวัตรทหารอากาศ ๑. การบัญชาการและควบคุม



- กองบัญชาการกองทัพอากาศ
- หน่วยขึ้นตรงกองทัพอากาศ ณ ที่ตั้งดอนเมือง (นอกกองบัญชาการกองทัพอากาศ)

๒. โครงสร้างการจัดและอัตรการรักษากรณ

๒.๑ ศูนย์รักษากรณกองบัญชาการกองทัพอากาศ

ลำดับ	ตำแหน่ง	ชั้นยศ	จำนวน		หมายเหตุ
			สัญญาบัตร	ประทวน	
๑	ผู้บังคับศูนย์รักษากรณ/ เจากรรมชาวทหารอากาศ		๑		
๒	รองผู้บังคับศูนย์รักษากรณ/ผู้ อำนวยการ สำนักนโยบายและแผน กรรมชาวทหารอากาศ		๑		
๓	นายทหารยุทธการ/ผู้อำนวยการกอง รักษา ความปลอดภัย สำนักนโยบาย และแผน กรรมชาวทหารอากาศ		๑		
๔	นายทหารเวร		๑		
๕	เสมียนเวร			จัดจากหน่วยขึ้น ตรงกอง ทัพอากาศ ในส วนบัญ ชาการกอง ทัพ อากาศ หน่วยละ ๑ คน	

๒.๒ ศูนย์รักษาการณ์หน่วยขึ้นตรงกองทัพอากาศ ณ ที่ตั้งดอนเมือง (นอกกองบัญชาการกองทัพอากาศ)

และกรมช่างอากาศ บางชื่อ

ลำดับ	ตำแหน่ง	ชั้นยศ	จำนวน		หมายเหตุ
			สัญญาบัตร	ประทวน	
๑	ผู้บังคับศูนย์รักษาการณ์/หัวหน้าหน่วยขึ้นตรงกองทัพอากาศ		๑		
๒	รองผู้บังคับศูนย์รักษาการณ์/รองหัวหน้าหน่วยขึ้นตรงกองทัพอากาศ		๑		
๓	นายทหารยุทธการ/เสนาธิการหน่วยขึ้นตรงกองทัพอากาศ		๑		
๔	นายทหารเวร		๑		
๕	ผู้ช่วยนายทหารเวร		*	*	
๖	เสมียนเวร			*	
๗	ผู้ช่วยเสมียนเวร				* ตามความเหมาะสมกับขนาดของหน่วย

๒.๓ ศูนย์รักษาการณ์หน่วยกองทัพอากาศปฏิบัติราชการสนาม

ลำดับ	ตำแหน่ง	ชั้นยศ	จำนวน		หมายเหตุ
			สัญญาบัตร	ประทวน	
๑	ผู้บังคับศูนย์รักษาการณ์/ผู้บังคับหน่วยกองทัพอากาศ ปฏิบัติราชการสนาม		๑		
๒	รองผู้บังคับศูนย์รักษาการณ์/รองผู้บังคับหน่วยกองทัพอากาศปฏิบัติราชการสนาม		๒		
๓	นายทหารยุทธการ		๑		
๔	นายทหารเวร		๑		หรือจัดข้าราชการชั้นยศพันจ่าอากาศเอก ได้โดยอนุโลม
๕	เสมียนเวร			*	* ตามความเหมาะสมกับขนาดของหน่วย

๒.๔ กองบิน และโรงเรียนการบินลำดับ

ลำดับ	ตำแหน่ง	ชั้นยศ	จำนวน		หมายเหตุ
			สัญญาบัตร	ประทวน	
๑	ผู้บังคับการกองบิน/ผู้บัญชาการโรงเรียนการบิน		๑		
๒	รองผู้บังคับการกองบิน/รองผู้บัญชาการ โรงเรียนการบิน		๑		
๓	เสนาธิการกองบิน/เสนาธิการโรงเรียนการการบิน		๑		
๔	นายทหารเวร		๑		
๕	ผู้ช่วยนายทหารเวร		*		
๖	เสมียนเวร			*	
๗	ผู้ช่วยเสมียนเวร			* * *	* ตามความเหมาะสมกับขนาดของหน่วย

๒.๕ หน่วยบัญชาการอากาศโยธิน และสำนักงานผู้บังคับทหารอากาศดอนเมือง

ลำดับ	รายการ	เหตุการณ์	จำนวน		หมายเหตุ
			สัญญาบัตร	ประทวน	
๑	ผู้บังคับหน่วย		๑		
๒	รองผู้บังคับหน่วย		๑		
๓	เสนาธิการหน่วย		๑		
๔	นายทหารเวร		๑		
๕	ผู้ช่วยนายทหารเวร		*		
๖	เสมียนเวร			*	
๗	ผู้ช่วยเสมียนเวร			*	* ตามความเหมาะสมกับขนาดของหน่วย

๓. อำนาจหน้าที่ของผู้บังคับหน่วยในการรักษาการณ์

๓.๑ ผู้บังคับศูนย์รักษาการณ์ และผู้บังคับหน่วยรักษาการณ์ มีหน้าที่ วางแผน อำนาจการ ประสานงาน สั่งการ และควบคุมการใช้อำนาจหน้าที่ในความรับผิดชอบให้เป็นไปตามนโยบายและคำสั่งของผู้บังคับบัญชา ศูนย์ปฏิบัติการกองทัพอากาศ

๓.๒ รองผู้บังคับศูนย์รักษาการณ์ และรองผู้บังคับหน่วยรักษาการณ์ มีหน้าที่ ช่วยเหลือในการวางแผน อำนาจการ ประสานงาน สั่งการ และควบคุมการใช้อำนาจหน้าที่ในความรับผิดชอบให้เป็นไปตามนโยบายและ คำสั่งของผู้บังคับบัญชาศูนย์ปฏิบัติการกองทัพอากาศ

๓.๓ นายทหารยุทธการศูนย์รักษาการณ ฝ่ายเสนาธิการหน่วยรักษาการณ นายทหารยุทธการ ศูนย์ปฏิบัติการโรงเรียนการบิน มีหน้าที่ช่วยเหลือในการวางแผน อำนาจการ ประสานงาน สั่งการ และควบคุม การใช้อำนาจ ภายใต้นโยบายและคำสั่งของผู้บังคับบัญชาศูนย์ปฏิบัติการ กองทัพอากาศ

ผนวก ค ประกอบระเบียบกองทัพอากาศว่าด้วยการรักษาการณ

พ.ศ.๒๕๖๐

อำนาจหน้าที่ของเจ้าหน้าที่เวร-ยามรักษาการณประจำสวนราชการ

๑. นายทหารเวรศูนย์รักษาการณหน่วย นายทหารเวรกองบิน นายทหารเวรโรงเรียนการบิน นายทหารเวรกองบัญชาการหน่วยบัญชาการอากาศโยธิน และนายทหารเวรสำนักงานผู้บังคับทหารอากาศดอนเมือง มีอำนาจหน้าที่ ดังนี้

๑.๑ เป็นผู้มียอำนาจบังคับบัญชาเวร-ยามรักษาการณประจำสวนราชการในตำแหน่งรองลงไป

๑.๒ ดูแล รักษา อาคาร สถานที่ ทรัพย์สินของทางราชการ และความสงบเรียบร้อย ภายในสวนราชการ นั้น หากมีเหตุการณ์ไม่ปกติเกิดขึ้นให้รีบเขาระงับเหตุ และรายงานให้ผู้บังคับบัญชาตามลำดับชั้น ทันทันที

๑.๓ ประจำอยู่ ณ ที่ทำการของสวนราชการนั้น ๆ ตลอดเวลาที่ปฏิบัติหน้าที่และให้หมั้น ออกตรวจสถานที่ตลอดจนการรักษาการณของเวร-ยามรักษาการณทุกตำแหน่ง โดยเฉพาะตั้งแต่เวลา ๑๘.๐๐ – ๒๔.๐๐ นาฬิกา และเวลา ๒๔.๐๐ – ๐๖.๐๐ นาฬิกา ให้ตรวจอย่างน้อยช่วงเวลาละ ๑ ครั้ง

๑.๔ พิจารณารับการติดต่อราชการจากบุคคลภายนอก และควบคุมให้ปฏิบัติตามระเบียบ การรักษาความปลอดภัยของสวนราชการนั้น ๆ

๑.๕ ควบคุมบุคคลและยานพาหนะที่ผ่านเข้า-ออกบริเวณสวนราชการให้เป็นไป ตามระเบียบของทางราชการ

๑.๖ ควบคุมการนำพัสดุเข้า-ออกตามระเบียบที่สวนราชการนั้นกำหนด

๑.๗ ตรวจสอบและดำเนินการตามความเห็นสมควรต่อบุคคลที่สงสัยว่าเป็นผู้กระทำผิด ในเขต รับผิดชอบ

๑.๘ ตรวจสอบและควบคุมการรับฝาก เก็บรักษา และจ่ายกุญแจสำนักงานคลัง สถานที่สำคัญ และยานพาหนะ ซึ่งสวนราชการนั้น ๆ ได้กำหนดให้นำมาฝาก

๑.๙ ตรวจสอบการปิดสถานที่ราชการให้อยู่ในสภาพที่เรียบร้อย ปลอดภัย และพิจารณา เปิดสถานที่ราชการนอกเวลาราชการ เมื่อมีความจำเป็นและควบคุมโดยใกล้ชิด

๑.๑๐ ปฏิบัติหน้าที่อื่นที่เกี่ยวกับการรักษาการณตามที่ผู้มีอำนาจบังคับบัญชามอบหมาย

๑.๑๑ รับตัวข้าราชการทหารในสังกัดซึ่งถูกจับกุมมาดำเนินการตามระเบียบ

๑.๑๒ การรับ-ส่งหน้าที่ให้ใช้แบบฟอร์มตาม ผนวก ฉ - ๒

๒. ผู้ช่วยนายทหารเวรศูนย์รักษาการณหน่วย ผู้ช่วยนายทหารเวรกองบิน ผู้ช่วย นายทหารเวรโรงเรียนการบิน ผู้ช่วยนายทหารเวรกองบัญชาการหน่วยบัญชาการอากาศโยธิน และผู้ช่วย นายทหารเวรสำนักงานผู้บังคับทหารอากาศดอนเมือง เป็นผู้ช่วยเหลือนายทหารเวรในการปฏิบัติหน้าที่ และปฏิบัติหน้าที่อื่นอันเกี่ยวกับการรักษาการณตามที่นายทหารเวร หรือผู้มีอำนาจบังคับบัญชามอบหมาย การรับ-ส่งหน้าที่ให้ใช้แบบฟอร์ม ผนวก ฉ-๓

๓. เสมียนเวร มีหน้าที่ ดังนี้

๓.๑ ขึ้นตรงต่อนายทหารเวร

๓.๒ รับผิดชอบในการรับ-ส่งหนังสือราชการ และการติดต่อสื่อสารซึ่งมีถึงสวนราชการ ผู้บังคับบัญชาหรือเจ้าหน้าที่ของสวนราชการนั้น ๆ นอกเวลาราชการแล้วให้นายทหารเวรที่บังคับบัญชา รับผิดชอบ

๓.๓ ดูแลรักษาทรัพย์สินของทางราชการที่อยู่ในความรับผิดชอบให้เรียบร้อยโดยเฉพาะ สิ่งของที่เป็นสาธารณณะ เช่น ไฟฟ้า ประปา โทรศัพท์ ถ้าเกิดการชำรุดบกพร่องให้รีบ แจ้งนายทหารเวร เพื่อแจ้ง หน่วยงานที่เกี่ยวข้อง ดำเนินการแก้ไขต่อไป

๓.๔ ดูแลรักษาความสะอาดอาคาร สถานที่ และความสงบเรียบร้อยของสถานที่ราชการ

๓.๕ เมื่อมีเหตุการณ์ไม่ปกติเกิดขึ้น เช่น เกิดเพลิงไหม้ หรือมีบุคคลที่นาสงสัย หรือแปลกปลอม เข้ามาในพื้นที่ที่รับผิดชอบให้ดำเนินการแก้ไขเหตุขั้นแรกตามมาตรการที่กำหนดไปก่อน แล้วรีบรายงานให้นายทหารเวร และ/หรือผู้บังคับบัญชาทราบโดยด่วน

๓.๖ ปฏิบัติหน้าที่อื่นที่เกี่ยวกับการรักษาการณตามที่นายทหารเวรมอบหมาย

๓.๗ ลงบันทึกผู้ที่มาติดต่อราชการ หรือมาเยี่ยม ในสมุดบันทึกที่หน่วยกำหนด ตามผนวก ฉ - ๖

๓.๘ การรับ-ส่งหน้าที่ให้ใช้แบบฟอร์มตาม ผนวก ฉ - ๔

๔. จาเวร มีหน้าที่เช่นเดียวกับเสมียนเวร และมีหน้าที่เพิ่มเติม ดังนี้ คือ

๔.๑ ควบคุม ดูแลให้ทหารกองประจำการปฏิบัติตามกำหนดเวลาที่ทางราชการกำหนด ในเรื่องการปฏิบัติงานประจำวันของทหารกองประจำการ

๔.๒ ตรวจสอบยอด และส่งยอดทหารกองประจำการ ในเรื่องการขาด หนี ลาป่วย ต้องโทษ คงกอง และอื่น ๆ ตามกำหนดเวลาต่อผู้มีหน้าที่เกี่ยวข้อง

๔.๓ ตรวจสอบ-ยามรักษาการณที่อยู่ในความรับผิดชอบ ให้ปฏิบัติหน้าที่อย่างเคร่งครัด และเรียบร้อย หากต้องการความช่วยเหลือ หรือมีข้อบกพร่องประการใดให้รายงานนายทหารเวรทราบทันที

๔.๔ กวดขันวินัยทหารกองประจำการให้เป็นไปตามแบบธรรมเนียมทหารอย่างเคร่งครัด

๔.๕ การรับ-ส่งหน้าที่ให้ใช้แบบฟอร์มตาม ผนวก ฉ - ๕

๕. ผู้ช่วยเสมียนเวร หรือผู้ช่วยจาเวร มีหน้าที่เป็นผู้ช่วยเหลือ เสมียนเวร หรือจาเวร แล้วแต่กรณี

๖. เวร-ยามรักษาการณอื่น ๆ มีอำนาจหน้าที่ตามที่ผู้มีอำนาจสั่งจัด เวร-ยามรักษาการณ ประจำสวนราชการ กำหนด

ผนวก ง ประกอบระเบียบกองทัพอากาศด้วยการรักษาการณ พ.ศ.๒๕๖๐

ป้ายแสดงตนนายทหารเวรอำนาจการกองทัพอากาศ และผู้ช่วยนายทหารเวรอำนาจการกองทัพอากาศ

๑. ป้ายแสดงตนของนายทหารเวรอำนาจการกองทัพอากาศ ใหม่รูปแบบและลักษณะ ดังนี้

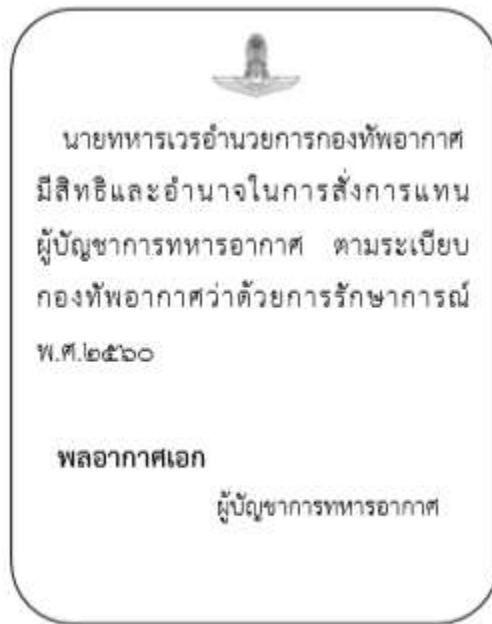
๑.๑ ด้านหน้าเป็นพื้นสีฟ้า กว้าง ๕.๕ เซนติเมตร ยาว ๘.๕ เซนติเมตร สวนบนมีรูป เครื่องหมายราชการกองทัพอากาศ สีทอง จำนวน ๑ รูป ไตรรูปมีข้อความว่า “นายทหารเวรอำนาจการ กองทัพอากาศ” ตัวอักษรทั้งสิ้นเป็นสีทองอยู่บนพื้นสีขาว และมีเส้นสีทอง ๒ เส้น คัดขวางตลอดความกว้างของ ป้ายแสดงตน

๑.๒ ด้านหลังเป็นพื้นสีขาว สวนบนมีรูปเครื่องหมายราชการกองทัพอากาศ สีทอง จำนวน ๑ รูป สวนล่างมีข้อความว่า “นายทหารเวรอำนาจการกองทัพอากาศ มีสิทธิและอำนาจในการสั่งการแทน ผู้บัญชาการทหารอากาศ ตามระเบียบกองทัพอากาศด้วยการรักษาการณ พ.ศ.๒๕๖๐” ทั้งหมดพิมพ์ด้วย หมึกสีดำ มียศ ลายมือชื่อ และชื่อเต็ม พร้อมด้วยตำแหน่งของผู้บัญชาการทหารอากาศอยู่ใต้ข้อความนี้

๒. ป้ายแสดงตนของผู้ช่วยนายทหารเวรอำนาจการกองทัพอากาศ ใหม่รูปแบบและลักษณะ เช่นเดียวกับป้ายแสดงตนของนายทหารเวรอำนาจการกองทัพอากาศ เว้นแต่คำว่า “นายทหารเวรอำนาจการ กองทัพอากาศ” ให้เปลี่ยนเป็น “ผู้ช่วยนายทหารเวรอำนาจการกองทัพอากาศ”



ด้านหน้า



ด้านหลัง

ผนวก จ ประกอบระเบียบกองทัพอากาศด้วยการรักษาการณ พ.ศ.๒๕๖๐

อำนาจหน้าที่ของนายทหารเวรอำนาจการกองทัพอากาศ และผู้ช่วยนายทหารเวรอำนาจการกองทัพอากาศ

๑. นายทหารเวรอำนาจการกองทัพอากาศ มีอำนาจหน้าที่ดังนี้

๑.๑ ตรวจการรักษาการณของสวนราชการตาง ๆ ณ ที่ตั้งกองทัพอากาศตอนเมือง

๑.๒ ตรวจระเบียบวินัยของข้าราชการ ลูกจ้าง และพนักงานราชการ สังกัดกองทัพอากาศ ในเขตที่ตั้งกองทัพอากาศตอนเมือง

๑.๓ วากลาวตักเตือนผู้ที่กระทำผิดหรือประพฤติมิชอบด้วยแบบธรรมเนียมของทางราชการ หากเห็นสมควรที่จะลงทัณฑ์แก่ผู้กระทำผิดก็ให้แจ้งแก่ผู้บังคับบัญชาของผู้นั้น เพื่อพิจารณาดำเนินการต่อไป พรอมนับบันทึกลงในรายงานของนายทหารเวรอำนาจการกองทัพอากาศด้วย

๑.๔ เมื่อเกิดเพลิงไหม้ในเขตพื้นที่ของกองทัพอากาศ ณ ที่ตั้งกองทัพอากาศตอนเมือง ให้นายทหารเวรอำนาจการกองทัพอากาศ เป็นผู้อำนาจการดับเพลิงจนกว่าหัวหน้าสวนราชการสถานที่นั้น ๆ จะมารับขวงความรับผิดชอบ หากมีสาธารณภัยอื่น ๆ เกิดขึ้น ให้นายทหารเวรอำนาจการกองทัพอากาศ พิจารณาดำเนินการ หรือบรรเทาภัยรวมกับสวนราชการอื่น ๆ เทาที่จะกระทำได้ แลรายงานให้ผู้บัญชาการ ทหารอากาศ ทราบทันที

๑.๕ เมื่อปรากฏว่ามีสิ่งใดหรือการกระทำใด ๆ ที่จะเปนเหตุให้เกิดความไม่ปลอดภัย ในเขตที่ตั้งกองทัพอากาศตอนเมือง ให้แจ้ง ศูนย์ยุทธการภาคพื้น ศูนย์ปฏิบัติการกองทัพอากาศ เพื่อดำเนินการ ต่อไป แลรายงานให้ผู้บัญชาการทหารอากาศทราบทันที หากได้รับคำร้องขอจากเจ้าหน้าที่ ฝ่ายปกครอง หรือตำรวจให้ช่วยเหลือในเหตุดังกล่าว ให้พิจารณาปฏิบัติไปตามความเหมาะสม แต่การช่วยเหลือ ให้กระทำ เฉพาะในเขตปลอดภัยในราชการทหารแห่งกองทัพอากาศตอนเมือง

๑.๖ นายทหารเวรอำนาจการกองทัพอากาศ ให้ไซรถยนต์สำหรับนายทหารเวรอำนาจการ กองทัพอากาศ ซึ่งกรมขนส่งทหารอากาศจัดให้พร้อมพลขับเพื่อใช้ในการตรวจการรักษาการณ และใช้เชื้อเพลิง ตามความเป็นจริงตามภารกิจ สำหรับผู้ช่วยนายทหารเวรอำนาจการกองทัพอากาศ ให้ไซรถยนต์และธงรวมกับ นายทหารเวรอำนาจการกองทัพอากาศ

๑.๗ เปนผู้แทนผู้บัญชาการทหารอากาศ ในการต้อนรับและให้ความสะดวก แก่ผู้บังคับบัญชาชั้นเหนือผู้บัญชาการทหารอากาศ หรือผู้ใหญ่ที่มีเกียรติ เช่น รัฐมนตรี หรือทูตตางประเทศ ซึ่งเข้ามาในเขตที่ตั้งกองทัพอากาศตอนเมือง นอกเวลาราชการหรือวันหยุดราชการ โดยประสานงานกับ กองรักษาความปลอดภัย สำนักนโยบายและแผนกรมขาทหารอากาศ ในการรักษาความปลอดภัย และตองคอย ควบคุมดูแลอำนาจความสะดวกในการต้อนรับให้ดำเนินไปด้วยความเรียบร้อย หากจำเป็นก็ให้รายงาน ตามระเบียบ

ค่าใช้จ่ายในการต้อนรับตามความในวรรคแรก (ถ้ามี) ให้ใช้เงินราชการได้ตามความเหมาะสม โดยให้ติดต่อประสานกับกรมสารบรรณทหารอากาศ

๑.๘ ในกรณีที่มีผู้ขอใช้ห้องรับรองกองทัพอากาศเปนพิเศษนอกเวลาราชการหรือ วันหยุดราชการโดยไม่มีกำหนดการมาก่อน ให้นายทหารเวรอำนาจการกองทัพอากาศประจำวันนั้นเปนผู้ พิจารณานุญาต สวนการอำนาจการตาง ๆ ในการใช้ห้องรับรอง ให้อยู่ในความดูแลของนายทหารเวร ศูนย์รักษาการณ กองบัญชาการกองทัพอากาศ

๑.๙ ตรวจสอบความเรียบร้อยเขตบ้านพักอาศัยของกองทัพอากาศ ณ ที่ตั้งกองทัพอากาศ ดอนเมือง ในกรณีที่ตรวจพบความไม่เรียบร้อย ให้วางลาดักเตือนและชี้แจง แล้วรายงานผลการตรวจในแบบ รายงานนายทหารเวร อำนวยการกองทัพอากาศ ผนวก ฉ - ๑

๑.๑๐ การรับ-ส่งหน้าที่ของนายทหารเวรอำนวยการกองทัพอากาศ และผู้ช่วยนายทหารเวร อำนวยการกองทัพอากาศ ให้รับ-ส่งหน้าที่ ณ ที่ทำการนายทหารเวรอำนวยการกองทัพอากาศ เวลา ๐๙.๐๐ นาฬิกา (ใช้ศูนย์รักษาการณกองบัญชาการกองทัพอากาศ เป็นที่ทำการ) โดยนายทหารเวรอำนวยการกองทัพอากาศ และ ผู้ช่วยนายทหารเวรอำนวยการกองทัพอากาศคนเดิม ชี้แจงผลการปฏิบัติหน้าที่ ที่ได้ปฏิบัติไปแล้วในรอบ ๒๔ ชั่วโมง เช่น การตรวจเวร-ยามรักษาการณ ได้ไปตรวจหน่วยใดมาบ้างแล้ว เป็นต้น เพื่อให้นายทหารเวร อำนวยการกองทัพอากาศ และผู้ช่วยนายทหารเวรอำนวยการกองทัพอากาศ คนต่อไปทราบ โดยใช้แบบ รายงานตาม ผนวก ฉ-๑ หากนายทหารเวรอำนวยการกองทัพอากาศ หรือผู้ช่วยนายทหารเวรอำนวยการ กองทัพอากาศ คนต่อไปไม่มารับหน้าที่ตามวันเวลาที่กำหนดให้นายทหารเวรอำนวยการกองทัพอากาศ หรือ ผู้ช่วยนายทหารเวรอำนวยการกองทัพอากาศคนเดิม รายงานผู้บัญชาการทหารอากาศทราบ และอยู่ปฏิบัติหน้าที่ ต่อไปจนกว่าจะมีผู้มารับหน้าที่

๒. ผู้ช่วยนายทหารเวรอำนวยการกองทัพอากาศ มีหน้าที่เป็นผู้ช่วยเหลือนายทหารเวร อำนวยการกองทัพอากาศ และปฏิบัติหน้าที่ตามที่นายทหารเวรอำนวยการกองทัพอากาศมอบหมาย

ผนวก ฉ ประกอบระเบียบกองทัพอากาศवादวยการรักษาราชการณ พ.ศ.๒๕๖๐

ผนวก ฉ - ๑ แบบรายงานการตรวจนายทหารเวรอำนาจการ ทอ. และผู้ช่วยนายทหารเวรอำนาจการ ทอ.

แบบรายงานการตรวจนายทหารเวรอำนาจการ ทอ. และผู้ช่วยนายทหารเวรอำนาจการ ทอ.

วันที่.....เดือน.....พ.ศ.....

เรื่อง รายงานประจำวัน.....

เรียน ผบ.ทอ.

ด้วยเมื่อ.....(วันที่ เดือน พ.ศ. เวลา).....กระผม..... (ยศ ชื่อ ชื่อสกุล).....

และ.....(ยศ ชื่อ ชื่อสกุล).....ได้รับมอบหน้าที่นายทหารเวรอำนาจการ ทอ. จาก.....(ยศ ชื่อ ชื่อสกุล).....

และ ผช.นายทหารเวรอำนาจการ ทอ. จาก.....(ยศ ชื่อ ชื่อสกุล).....ตามลำดับ ได้ตรวจเหตุการณ์ และ การปฏิบัติหน้าที่ในการรักษาราชการของสวนราชการและสถานที่ต่าง ๆ ณ ที่ตั้งดอนเมือง ดังต่อไปนี้

ลำดับ	รายการณ์	เหตุการณ์	ปฏิบัติ	หมายเหตุ
๑	บก.ทอ.			
๒	สกก.ทอ.			
๓	สบ.ทอ.			
๔	กพ.ทอ.			
๕	ขว.ทอ.			
๖	ยก.ทอ.			
๗	กบ.ทอ.			
๘	กร.ทอ.			
๙	ทสส.ทอ.			
๑๐	สปช.ทอ.			
๑๑	กง.ทอ.			
๑๒	จร.ทอ.			
๑๓	สตน.ทอ.			
๑๔	สนภ.ทอ.			
๑๕	สธน.ทอ.			
๑๖	คปอ.			

๑๗	อย.			
๑๘	ศทย.อย.			
๑๙	กรม ทย.รอ.อย.			
๒๐	กรม ตอ.รอ.อย.			
๒๑	กรม ปพ.อย.			
๒๒	รอย.ปพ.๓ พัน.๓ กรม ปพ.อย.			
๒๓	ดย.ทอ.อย.			
๒๔	ศยพ.ศปก.ทอ			
๒๕	บน.๖			
๒๖	ชอ.			
๒๗	ชอ.			
๒๘	สพ.ทอ.			
๒๙	พอ.			
๓๐	รพ.ภูมิพลอดุลยเดช พอ			
๓๑	พธ.ทอ.			
๓๒	ชย.ทอ.			
๓๓	ขส.ทอ			
๓๔	ยศ.ทอ.			
๓๕	รร.จอ.ยศ.ทอ			
๓๖	รร.นบก.			
๓๗	ศวอ.ทอ.			
๓๘	สกี.ทอ.			
๓๙	สน.สบ.ดม.			
๔๐	กรม สท.ทอ.สน.สบ.ดม.			

๔๑	รจ.ทอ.สน.ผบ.ตม			
๔๒	สวบ.ทอ.			
๔๓	บ้านพักอาศัย ทอ.(หาดินแดง)			
๔๔	บ้านพักอาศัย ทอ.(ทุ่งสีกัน)			
๔๕	อื่น ๆ			

ครั้งเมื่อ.....(วันที่ เดือน พ.ศ. เวลา).....กระผม.....(ยศ ชื่อ ชื่อสกุล)
 และ..... (ยศ ชื่อ ชื่อสกุล)ได้มอบหน้าที่นายทหารเวรอำนาจการ ทอ. และ ผช.นายทหาร เสร
 อำนาจการ ทอ.พร้อมพัสดุและสิ่งอำนวยความสะดวกในการปฏิบัติหน้าที่ ตามรายการที่แนบ ให้ (ยศ ชื่อ
 ชื่อสกุล)และ..... (ยศ ชื่อ ชื่อสกุล)ตามลำดับ อยู่ปฏิบัติหน้าที่ต่อไป เป็นที่
 เรียบร้อยแล้ว จึงเรียนมาเพื่อทราบและดำเนินการต่อไป

(ลงชื่อ)..... นายทหารเวรอำนาจการ ทอ. ผู้ส่ง

(ลงชื่อ) ผช.นายทหารเวรอำนาจการ ทอ. ผู้ส่ง

(ลงชื่อ) นายทหารเวรอำนาจการ ทอ. ผู้รับ

(ลงชื่อ) ผช.นายทหารเวรอำนาจการ ทอ. ผู้รับ

ผนวก ฉ - ๒ แบบรายงานนายทหารเวรศูนย์รักษาการณ

แบบรายงานนายทหารเวรศูนย์รักษาการณ

(สวณราชการ).....

วันที่.....เดือน.....พ.ศ.....

เรื่อง รายงานประจำวัน

เรียน

ดวยเมื่อ.....(วันที่ เดือน พ.ศ. เวลา).....กระผม/ดิฉัน.....(ยศ ชื่อ ชื่อสกุล).....

.....ได้รับมอบหน้าที่นายทหารเวร.....(ชื่อสวณราชการ).....

จาก.....(ยศ ชื่อ ชื่อสกุล).....ระหวางปฏิบัติหน้าที่ได้ตรวจเหตุการณ์และสถานที่ดังต่อไปนี้

ลำดับ	รายการ	เหตุการณ์	การปฏิบัติ	หมายเหตุ

ครั้นเมื่อ....(วันที่ เดือน พ.ศ. เวลา)..กระผม/ดิฉัน ได้มอบหน้าที่ผู้ช่วยนายทหารเวร....(ชื่อสวณราชการ).....
พร้อมกับ....(หลักฐานและหรือสิ่งที่จะส่งมอบ)...ใ้.....(ยศ ชื่อ ชื่อสกุล)....อยู่ปฏิบัติหน้าที่ต่อไปเป็นที่เรียบร้อยแล้ว

จึงเรียนมาเพื่อทราบและดำเนินการต่อไป

(ลงชื่อ).....ผู้ส่ง

(ลงชื่อ).....ผู้รับ

หมายเหตุ ช่องรายการต่าง ๆ สวณราชการสามารถเพิ่มเติมได้ตามความเหมาะสม

ผนวก ฉ-๔ แบบรายงานเสมียนเวร

แบบรายงานเสมียนเวร

(สวนราชการ).....

วันที่.....เดือน.....พ.ศ.....

เรื่อง รายงานประจำวัน

เรียน

ด้วยเมื่อ...(วันที่ เดือน พ.ศ. เวลา).....กระผม/ดิฉัน.....(ยศ ชื่อ ชื่อสกุล)..... ได้รับมอบหน้าที่
 เสมียนเวร.....(ชื่อสวนราชการ).....จาก.....(ยศ ชื่อ ชื่อสกุล)..... ระวังปฏิบัติหน้าที่ได้
 ตรวจสอบความเรียบร้อยของสิ่งของและสถานที่ในความรับผิดชอบดังต่อไปนี้

ลำดับ	รายการ	เหตุการณ์	การปฏิบัติ	หมายเหตุ

ครั้นเมื่อ.....(วันที่ เดือน พ.ศ. เวลา).....กระผม/ดิฉัน ได้มอบหน้าที่เสมียนเวร
(ชื่อสวนราชการ).....พร้อมด้วยสิ่งของในความรับผิดชอบตามบัญชีข้างบนนี้

ไว้.....(ยศ ชื่อ ชื่อสกุล).....อยู่ปฏิบัติหน้าที่ต่อไปเป็นที่เรียบร้อยแล้ว

จึงเรียนมาเพื่อทราบและดำเนินการต่อไป

(ลงชื่อ).....ผู้ส่ง

(ลงชื่อ).....ผู้รับ

หมายเหตุ ของรายการต่าง ๆ สวนราชการสามารถเพิ่มเติมได้ตามความเหมาะสม

ผนวก ฉ - ๕ แบบรายงานจาเวร แบบรายงานจาเวร

(สวนราชการ).....

วันที่.....เดือน.....พ.ศ.

เรื่อง รายงานประจำวัน

เรียน

ดวยเมื่อ...(วันที่ เดือน พ.ศ. เวลา).....กระผม.....(ยศ ชื่อ ชื่อสกุล)..... ได้รับมอบหน้าที่จ
 าเวร.....(ชื่อสวนราชการ).....จาก.....(ยศ ชื่อ ชื่อสกุล)..... ระหว่างปฏิบัติหน้าที่ได้
 ตรวจสอบความเรียบร้อยของสิ่งของและสถานที่ในความรับผิดชอบดังต่อไปนี้ ๑. เหตุการณ์
 ทั่วไป..... ๒. การ
 สุขาภิบาล..... ๓. การรับประทาน
 อาหาร.....

ลำดับ	รายการ	ยอด เดิม	ราย การ	รายการจำหน่าย									คง กอง	หมายเหตุ
				ประจำ สำนัก งาน	ประ จำ ตัว	อนุ ญาต	ลา	ป่วย	โทษ	ขาด	หนี	รวม		
	รวมทั้งสิ้น													

ครั้งเมื่อ...(วันที่ เดือน พ.ศ. เวลา)....กระผมได้มอบหน้าที่จาเวร.....

(ชื่อสวนราชการ)....พร้อมดวยสิ่งของในความรับผิดชอบตามบัญชีข้างบนนี้ให้.....(ยศ ชื่อ ชื่อสกุล)..... อยู่ปฏิบัติ
 หน้าที่ต่อไปเป็นที่เรียบร้อยแล้ว

จึงเรียนมาเพื่อทราบและดำเนินการต่อไป

(ลงชื่อ).....ผู้ส่ง

(ลงชื่อ).....ผู้รับ

หมายเหตุ ของรายการต่าง ๆ สวนราชการสามารถเพิ่มเติมได้ตามความเหมาะสม

ผนวก ฉ-๖ แบบบันทึกการติดต่อ - เยี่ยม
แบบบันทึกการติดต่อ - เยี่ยม

ลำดับ	วัน เดือน ปี เวลา (มา)	ชื่อผู้มาติดต่อ เยี่ยม	ที่อยู่	ชื่อผู้รับการ ติดต่อเยี่ยม	วัน เดือน ปี เวลา (กลับ)	หมายเหตุ

หมายเหตุ ๑. ขอรายการต่าง ๆ สอนราชการสามารถเพิ่มเติมได้ตามความเหมาะสม

๒. ใ้ผู้บันทึกการติดต่อ-เยี่ยม นำรายงานนี้เสนอนายทหารเวรหรือผู้บังคับหน่วยรักษาการณ์

ผนวก ฉ - ๗ แบบรับฝากกุญแจต่าง ๆ

แบบรับฝากกุญแจต่าง ๆ

วัน เดือน ปี	ลูกกุญแจ		ประจำสถานที่	ลายมือชื่อ		วัน เดือน ปี	ลายมือชื่อ		หมายเหตุ
	หมายเลข	จำนวน		ผู้ฝาก	ผู้รับ ฝาก		ผู้คืน	ผู้รับคืน	

หมายเหตุ ๑. ซองรายการต่าง ๆ สอนราชการสามารถเพิ่มเติมได้ตามความเหมาะสม

๒. ให้ผู้บันทึกแบบรับฝากกุญแจต่าง ๆ นำรายงานนี้เสนอนายทหารเวรหรือผู้บังคับหน่วย รักษาการณ์

สารวัตรทหารอากาศ มีหน้าที่รับผิดชอบ

๑. พื้นที่ตามข้อตกลงกับมณฑลทหารบก
 ๒. พื้นที่เขตปลอดภัยในราชการทหาร
 ๓. พื้นที่ภายในที่ตั้งกองทัพอากาศที่มีได้อยู่ในความรับผิดชอบในการรักษาการณ์ของส่วนราชการอื่น ๆ
- โดยผู้บังคับบัญชาสูงสุดในพื้นที่นั้น ได้แบ่งเขตความรับผิดชอบ

๑. พื้นที่ตามข้อตกลงกับมณฑลทหารบก

(สำเนา)

คำสั่งมณฑลทหารบกที่ ๑๑

ที่ ๕๐๓/๒๕๓๙

เรื่อง กำหนดเขตปฏิบัติการของเจ้าหน้าที่สารวัตรทหาร

โดยที่ มทบ.๑๑ มีหน้าที่รับผิดชอบในการรักษาความสงบเรียบร้อย การระงับเหตุความไม่สงบเรียบร้อย อันเกิดจากทหาร และการรักษาระเบียบ วินัย ของทหารภายนอกกรมกอง ในเขตพื้นที่ มทบ.๑๑ ตามกฎกระทรวง ฉบับที่ ๘ (พ.ศ.๒๕๓๓) ออกตามความในพระราชบัญญัติจัดระเบียบราชการกระทรวงกลาโหม พ.ศ.๒๕๐๓ ลง ๑๑ กรกฎาคม ๒๕๓๓ ข้อ ๓.๔ และ ๕ เพื่อให้การรักษาระเบียบวินัยของทหารภายนอกกรมกอง ในเขตพื้นที่จังหวัด ทหารบกกรุงเทพ (จทบ.ก.ท.) เหมาะสมกับสถานการณ์ในปัจจุบันจึงเป็นการสมควรที่จะปรับปรุงคำสั่ง มณฑลทหารบกที่ ๑๑ เรื่อง กำหนดเขตปฏิบัติการของเจ้าหน้าที่สารวัตรทหารใหม่ ดังนี้

๑. ให้ยกเลิกคำสั่ง มณฑลทหารบกที่ ๙ ที่ ๑๕๖ / ๒๕๓๓ ลง ๑๓ มีนาคม ๒๕๓๓ เรื่องกำหนดเขตปฏิบัติการของเจ้าหน้าที่สารวัตรทหาร

๒. ให้ยกเลิกคำสั่ง มณฑลทหารบกที่ ๑๑ (มณฑลทหารบกที่ ๙ เดิม) ที่ออกก่อนหน้าและเกี่ยวข้องกับคำสั่ง ๆ ตามข้อ ๑ เสียทั้งสิ้น

๓. ให้เจ้าหน้าที่สารวัตรทหารของ พัน.สท.ดมีหน้าที่ปฏิบัติการภายในพื้นที่ของจทบ.ก.ท. โดยตลอด แม้จะได้กำหนดจุดตรวจให้ พัน.สท.ทร.กรม สท.ทร. และพัน.สท.ทอ.กรม สท.ทอ.สน.ผบ.ดม. ปฏิบัติตามคำสั่งนี้แล้ว ถือว่าไม่เป็นการตัดอำนาจหน้าที่ ของเจ้าหน้าที่สารวัตรทหารจาก พัน.สท.๑๑ ที่จะเข้าปฏิบัติการ ณ จุดตรวจนั้น ๆ

๔. ให้เจ้าหน้าที่สารวัตรทหารจาก พัน.สท.ทร.กรม สท.ทร. ปฏิบัติการประจำจุดตรวจ ดังนี้

๔.๑ ในกรุงเทพมหานคร

- ๔.๑.๑ บริเวณ สก.ทร. (ท่าช้าง)
- ๔.๑.๒ บริเวณ ทหาราชวรดิษฐ์
- ๔.๑.๓ บริเวณท่าเตียน
- ๔.๑.๔ บริเวณสะพานพระราม ๗ ฝั่งทิศตะวันตกของแม่น้ำเจ้าพระยา
- ๔.๑.๕ บริเวณสะพานกรุงธนบุรี
- ๔.๑.๖ บริเวณสะพานสมเด็จพระปิ่นเกล้า
- ๔.๑.๗ บริเวณทางแยกตลิ่งชัน บางกอกน้อย
- ๔.๑.๘ บริเวณสะพานเจริญพาสณ์
- ๔.๑.๙ บริเวณบ้านขมิ้น
- ๔.๑.๑๐ บริเวณสี่แยกศิริราช
- ๔.๑.๖ บริเวณสะพานสมเด็จพระปิ่นเกล้า
- ๔.๑.๗ บริเวณทางแยกตลิ่งชัน บางกอกน้อย
- ๔.๑.๘ บริเวณสะพานเจริญพาสณ์
- ๔.๑.๙ บริเวณบ้านขมิ้น
- ๔.๑.๑๐ บริเวณสี่แยกศิริราช
- ๔.๑.๑๑ บริเวณสามแยกไฟฉาย
- ๔.๑.๑๒ บริเวณวงเวียนใหญ่
- ๔.๑.๑๓ บริเวณวงเวียนเล็ก
- ๔.๓.๑๔ บริเวณใต้สะพานพระพุทธยอดฟ้าฯ ฝั่งธนบุรี
- ๔.๑.๑๕ บริเวณสะพานกรุงเทพ
- ๔.๑.๑๖ บริเวณโรงพยาบาลสมเด็จพระปิ่นเกล้า
- ๔.๑.๑๗ บริเวณคลองสาน ดาวคะนอง ไปตามถนนตากสิน
- ๔.๑.๑๘ บริเวณสามแยกมไหสวรรค์ (สามแยกถนนปากท่อ - ธนบุรี)
ไปตามถนนสุขสวัสดิ์ ถึงป้อมพระจุลจอมเกล้า
- ๔.๑.๑๙ บริเวณสี่แยกท่าพระ

๔.๒ ปฏิบัติการในจังหวัดสมุทรปราการ

- ๔.๒.๑ ตั้งแต่บางนา ไปจนถึงจังหวัดสมุทรปราการ โดยจัดเป็นหมู่ตรวจ
- ๔.๒.๒ บริเวณท่าน้ำพระประแดง
- ๔.๒.๓ บริเวณท่าน้ำพระสมุทรเจดีย์

๔.๓ ปฏิบัติการบนขบวนรถไฟ

๔.๓.๑ สายแม่กลอง - จากสถานีรถไฟวงเวียนใหญ่ ถึงสถานีรถไฟ จังหวัดสมุทรสาคร

๔.๔ **หากการปฏิบัติการได้พิเศษ** นอกจากที่กำหนดไว้ในข้อ ๔.๑,๔.๒ และ ๔.๓ ให้ พัน.สท.ท.ร. กรม สท.ท.ร. รายงาน มทบ.๑๑ เพื่อรับรองผู้ติดก่อนออกปฏิบัติหน้าที่

๕. ให้เจ้าหน้าที่สารวัตรทหารจาก พัน.สท.ท.อ.กรม สท.ท.อ.สน.ผบ.ตม.ปฏิบัติการดังนี้

๕.๑ ปฏิบัติการประจำจุดตรวจ

- ๕.๑.๑ บริเวณอนุสาวรีย์หลักสี่
- ๕.๑.๒ บริเวณตลาดหลักสี่
- ๕.๑.๓ บริเวณตลาดรังสิต
- ๕.๑.๔ บริเวณกรมช่างอากาศ สะพานแดงบางซื่อ
- ๕.๑.๕ บริเวณสะพานสูง บางซื่อ
- ๕.๑.๖ บริเวณอำเภอปากเกร็ด
- ๕.๑.๗ บริเวณอำเภอเมืองนนทบุรี
- ๕.๑.๘ บริเวณอำเภอเมืองปทุมธานี
- ๕.๑.๙ บริเวณสามแยกเกษตร
- ๕.๑.๑๐ บริเวณแพลตฟอร์มบางบัว
- ๕.๑.๑๑ บริเวณตลาดสะพานใหม่
- ๕.๑.๑๒ บริเวณ ขส.สายเหนือ
- ๕.๑.๑๓ บริเวณอำเภอมีนบุรี

๕.๒ ปฏิบัติการบนขบวนรถไฟ

๕.๒.๑ จากสถานีรถไฟดอนเมือง ถึง สถานีรถไฟบางซื่อ

๕.๒.๒ จากสถานีรถไฟดอนเมือง ถึง สถานีรถไฟเชียงราก

๕.๓ โรงเรียนการบินกำแพงแสน จังหวัดนครปฐม

๕.๓.๑ ให้การรักษาความปลอดภัย ในเขตพื้นที่รัศมี ๑๖ กิโลเมตร ตามพื้นที่ รอบฐานบินรวม ๔ จังหวัด คือ จังหวัดนครปฐม จังหวัดกาญจนบุรี และจังหวัดราชบุรี

๕.๓.๒ บริเวณอำเภอเมือง จังหวัดนครปฐม ที่เป็นชุมทางรถโดยสาร และสถานีรถไฟ

๕.๔ หากปฏิบัติการพิเศษนอกเหนือจากที่กำหนดไว้ในข้อ ๕.๑ ถึง ๕.๓ ให้ พัน.สท.ท.อ.กรม สท.ท.อ.สน.ผบ.ตม. และร้อย ทสท. รร.การบิน.รายงาน มทบ.๑๑ เพื่อรับรองผู้ติดก่อนปฏิบัติหน้าที่

ทั้งนี้ ตั้งแต่บัดนี้เป็นต้นไป

สำเนาถูกต้อง
น.อ.กวินทัต แสงสุระ
(กวินทัต แสงสุระ)
ทท.กวก.สน.ผบ.ดม.
๕ ต.ค. ๕๕

สั่ง ณ วันที่ ๒๐ กันยายน ๒๕๓๙
(ลงชื่อ) พล.ต.เกรียงไกร เจริญศิริ
(เกรียงไกร เจริญศิริ)
ผบ.มทบ.๑๑

พื้นที่ตามข้อตกลงกับมณฑลทหารบกที่ ๑๑

(ส่วน)
คำสั่งมณฑลทหารบกที่ ๑๑
ที่ ๕๐๐ / ๒๕๓๙
เรื่อง กำหนดเขตปฏิบัติการของเจ้าหน้าที่ตำรวจ

- ๕. ให้เจ้าพนักงานตำรวจจาก พัน.ทอ.กรม สท.ทอ.สน.ผบ.ดม. ปฏิบัติการดังต่อไปนี้
- ๕.๑ ปฏิบัติการในอำเภอ
- ๕.๑.๑ บริเวณสุราษฎร์ธานี
- ๕.๑.๒ บริเวณสาขาสวี
- ๕.๑.๓ บริเวณสาขาสวี
- ๕.๑.๔ บริเวณอำเภอท่าศาลา สท.ทอ.สน.ผบ.ดม.
- ๕.๑.๕ บริเวณสาขาสวี บางซื่อ
- ๕.๑.๖ บริเวณอำเภอปากพะลึง
- ๕.๑.๗ บริเวณอำเภอเมืองพัทลุง
- ๕.๑.๘ บริเวณอำเภอเมืองพัทลุง
- ๕.๑.๙ บริเวณอำเภอเมืองพัทลุง
- ๕.๑.๑๐ บริเวณอำเภอเมืองพัทลุง
- ๕.๑.๑๑ บริเวณอำเภอเมืองพัทลุง
- ๕.๑.๑๒ บริเวณอำเภอเมืองพัทลุง
- ๕.๑.๑๓ บริเวณอำเภอเมืองพัทลุง

พัน.สท.ทอ.กรม สท.ทอ.สน.ผบ.ดม.

ตามคำสั่ง มทบ.๑๑ ที่ ๕๐๓/๓๙ ให้ จนท.สท.จาก พัน.สท.ทอ.ฯ ปฏิบัติการดังต่อไปนี้

๑. ปฏิบัติการประจำจุดตรวจ

- ๑.๑ บริเวณอนุสาวรีย์หลักสี่
- ๑.๒ บริเวณตลาดหลักสี่
- ๑.๓ บริเวณตลาดรังสิต
- ๑.๔ บริเวณกรมช่างอากาศ สะพานแดงบางซื่อ
- ๑.๕ บริเวณสะพานสูงบางซื่อ
- ๑.๖ บริเวณอำเภอปากเกร็ด
- ๑.๗ บริเวณอำเภอเมืองนนทบุรี
- ๑.๘ บริเวณอำเภอเมืองปทุมธานี
- ๑.๙ บริเวณสามแยกเกษตร
- ๑.๑๐ บริเวณแพลตฟอร์มเคหะบางบัว
- ๑.๑๑ บริเวณตลาดสะพานใหม่
- ๑.๑๒ บริเวณ บขส.สายเหนือ
- ๑.๑๓ บริเวณอำเภอมินบุรี

๕.๒ ปฏิบัติการในเขตเมือง
- ๕.๒.๑ จากสถานีรถไฟชุมเมือง ถึง สถานีรถไฟบางซื่อ
- ๕.๒.๒ จากสถานีรถไฟชุมเมือง ถึง สถานีรถไฟตึกขาว
- ๕.๓ ในบริเวณถนนกำแพงเพชร โดยยึดสถานี
- ๕.๓.๑ ใต้การจราจรทางหลวงพิเศษ ในเขตพื้นที่ ๑๖ กิโลเมตร ตามพื้นที่อยู่
- ฐานบิน รพช ๔ จังหวัด คือ จังหวัดนครปฐม, จังหวัดสุพรรณบุรี, จังหวัดกาญจนบุรี และจังหวัดราชบุรี
- ๕.๓.๒ บริเวณอำเภอเมือง จังหวัดนครปฐม ที่บริเวณท่ารถไฟสาย และสถานีรถไฟ
- ๕.๔ หากปฏิบัติการพิเศษนอกเหนือจากที่กวดขันไว้แล้ว ๕.๑ ถึง ๕.๓ ให้ พัน.สท.ทอ. กรม สท.ทอ.สน.ผบ.ดม. หรือ ทหารบก.การัน วรช.กรม ผบ.มทบ.๑๑ เป็นผู้ปฏิบัติ

ทั้งนี้ ตั้งแต่บัดนี้เป็นต้นไป

สั่ง ณ วันที่ ๒๐ กันยายน ๒๕๓๙

(ลงชื่อ) พล.ต.เกรียงไกร เจริญศิริ
(เกรียงไกร เจริญศิริ)
ผบ.มทบ.๑๑

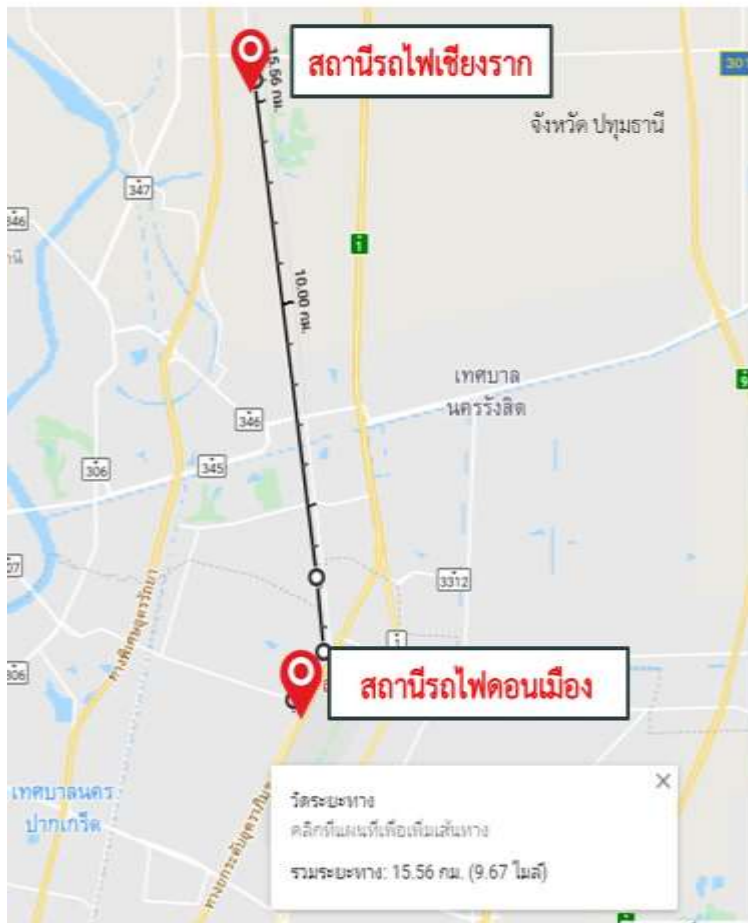


พื้นที่ตามข้อตกลงกับ มณฑลทหารบกที่ ๑๑

ตามคำสั่ง มทบ.๑๑ ที่ ๕๐๓/๓๔ ให้ จนท.สท.จาก พัน.สท.ทอ.ฯ
ปฏิบัติการดังต่อไปนี้

ปฏิบัติการบนขบวนรถไฟ

- จากสถานีรถไฟดอนเมือง ถึง สถานีรถไฟบางซื่อ
ระยะทาง ๑๔.๕๖ กิโลเมตร



พื้นที่ตามข้อตกลงกับ มณฑลทหารบกที่ ๑๑

ตามคำสั่ง มทบ.๑๑ ที่ ๕๐๓/๓๔ ให้ จนท.สท.จาก พัน.สท.ทอ.ฯ
ปฏิบัติการดังต่อไปนี้

ปฏิบัติการบนขบวนรถไฟ

- จากสถานีรถไฟดอนเมือง ถึง สถานีรถไฟเชียงราก
ระยะทาง ๑๕.๕๖ กิโลเมตร

พื้นที่ตามข้อตกลงกับมณฑลทหารบกที่ ๑๑

เพื่อบริการ
จังหวัดนครปฐม ๑๑
ปี ๕๐๓ / ๒๕๖๓
โดย กรมทหารปืนใหญ่ที่ ๑๑ นครปฐม

๕. หน่วยงานที่เกี่ยวข้องจาก พันธมณฑลทหารบกที่ ๑๑ ปฏิบัติการดังนี้

- ๕.๑ ปฏิบัติการควบคุม
- ๕.๑.๑ บริเวณเขาพะอ้ง
- ๕.๑.๒ บริเวณเขาพาลี
- ๕.๑.๓ บริเวณเขาโต๊ะ
- ๕.๑.๔ บริเวณเขาจาก สหประชาชาติ
- ๕.๑.๕ บริเวณเขาสุพรรณบุรี
- ๕.๑.๖ บริเวณเขาบางนก
- ๕.๑.๗ บริเวณเขาเมืองนคร
- ๕.๑.๘ บริเวณเขาเมืองสุพรรณ
- ๕.๑.๙ บริเวณเขาบาง
- ๕.๑.๑๐ บริเวณเขาบางคาบ
- ๕.๑.๑๑ บริเวณเขาบางใหญ่
- ๕.๑.๑๒ บริเวณเขาบาง
- ๕.๑.๑๓ บริเวณเขาบาง
- ๕.๑.๑๔ บริเวณเขาบาง
- ๕.๑.๑๕ บริเวณเขาบาง

- ๕.๒ ปฏิบัติการควบคุม
- ๕.๒.๑ ราชอาณาจักรสยาม
- ๕.๒.๒ ราชอาณาจักรสยาม

- ๕.๓ รับผิดชอบพื้นที่ควบคุม
- ๕.๓.๑ รับผิดชอบพื้นที่ควบคุม ในเขตพื้นที่ ๑๖ กิโลเมตร ตามพื้นที่ของ
- ฐานบิน รวม ๔ จังหวัด คือ จังหวัดนครปฐม, จังหวัดสุพรรณบุรี, จังหวัดกาญจนบุรี และจังหวัดราชบุรี
- ๕.๓.๒ รับผิดชอบพื้นที่ควบคุม ในพื้นที่ของ ๑๖ กิโลเมตร ตามพื้นที่ของ

๕.๔ รับผิดชอบพื้นที่ควบคุมของกรมทหารปืนใหญ่ที่ ๑๑ ปี ๕๐๓ ให้ พันธมณฑลทหารบกที่ ๑๑ นครปฐม โดย พันธมณฑลทหารบกที่ ๑๑ นครปฐม

จังหวัด นครปฐม

ปี พ.ศ. ๒๕๖๓

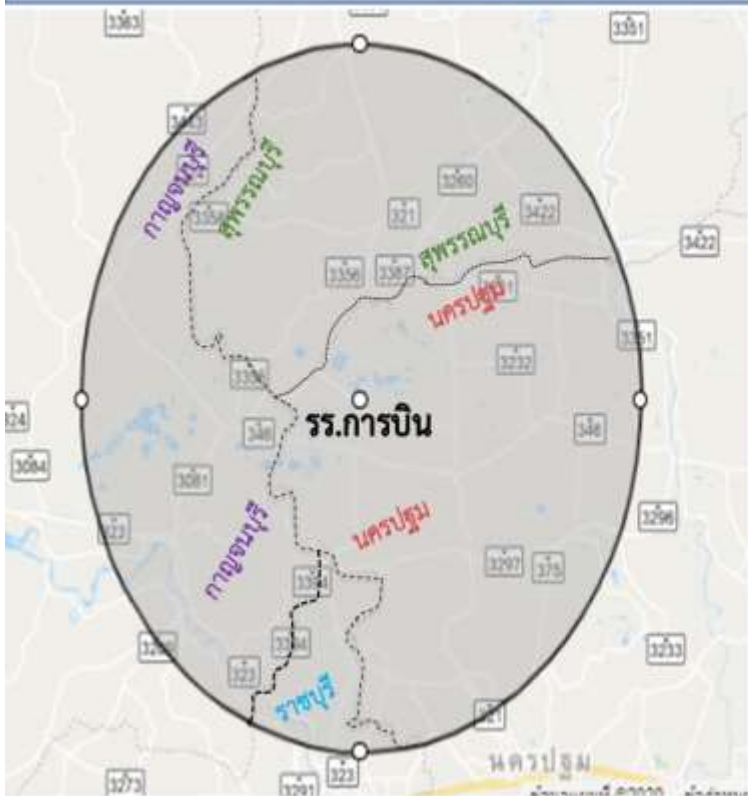
โดย พันธมณฑลทหารบกที่ ๑๑
นครปฐม

รร.การบิน

ตามคำสั่ง มทบ.๑๑ ที่ ๕๐๓/๓๙ ให้ รร.การบิน ปฏิบัติการดังนี้

๑. ให้การรักษาความปลอดภัย ในเขตพื้นที่รัศมี ๑๖ กม.ตามพื้นที่รอบฐานบิน รวม ๔ จว. คือ นครปฐม, สุพรรณบุรี, กาญจนบุรี และราชบุรี
๒. บริเวณอำเภอเมือง จว.นครปฐม ที่เป็นชุมทางรถไฟโดยสาร และสถานีรถไฟ

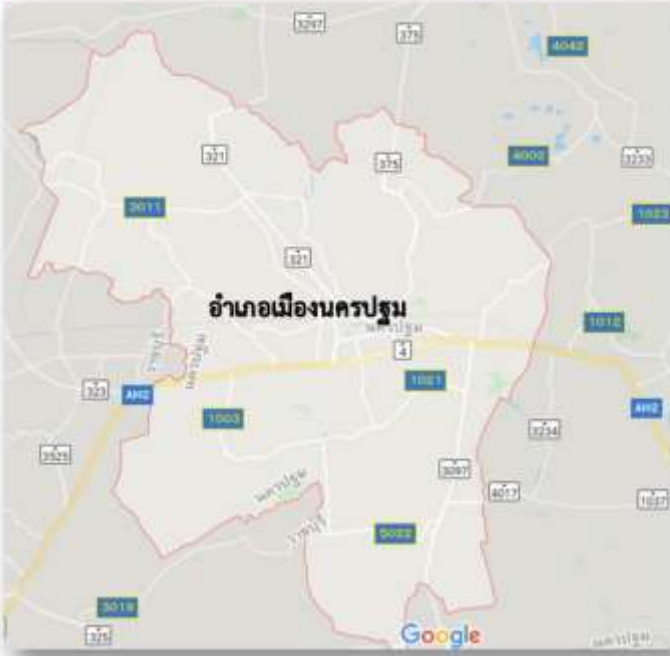
พื้นที่ตามข้อตกลงกับมณฑลทหารบกที่ ๑๑



ตามคำสั่ง มทบ.๑๑ ที่ ๕๐๓/๓๙ ให้ รร.การบิน ปฏิบัติการดังนี้

ให้การรักษาความปลอดภัย ในเขตพื้นที่รัศมี ๑๖ กม.ตามพื้นที่รอบฐานบิน รวม ๔ จว. คือ นครปฐม, สุพรรณบุรี, กาญจนบุรี และราชบุรี

พื้นที่ตามข้อตกลงกับมณฑลทหารบกที่ ๑๑



รร.การบิน

ตามคำสั่ง มทบ.๑๑ ที่ ๕๐๓/๓๙ ให้ รร.การบิน ปฏิบัติการดังนี้

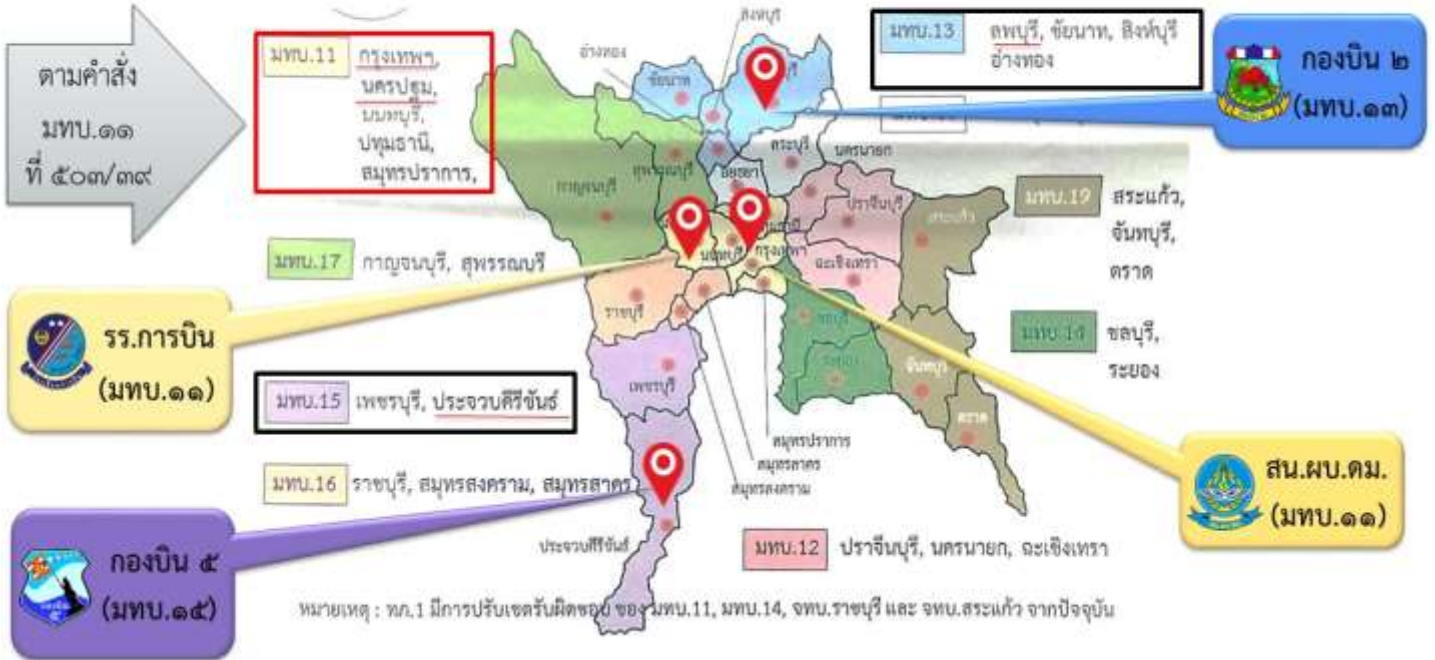
- บริเวณอำเภอเมือง จว.นครปฐม ที่เป็นชุมทางรถโดยสาร และ สถานีรถไฟ



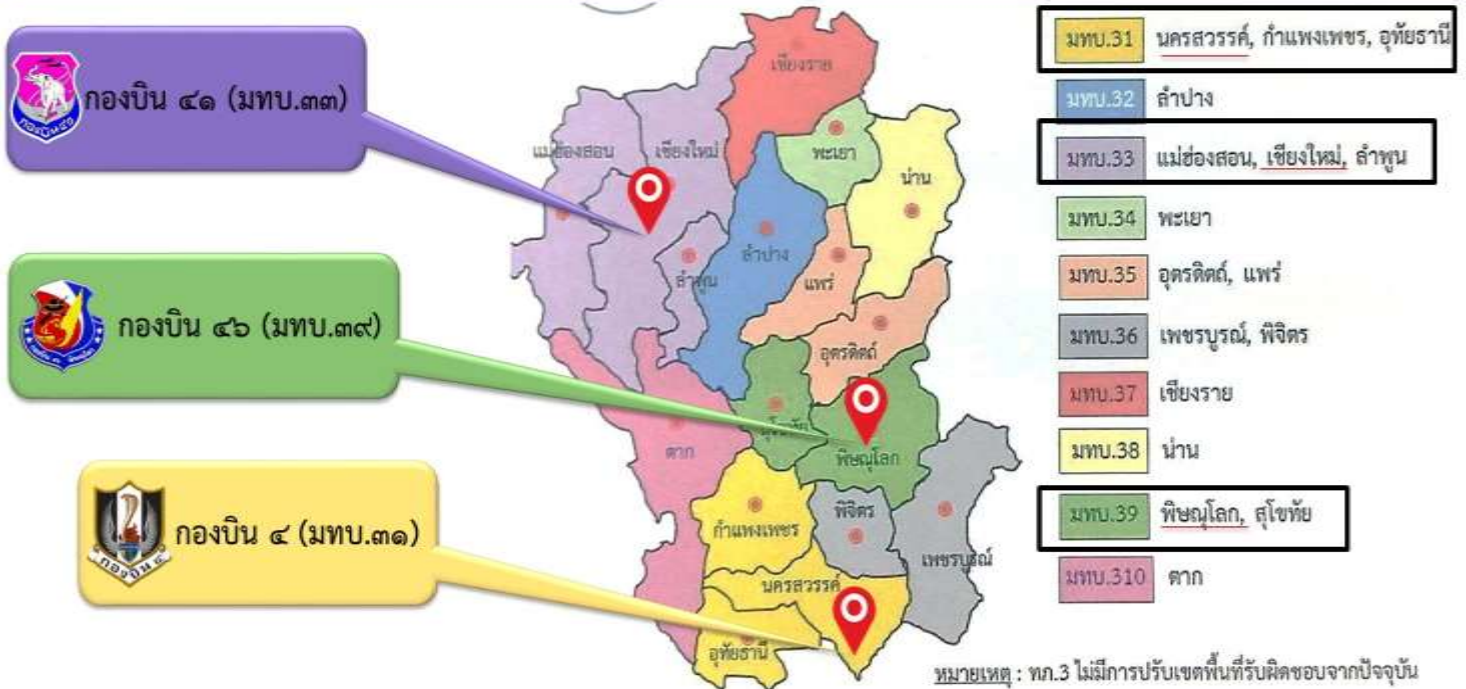
พื้นที่ตามข้อตกลงกับมณฑลทหารบก

๑ ศยท.ศปก.ทอ.	กรุงเทพฯ	มทบ.๑๑
๒ NCOC	กรุงเทพฯ	มทบ.๑๑
๓ สร.๘๒๐๔ (คอยอินทนนท์)	เชียงใหม่	มทบ.๓๓
๔ สร.๘๒๐๑ (เขาเขียว)	นครนายก	มทบ.๑๒
๕ สร.๘๔๐๒ (ภูเขียว)	สกลนคร	มทบ.๒๙
๖ สร.๘๔๐๕ (บ้านเพ)	ระยอง	มทบ.๑๔
๗ สร.๘๒๐๕ (สมุย)	สุราษฎร์ธานี	มทบ.๔๕
๘ สร.๘๔๐๑ (เขาพนมรุ้ง)	บุรีรัมย์	มทบ.๒๖
๙ ผู่บิณ ๒๐๖ (วัดนาคนคร)	สระแก้ว	มทบ.๑๙
๑๐ สร.๘๔๐๖ (ภูเก็ต)	ภูเก็ต	มทบ.๔๑
๑๑ สร.๘๔๐๘ (ภูหมื่นขาว)	เพชรบูรณ์	มทบ.๒๘
๑๒ สร.๘๔๐๗ (กาญจนบุรี)	กาญจนบุรี	มทบ.๑๗
๑๓ สร.๘๔๐๓ (หาดใหญ่)	สงขลา	มทบ.๔๒
๑๔ สร..... (ภูสิงห์)	อำนาจเจริญ	มทบ.๒๕
๑๕ ผู่บิณ ๒๓๗ (น้ำพอง)	ขอนแก่น	มทบ.๒๓

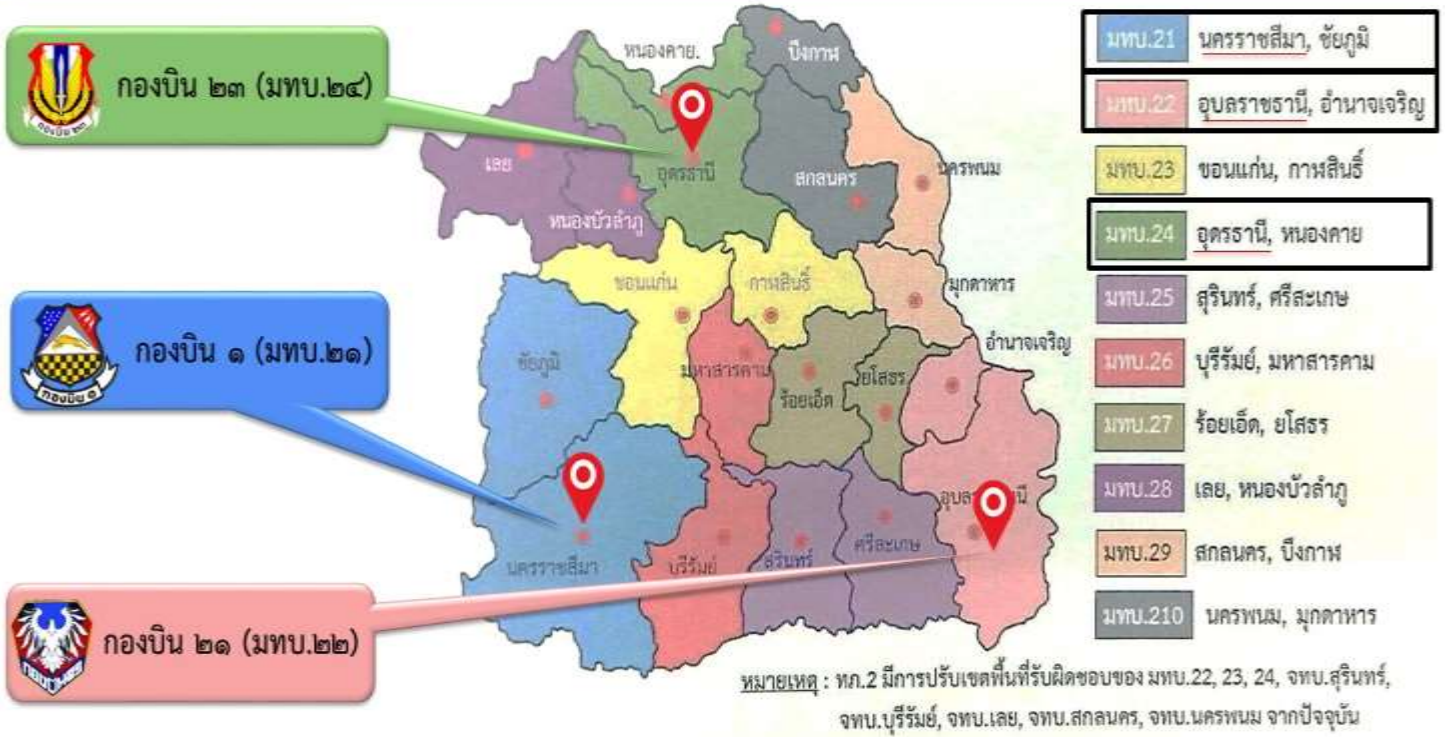
พื้นที่รับผิดชอบของมณฑลทหารบก



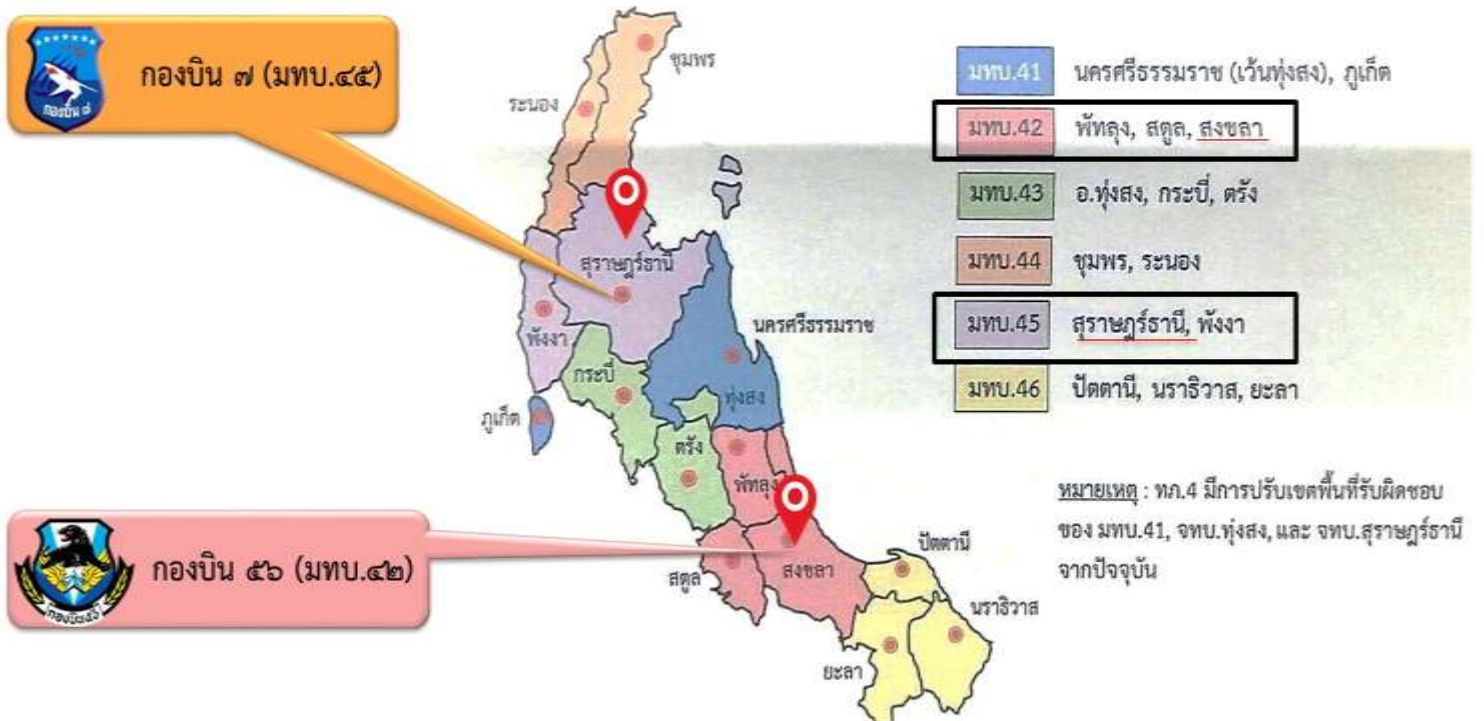
พื้นที่รับผิดชอบของมณฑลทหารบก



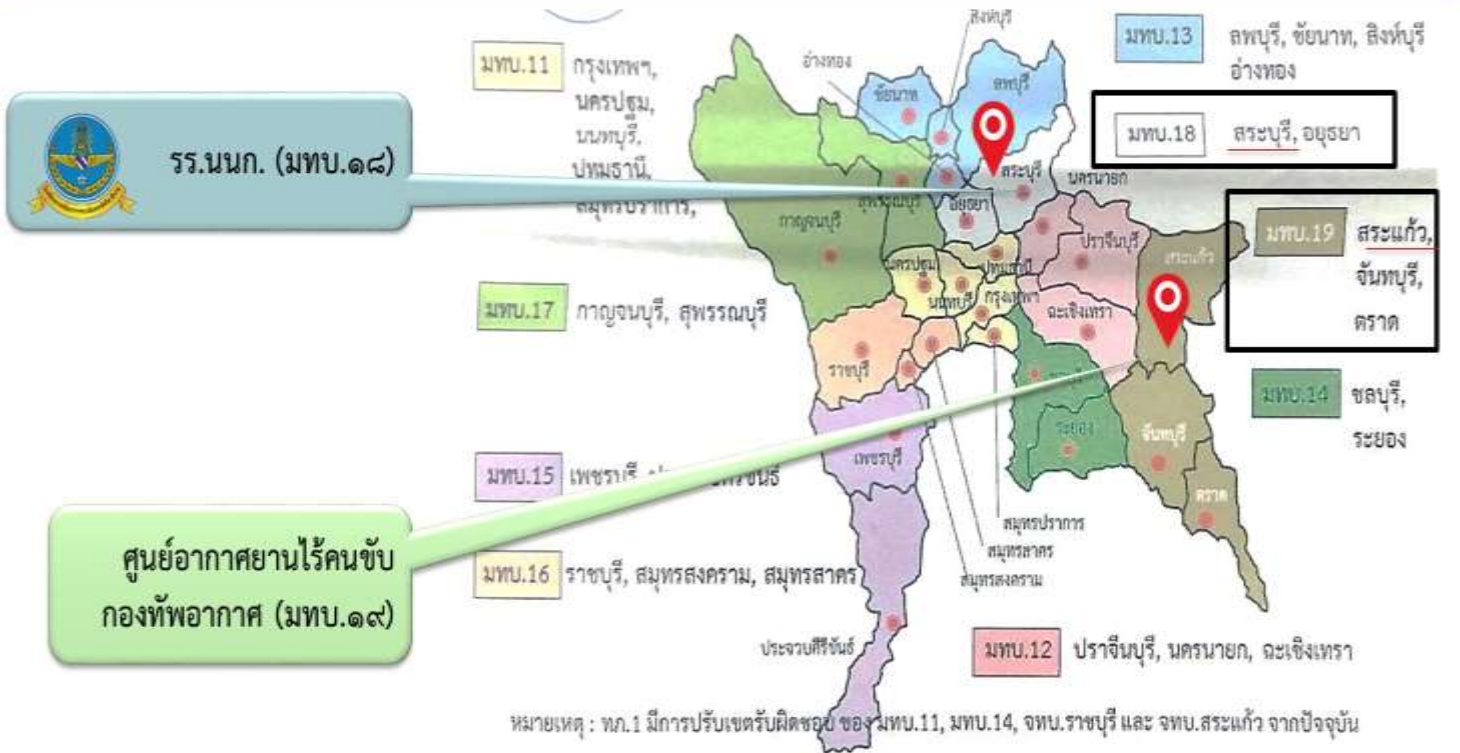
พื้นที่รับผิดชอบของมณฑลทหารบก



พื้นที่รับผิดชอบของมณฑลทหารบก



พื้นที่รับผิดชอบของมณฑลทหารบก (อนาคต)



๒ พื้นที่เขตปลอดภัยในราชการสนาม

พื้นที่เขตปลอดภัยในราชการทหาร

พระราชกฤษฎีกา
กำหนดบริเวณเขตปลอดภัยในราชการทหาร
แห่งกองทัพอากาศ ในท้องที่อำเภอบางเขน จังหวัดพระนคร
และอำเภอลำลูกกา จังหวัดปทุมธานี
พ.ศ.๒๔๙๕

ภูมิพลอดุลยเดช ป.ร.
ให้ไว้ ณ วันที่ ๒๗ ธันวาคม พ.ศ.๒๔๙๕
เป็นปีที่ ๗ ในรัชกาลปัจจุบัน

พระบาทสมเด็จพระปรมินทรมหาภูมิพลอดุลยเดช มีพระบรมราชโองการโปรดเกล้าฯ ให้ประกาศว่า โดยที่เป็นการสมควรกำหนดบริเวณเขตปลอดภัยในราชการทหารแห่งกองทัพอากาศ ในท้องที่อำเภอบางเขน จังหวัดพระนคร และอำเภอลำลูกกา จังหวัดปทุมธานี

อาศัยอำนาจตามความในมาตรา ๒๕ ของรัฐธรรมนูญแห่งราชอาณาจักรไทย พุทธศักราช ๒๔๗๕ แก้ไขเพิ่มเติม พุทธศักราช ๒๔๗๕ และมาตรา ๔ แห่งพระราชบัญญัติว่าด้วยเขตปลอดภัยในราชการทหาร พุทธศักราช ๒๔๗๕ จึงทรงพระกรุณาโปรดเกล้าฯ ให้ตราพระราชกฤษฎีกาขึ้นไว้ดังต่อไปนี้

มาตรา ๑ พระราชกฤษฎีกานี้เรียกว่า "พระราชกฤษฎีกากำหนดบริเวณเขตปลอดภัยในราชการทหารแห่งกองทัพอากาศ ในท้องที่อำเภอบางเขน จังหวัดพระนคร และอำเภอลำลูกกา จังหวัดปทุมธานี พ.ศ.๒๔๙๕"

มาตรา ๒ พระราชกฤษฎีกานี้ให้ใช้บังคับตั้งแต่วันถัดจากวันประกาศในราชกิจจานุเบกษาเป็นต้นไป

มาตรา ๓ ให้ยกเลิกพระราชกฤษฎีกากำหนดบริเวณเขตปลอดภัยในราชการทหารแห่งกองทัพอากาศ ในท้องที่อำเภอบางเขน จังหวัดพระนคร และอำเภอลำลูกกา จังหวัดปทุมธานี พุทธศักราช ๒๔๙๕

มาตรา ๔ ให้บริเวณซึ่งอยู่ในท้องที่อำเภอบางเขน จังหวัดพระนคร และอำเภอลำลูกกา จังหวัดปทุมธานีภายในแนวเขตตามแผนที่ท้ายพระราชกฤษฎีกานี้ เป็นเขตปลอดภัยในราชการทหารแห่งกองทัพอากาศ

มาตรา ๕ ให้รัฐมนตรีว่าการกระทรวงกลาโหมรักษาการตามพระราชกฤษฎีกานี้

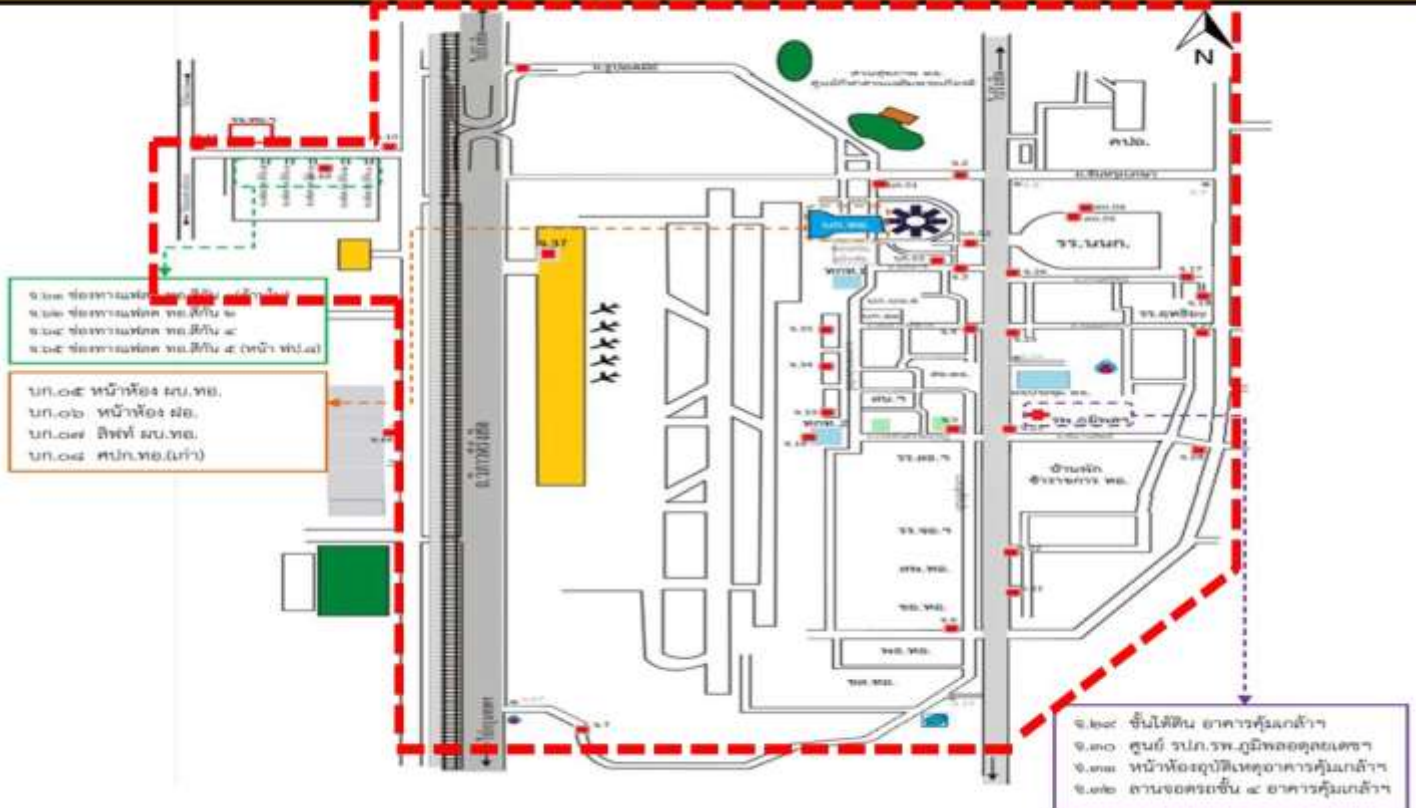
ผู้รับสนองพระบรมราชโองการ
จอมพล ป.พิบูลสงคราม
นายกรัฐมนตรี

ได้แก่ พื้นที่ตามพระราชกฤษฎีกา กำหนดบริเวณเขตปลอดภัยในราชการทหารแห่งกองทัพอากาศ ในท้องที่อำเภอบางเขน จังหวัดพระนคร และอำเภอลำลูกกา จังหวัดปทุมธานี พ.ศ.๒๔๙๕

พื้นที่เขตปลอดภัยในราชการทหารแห่งกองทัพอากาศ

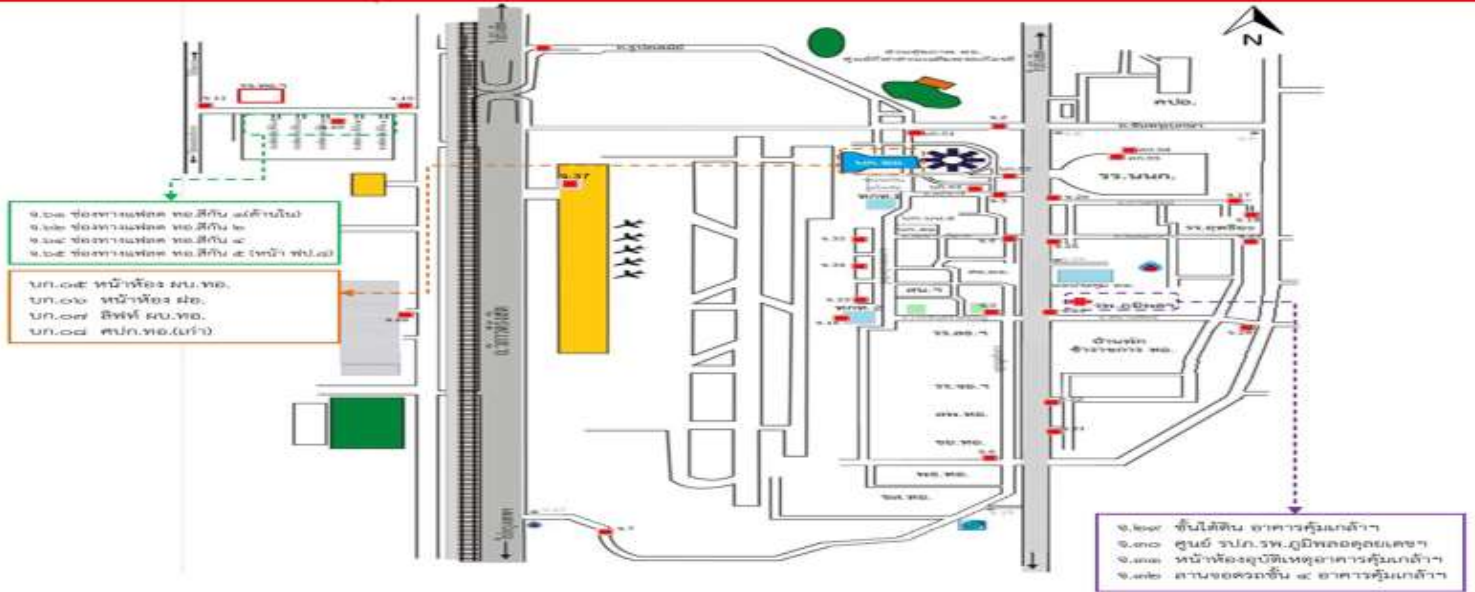


พื้นที่เขตปลอดภัยในราชการทหาร



๓. พื้นที่ภายในที่ตั้งกองทัพอากาศที่มีได้อยู่ในความรับผิดชอบในการรักษาการณ์ของ ส่วนราชการอื่น ๆ โดยผู้บังคับบัญชาสูงสุดในพื้นที่นั้น ได้แบ่งเขตความรับผิดชอบ

พื้นที่ภายในที่ตั้งกองทัพอากาศที่มีได้อยู่ในความรับผิดชอบในการรักษาการณ์ของส่วนราชการอื่น ๆ โดยผู้บังคับบัญชาสูงสุดในพื้นที่นั้น ได้แบ่งเขตความรับผิดชอบ



๔. อ้างอิง

๑. ระเบียบกองทัพอากาศว่าด้วยการรักษาการณ์ พ.ศ.๒๕๖๐
๒. ระเบียบสำนักงานผู้บังคับทหารอากาศดอนเมืองว่าด้วยการรักษาการณ์ พ.ศ.๒๕๖๑
๓. คำสั่งมณฑลทหารบกที่ ๑๑ ที่ ๕๐๓/๒๕๓๙ เรื่อง กำหนดเขตปฏิบัติการของเจ้าหน้าที่สารวัตรทหาร
๔. พระราชกฤษฎีกา กำหนดบริเวณเขตปลอดภัยในราชการทหารแห่งกองทัพอากาศ ในท้องที่อำเภอบางเขน จังหวัดพระนคร และอำเภอลำลูกกา จังหวัดปทุมธานี พ.ศ.๒๕๔๕
๕. ข้อบังคับกระทรวงกลาโหมว่าด้วยสารวัตรทหาร พ.ศ.๒๕๕๕
๖. www.odmbc.rtaf.mi.th (สำนักงานผู้บังคับทหารอากาศดอนเมือง)
๗. www.doo.rta.mi.th (กรมยุทธการทหารบก)